



The energy of color in the interior spaces of the house and its reflection on the quality of family life

Afnan Mohammed Omar Basri ^a

^a Associate Professor of Housing and Home Management, Department of Interior Design, College of Design and Arts, Umm Al-Qura University



This work is licensed under a [Creative Commons Attribution 4.0 International License](https://creativecommons.org/licenses/by/4.0/)

ARTICLE INFO

Article history:

Received 2 January 2026

Received in revised form 10 April 2026

Accepted 12 April 2026

Published 1 June 2026

Keywords:

energy of color , interior spaces,
family life

ABSTRACT

Color is considered one of the important elements that has a direct impact on human beings. The extent of this effect may vary depending on the nature of the individual, including their culture, nationality, and personal preferences. Each person has their own preferred color palette, which may differ from others even if they share similar social and cultural environments.

Each color has its own frequency and vibration. Everything in the universe is essentially energy, and all surrounding elements and particles possess their own frequencies, including the human body, its organs, and its cells. From this perspective, balance occurs when these vibrations are in harmony with one another.

Quality of life is one of the most important issues in the lives of individuals and societies, as it represents the fundamental basis for avoiding many problems that may face individuals in their lives, which in turn reflects on society as a whole.

Research Objectives:

1. To identify differences between the mean scores of the research sample in awareness of the importance of color energy according to study variables.
2. To identify differences between the mean scores of the research sample in family quality of life according to study variables.
3. To determine the relationship between the mean scores of the research sample across the dimensions of the color energy questionnaire and the dimensions of the family quality of life questionnaire.
4. To determine the contribution percentages of factors affecting "awareness of color energy" and "family quality of life."
5. To identify the relative weights of the priority dimensions of "color energy" and "family quality of life."

طاقة اللون في الفراغات الداخلية للمسكن وانعكاسها على جودة الحياة الاسرية

أفنان محمد عمر بسري¹

الملخص:

يعد اللون من العناصر الهامة ذات التأثير المباشر على الإنسان ، والتي قد يختلف مدى تأثيرها باختلاف طبيعة المتلقي ذاته من حيث ثقافته وجنسيته وتفضيلاته الشخصية ، ولكل إنسان مجموعته اللونية المفضلة والتي قد تختلف من شخص لآخر مهما تشابهت ظروفهم وبيئاتهم الاجتماعية والثقافية .
ولكل لون التردد والذبذبة الخاصة به ، فكل شيء في الكون ما هو إلا طاقة ، وكل العناصر والجزيئات الموجودة حولنا لها ترددها الخاص بها بما في ذلك جسم الإنسان وأعضاؤه وخلاياه ، ومن هذا المنطلق يحدث التوازن عندما تتوافق الذبذبات مع بعضها .

وجودة الحياة من أهم القضايا في حياة الأفراد والمجتمعات باعتبارها القاعدة الأساسية لتفادي العديد من المشكلات التي قد تعترض الفرد في حياته وهو ما ينعكس على كل المجتمع .

الكلمات المفتاحية: طاقة اللون ، الفراغات الداخلية للمسكن ، الحياة الاسرية

المقدمة:

خلق الله تعالى الكون بألوان عديدة سواء من الطبيعة او من الطيور والحيوانات او من البشر، ولغة الالوان لغة سهلة وعالمية يفهمها الجميع بالفطرة، وعشاق الالوان لهم بصمات في اختيار الالوان فيما يخص ملابسهم ومنازلهم ولون الجدار والاثاث والارضيات (ليلي القحطاني، ٢٠٠٨م، 18).

فالكون عبارة عن مجموعة من الموجات المتفاعلة والمؤثرة على بعضها البعض، فهو محيط هائل من الذبذبات المختلفة التي تؤثر على الإنسان وصحته وكفاءة وظائفه الحيوية، وقد أثبت مؤخراً أن هناك تأثيرات غير مدركة على الإنسان تحدث نتيجة للمؤثرات التي يتعرض لها من أشكال وخامات وألوان وغيرها، إضافة إلى المؤثرات الخارجية الأخرى، فهذه التأثيرات تحدث معظمها في البعد الأثيري للإنسان "الهالة البشرية" التي قد تكون موجبة، وقد تكون سالبة، وتؤدي إلى خلل في الاتزان الحيوي له (مروة أبو الاسعاد، 2021م، 62).

ويعد اللون من العناصر الهامة ذات التأثير المباشر على الإنسان ، والتي قد يختلف مدى تأثيرها باختلاف طبيعة المتلقي ذاته من حيث ثقافته وجنسيته وتفضيلاته الشخصية ، ولكل إنسان مجموعته اللونية المفضلة والتي قد تختلف من شخص لآخر مهما تشابهت ظروفهم وبيئاتهم الاجتماعية والثقافية (لمياء سيد ، 2016م ، 23) .

ولكل لون التردد والذبذبة الخاصة به ، فكل شيء في الكون ما هو إلا طاقة ، وكل العناصر والجزيئات الموجودة حولنا لها ترددها الخاص بها بما في ذلك جسم الإنسان وأعضاؤه وخلاياه ، ومن هذا المنطلق يحدث التوازن عندما تتوافق الذبذبات مع بعضها (خلود بدر وآخرون ، ٢٠1٧م ، 11) .

وتؤكد دراسة (مايسة فكري ، 2018م ، 348) أن اللون والضوء يستطيعان أن يساعدا في حدوث التوازن لأنظمة الجسم على المستوى المادي والروحي معا ، فالألوان لها القدرة على مساعدة الجسم في حدوث تغييرات بالنسبة للخلايا والهرمونات ، فتؤدي إلى اتزانها أو حدوث خلل بها ، وبالتالي إعطاء طاقة أكثر قوة وفعالية .

ومن بين مصادر الطاقة الإيجابية التي تعمل على اتزان الفرد هي الألوان وتعدددها ، فإذا ما نظرنا لطبيعة الأشياء من حولنا لوجدنا الله سبحانه وتعالى ميز كل شيء بلون مختلف ، وهذا لحكمة يعلمها سبحانه وتعالى ونستشعرها نحن بحالة الاتزان التي تعيش بداخلنا من خلال إرسال موجات كهرومغناطيسية إلى المخ تعمل على تعديل السلوك ، وقد يمتد أثرها إلى زيادة السعادة والراحة والشفاء من بعض الأمراض النفسية بما يبرهن على الدور الكبير لها (ايناس على ، 2022م ، 36) .

¹ أستاذ مشارك السكن وإدارة المنزل بقسم التصميم الداخلي-كلية التصميم والفنون – جامعة أم القرى

وشعور الفرد بالطاقة الإيجابية والسعادة والرضا عن الوضع في الحياة ، وقدرته على اشباع حاجاته من خلال ثراء البيئة ورفي الخدمات المقدمة في المجالات الصحية والاجتماعية والتعليمية والنفسية ، حيث أصبحت مطلباً ضرورياً لتحقيق الجودة في الحياة الأسرية ، وتحقيق الاستقلالية والاستمتاع بالحياة ، والاتصال الاجتماعي (لبنى عامر ، 2013م ، 42) . ويرى (Shek, 1993 ; Gerwood, 1995 ; Kish & Moody, 1999) ان جودة الحياة من المتطلبات الأساسية في الوقت الحاضر لتحقيق الصحة النفسية للفرد ، وخاصة في ضوء ما تتعرض له الأسرة من مشكلات قد تعوق تحقيق طموحات أفرادها نتيجة التغيرات التي طرأت على النواحي الاجتماعية والأسرية والاقتصادية .

وجودة الحياة الأسرية هي درجة تحقق احتياجات الأسرة ، ومدى استمتاع أفرادها بقضاء الوقت معاً ، ومدى قدرة كل منهم على فعل الأشياء ذات الأهمية بالنسبة لهم (إيناس علي ، 2022م ، 49) .

ومن الأمور الهامة والواجب الانتباه إليها عند دراسة مفهوم جودة الحياة الأسرية هي ضرورة دراسة العلاقات المركبة والمتشابكة بين مجالات جودة الحياة الأسرية لدى كل فرد من أفراد الأسرة (عيادي نادية وكشيشب مراد، 2018م ، 27) .

فجودة الحياة من أهم القضايا في حياة الأفراد والمجتمعات باعتبارها القاعدة الأساسية لتفادي العديد من المشكلات التي قد تعترض الفرد في حياته وهو ما ينعكس على كل المجتمع (اماني الوهاب 2016م ، 35) .

مشكلة البحث:

الألوان لها عواقب جوهرية على شعور الأفراد نفسياً وجسدياً، فالألوان المختلفة تمثل أمزجة مختلفة، وبعض الألوان الغامقة تستخدم بطريقة خاطئة في المنازل، فتكون السبب في الشعور بالكآبة والضيق والتوتر وعدم الراحة النفسية على الحياة الأسرية، وأيضا بعض الألوان تكون سبب في الانفعالات وتجعل الشخص دائم في حالة مزاجية سيئة (مايسة السيد، 2018م ، 41) .

وغالبا ما يستخدم اللون في التصميم الداخلي دون دراسة علمية للألوان وأسس استخدامها، أو معرفة دلالاتها وتأثيراتها الوظيفية والنفسية للفراغ، وفي ضوء ما سبق تظهر مشكلة البحث في التساؤلات التالية:

- 1- ما مدى وعي الأسرة بتأثير طاقة اللون في الفراغات الداخلية للمسكن وانعكاسها على جودة الحياة الأسرية؟
- 2- ماهي المنظومات اللونية التي يمكن الاستفادة منها في التصميم الداخلي للمسكن؟
- 3- ما تأثير المتغيرات الديمغرافية على الوعي بأهمية طاقة اللون؟
- 4- ما تأثير المتغيرات الديمغرافية على جودة الحياة الأسرية؟
- 5- ما العلاقة بين طاقة اللون وجودة الحياة الأسرية؟
- 6- ما نسبة مشاركة العوامل المؤثرة على الوعي بطاقة اللون، جودة الحياة الأسرية؟
- 7- ما أولوية أبعاد طاقة اللون، جودة الحياة الأسرية؟

أهداف البحث:

- 1- إيجاد الفروق بين متوسط درجات أفراد عينة البحث في الوعي بأهمية طاقة اللون تبعاً لمتغيرات الدراسة .
- 2- إيجاد الفروق بين متوسط درجات أفراد عينة البحث في جودة الحياة الأسرية تبعاً لمتغيرات الدراسة .
- 3- إيجاد العلاقة بين متوسط درجات أفراد عينة البحث في محاور استبيان طاقة اللون ومحاور استبيان جودة الحياة الأسرية .
- 4- تحديد نسبة مشاركة العوامل المؤثرة على "الوعي بطاقة اللون ، جودة الحياة الأسرية" .
- 5- التعرف على الأوزان النسبية لأولوية أبعاد "طاقة اللون ، جودة الحياة الأسرية" .

أهمية البحث :

يمكن إبراز أهمية البحث في :

- 1- اظهار مفهوم طاقة اللون وتأثيره على جودة الحياة الأسرية.
- 2- التعرف على ما يمكن ان تقوم به الألوان في عملية الراحة الجسمية والنفسية للأسرة.
- 3- المساهمة في تأكيد العلاقة بين طاقة اللون وجودة الحياة الأسرية لتوليد طاقة إيجابية بين افراد الاسرة.
- 4- تزويد المكتبة العربية بموضوعات جديدة ومهمة من الأبحاث العلمية التي تربط بين مجالين من أهم المجالات البحثية.

مصطلحات البحث:

طاقة اللون:

- هي طاقة ضوء مرئية ذات طول موجي محدد، يتم استقبالها من خلال المستقبلات الضوئية في شبكية العين التي تُعرف بالمخاريط، وتعمل على ترجمة تلك الطاقة إلى ألوان (حسين جمعه، ٢٠١٦م، 61).

.التعريف الاجرائي:

- هي القوة النفسية والادراكية الناتجة عن تفاعل الفرد مع الالوان، والتي تؤثر على سلوكه داخل الفراغ وحالته المزاجية. الفراغات الداخلية :

- فراغ مختلق لطبيعة محددة ، فهو جزء من الفراغ العام تم اقتطاعه بمواصفات ومحددات خاصة تجعله يصلح لان يمارس فيه الفرد أنشطته الحياتية التي تتوقف على طبيعة الجزء المقتطع وحجمه وهيئته التصميمية وعلاقتها بالفراغ المحيط ، فهو تجسد لفراغ متفاعل مع الوجود الإنساني ، يتأثر في تكوينه وتشكيله وصفاته بالبيئة والمجتمع ليؤدي غرض وظيفة معينة (عائشة عاشور ، 2011م ، 62) .

.التعريف الاجرائي :

- فراغ يلجأ إليه الانسان لممارسة أنشطة حياتية تملأها الاشرطاطات الوظيفية والجمالية .

.المسكن :

- المكان الذي يأوي إليها الفرد وعائلته للعيش والاحتماء من عوامل الطبيعة ، ولقضاء احتياجاته اليومية خارج نطاق عمله ، ويستخدمه للراحة والنوم ، وتحضير الطعام وتناوله ، واللقاءات الأسرية والاجتماعية ، وممارسة بعض النشاطات والهوايات الأدبية والفنية والرياضية والترفيهية (رشيدة ابو النصر ، 2009م ، 42) .

.جودة الحياة الأسرية:

- الدرجة التي عندها تشبع حاجة أفراد الأسرة إلى الالتقاء أو التجمع، واستمتاع أفراد الأسرة بحياتهم معاً، وتوفر الفرص لديهم لإنجاز أهدافهم التي تعتبر مهمة بالنسبة لهم (اماني عبد الوهاب، 2016م، 17).

فروض البحث:

- 1- توجد فروق ذات دلالة إحصائية بين متوسط درجات أفراد العينة في الوعي بأهمية طاقة اللون تبعاً لمتغيرات الدراسة.
- 2- توجد فروق ذات دلالة إحصائية بين متوسط درجات أفراد العينة في جودة الحياة الاسرية تبعاً لمتغيرات الدراسة.
- 3- توجد علاقة ارتباطية بين محاور استبيان طاقة اللون ومحاور استبيان جودة الحياة الاسرية.
- 4- تختلف نسبة مشاركة العوامل المؤثرة على الوعي بطاقة اللون.
- 5- تختلف نسبة مشاركة العوامل المؤثرة على جودة الحياة الاسرية.
- 6- تختلف الأوزان النسبية لأولوية أبعاد طاقة اللون.
- 7- تختلف الأوزان النسبية لأولوية أبعاد جودة الحياة الاسرية.

منهج البحث : يتبع البحث :

المنهج الوصفي التحليلي : فهو يعتمد على دراسة الظاهرة ويهتم بوصفها وصفاً دقيقاً ، وتحليلها وتفسيرها واستخلاص التعميمات والاستنتاجات منها ، ويعبر عنها تعبيراً كيفياً أو تعبيراً كمياً ، فالتعبير الكيفي يصف لنا الظاهرة ويوضح خصائصها ، أما التعبير الكمي فيعطينا وصفاً رقمياً يوضح مقدار هذه الظاهرة أو حجمها ، ودرجات ارتباطها مع الظواهر المختلفة الأخرى (محمد عبد الظاهر وآخرون ، ٢٠٠4م).

حدود البحث :

أ- الحدود المكانية : بناء على مشكلة الدراسة وأهدافها فقد طبق البحث الحالي في مكة المكرمة وجدة والطائف بأحيائها السكنية المختلفة .

ب- الحدود الزمانية : هي الفترة التي تم فيها توزيع الاستبيان على الأسر موضوع الدراسة وهي من الفترة (1446/10/15هـ) إلى (1446/11/15هـ) .

عينة البحث : مجتمع الدراسة يمثل جميع مفردات الظاهرة التي يدرسها البحث ، وقد تكون مجتمع الدراسة من (165) أسرة يقيمون في مكة المكرمة وجدة والطائف من مستويات اجتماعية واقتصادية مختلفة.

أدوات البحث :

أولاً : استمارة البيانات العامة :

اشتملت الاستمارة على المتغيرات الديموغرافية والتي تساعد على اعطاء وصف دقيق لعينة البحث، وتضمنت "محل الإقامة ، الحالة الاجتماعية ، المستوى التعليمي ، العمر ، الوظيفة ، عدد أفراد الأسرة ، الدخل الشهري للأسرة ، ملكية المسكن ، عدد الغرف بالمسكن".

ثانياً : استبيان طاقة اللون :

تم اعداد استبانة طاقة اللون ، وتكون من (10) عبارات مقسمة على ثلاث محاور هي :

المحور الأول : الجانب النفسي : ويشمل على (3) عبارات .

المحور الثاني : الجانب الحركي : ويشمل على (4) عبارات .

المحور الثالث : الجانب الصحي : ويشمل على (3) عبارات .

ثالثاً : استبيان جودة الحياة الاسرية :

تم اعداد استبانة جودة الحياة الاسرية ، وتكون من (18) عبارة مقسمة على أربع محاور هي :

المحور الأول : الوالدية : ويشمل على (5) عبارات .

المحور الثاني : التفاعل الاسري : ويشمل على (6) عبارات .

المحور الثالث : السلامة الصحية : ويشمل على (3) عبارات .

المحور الرابع : السعادة الانفعالية والعاطفية : ويشمل على (4) عبارات .

وتحددت الإجابات عن عبارات الاستبانة وفقاً لتدرج (ليكرت) الثلاثي، بحيث يقوم أفراد العينة بإبداء آرائهم على متصل ثلاثي الأبعاد، وذلك باختيار أحد البدائل (أوافق، أوافق الى حدا ما، لا أوافق)، على أن تعطى استجاباتهم الأوزان النسبية (3-2-1) للعبارة الإيجابية، و(1-2-3) للعبارة السلبية.

الإطار النظري :

تعريف طاقة اللون:

هو طاقة كهرومغناطيسية تتكون من ذبذبات بأطوال موجية مختلفة فتلتقطها العين، ويعمل المركز البصري خلف الدماغ على قياس الطاقة اللونية ويترجمها لنا بمقاييس لونية، واللون هو عبارة عن ضوء مرئي، حيث ان الضوء تشتت منه جميع ألوان الطيف، ولكل لون خصائص معينة في النهار بينما يكون له مضاد يعكسه خلال الليل، لذلك يجب وضع هذه الألوان في مكانها الصحيح في عناصر التصميم www.colorenergy.com.

هي صفة الشئ وهيئة مادته، ولكل لون تردد وطاقة خاصة به (مرودة أبو الاسعاد، 2021، 3).

أبعاد اللون:

إن معرفة أبعاد اللون وفهمها هو العامل الأكثر أهمية، ومفتاح النجاح في اختيار اللون الأفضل في الفراغ الداخلي

درجة اللون: تعبر درجة اللون عن نوعيته، والتي من خلالها نستطيع تمييز عائلة اللون: (الأحمر، الأصفر، الأزرق).

سطوع اللون: يميز بين لون فاتح وآخر غامق، حيث تناسب لكون اللون مائلاً للأبيض أو الأسود، ويعد

السطوع هو البعد الأهم في اللون، وهي الخاصية التي يمكن قياسها بشكل منفرد.

الكثافة اللونية: يدل على تمييز لون قوي عن آخر ضعيف، كلما كان اللون أكثر كثافة Chroma كلما كان السطوع Value اقل والعكس.

نظرية اللون:

تعتمد نظرية اللون على مجموعة من المفاهيم المرتبطة باللون واستخداماته التصميمية والتطبيقية والتي ترتبط بمفهوم الإدراك البصري عند الانسان

الألوان الأولية: هي ثلاثة تحدد كل منها صفة لون مختلفة، وينتج حين مزجها جميع صفات اللون الاخر وتتألف من مجموعتين: ألوان الطباعية - ألوان ضوئية.

الألوان الباردة والوان الدافئة: قسمت الألوان في النصف الثاني من القرن التاسع عشر الى ألوان دافئة والوان باردة، وذلك بحسب الانطباع الذي يتأتى عن الإحساس الناظر، حيث يعد اللون الأزرق ومشتقاته من اللوان الباردة، والاحمر من اللوان الدافئة، ويمثل اللوان الأبيض والأسود الحالة الحيادية للألوان بين الدافئ والبارد (على ثويني، 2003، 5)

الانسجام اللوني: هو الترتيب الجيد للعناصر (الالوان) المكونة لخلق مشهد جميل تقراه العين. (حسام وزيت وعبد الرزاق معاد، 2008، 5)

وظيفة اللوان في الفراغ الداخلي:

يتم الاعتماد على المنظومة اللونية هي مجموعة من الألوان التي يجد المصمم مناسبة للفراغ داخلي محدد طبقا لمعايير واسس عامة ترتبط بالبعد الوظيفي والجمالي لهذا الفراغ. فاللون يودي دورا حيويا في مجال الفراغ الداخلي فهو يعمل على ابراز عناصر الأثاث وعلاقتها بمحتويات التشكيل في الفراغ من ارضيات وسقوف وجدران، كما يحتل اللون مكانة مهمة في جميع أوجه الانشطة في الحياة العامة والخاصة. وبذلك فالأثر الذي تمليه علينا الألوان في الفراغ سينعكس على الشعور الحسي والعضلي للفرد ومن هنا يأتي اختيار الألوان في الفراغ وفقا لاعتبارات عديدة منها: (JOHN F. PILE ,Interior Design, 2003, 13)

• الاعتبارات النفسية: نظرا لان اللون هو عنصر أساسي في التصميم، لما له من دور نفسي وعاطفي وينجي الفرد باتجاه ردة فعل إيجابي او سلبي تجاه الألوان، فالإحساس بدفاء اللون مثلا يعطينا شعورا جميلا، والاحساس ببرودة اللوان يعطينا شعورا بالهدوء، وهنا يكمن الاعتبار الأهم في محاكاة هذا الشعور بشكل مدروس داخل تصميم الفراغ الداخلي.

• الاعتبارات الجمالية: من المهم في الفراغ اعتماد الأسس الجمالية المرتبطة باللون لأنها تشكل المظهر الجمالي الذي سيتخذه تصميم الفراغ الداخلي في صورته النهائية هذه الأسس الجمالية تتحدد من خلال التأثيرات التشكيلية المختلفة التي تضفيها الألوان من خلال العلاقة فيما بينها من ناحية ومن ارتباطها بالخط والمساحة والشكل والضوء والخامة المستخدمة في الفراغ الداخلي من ناحية أخرى (حسام وزيت وعبد الرزاق معاد، 2008، 10).

تأثير اللوان على الفرد:

للألوان تأثير على الجسم والنفس والطبع والمزاج، كما ان اللون تغذي الاعصاب وتريح الإحساس، وله تأثير واضح في حياة الفرد، فمنها ما يبعث في النفس السرور والسعادة وما يبعث الملل والاضطراب، ومنها ما يحفز الهمة وما يوحى بالدفاء وما يوحى بالبرد. (توفيق جبريل، 2013، 112)

جودة الحياة الاسرية:

هي إحساس أفراد الأسرة بالرضا والاستمتاع بالحياة، والشعور بالسعادة والإيجابية، والتي يمكن قياسها من خلال المؤشرات التالية: الحالة النفسية، والروابط الأسرية والاجتماعية، والصحة الجسدية، وحسن إدارة وقت الفراغ (فاطمة الشمراني، 2023، 6).

مبادئ جودة الحياة الأسرية:

تتحقق جودة الحياة الأسرية عندما:

1- تشبع احتياجات الأسرة.

2- يستمتع أفراد الأسرة بحياتهم معا

3- تتاح فرص لأفراد الأسرة للقيام بأعمال أو أشياء مهمة معا

4- على أساس القيم الشخصية والعائلية والرغبة في الاختيار والتحكم/السيطرة ينبغي أن تتحقق الجودة

5- يقوم على التفاعل بين أفراد الأسرة مع بعضهم البعض والأسرة ككل

6- توظيف التفاعل في المجالات المختلفة من خلال الأسرة (Denise, J., 2003, 9).

مؤشرات جودة الحياة في برنامج جودة الحياة (2020):

اعتمدت وثيقة برنامج جودة الحياة (2020) عدة مؤشرات عالمية لتعريف مفهوم جودة الحياة اذا يعد مفهوم جودة الحياة مفهوماً واسعاً ومعقداً يحتمل عدة تعريفات ويمكن القول بإيجاز: إن "مفهوم جودة الحياة يقيس مستوى الرضا فيما يتعلق بالجوانب الأكثر أهمية في حياة الفرد." (فاطمة الشمراني، 2023، 10).

من أهم المؤشرات المعتمدة بالبرنامج المؤشرات الستة المعروفة عالمياً التالية:

1-التصنيف العالمي لقابلية العيش: وهو مؤشر سنوي صادر عن "ذا إيكونوميست إنتلجنس يونت/ Unit Intelligence، Economist"، ويصنف المدن في (140) دولة حسب جودة الحياة الحضرية فيها بناء على تقييم الاستقرار والرعاية الصحية، والثقافة، والبيئة، والتعليم والرياضة، والبنية التحتية.

2-مسح ميرسر/Mercer لجودة الحياة: والذي يصنف (231) مدينة بناء على الجوانب الآتية: النقل والبيئة السياسية والاجتماعية والثقافية، والخدمات العامة، والصحة والبيئة الاقتصادية، والمدارس والتعليم، والبيئة الطبيعية والسكن، وتوفير الوسائل العالمية والمسارح ودور السينما، والرياضات والسلع الاستهلاكية، والمطاعم والاستجمام.

3- قائمة مجلة مونوكل/Monocle لنمط الحياة: وهي قائمة سنوية تضم (94) من أفضل المدن للمعيشة في العالم، ويكون التقييم بناء على الجوانب الآتية: الاتصال العالمي والقضايا البيئية، وإمكانية الوصول للمأكن الطبيعية، والجودة المعمارية والتصميم الحضري، والرعاية الصحية، وبيئة الأعمال، والجريمة والأمن والثقافة، والمطاعم والتسامح، وتطوير السياسات المبادرة.

4-مؤشر السعادة العالمي (2017): والذي يصنف (155) دولة وفقاً لمستويات السعادة، وذلك بناء على الجوانب الآتية: الفساد، وحرية الاختيار، ومتوسط العمر المتوقع، وإجمالي الناتج المحلي للفرد، والدعم الاجتماعي والعطاء.

5- مؤشر منظمة التعاون الاقتصادي والتنمية لجودة الحياة: وهو مؤشر يقارن جودة الحياة بين البلدان بناء على (11) جانباً أساسياً في نظر المنظمة: الأمن، والصحة، والدخل، والوظائف، والتوازن بين الحياة والعمل والتعليم، ومستوى الرضا، والسكن، والبيئة، والمجتمع والمشاركة المدنية.

6-مؤشر (AR RP) لجودة المعيشة: وهي مبادرة متميزة من معهد السياسات العامة لقياس جودة الحياة في المجتمعات بناء على الجوانب الآتية: النقل والصحة، والاقتصاد، والتعليم، والإسكان، والاحياء السكنية، والبيئة والمشاركة المجتمعية والتساوي في الفرص (جودة الحياة، 2020، 8).

صدق وثبات أدوات البحث:

استبيان طاقة اللون:

صدق الاستبيان:

يقصد به قدرة الاستبيان على قياس ما وضع لقياسه .

الصدق باستخدام الاتساق الداخلي بين الدرجة الكلية لكل محور والدرجة الكلية للاستبيان:

تم حساب الصدق باستخدام الاتساق الداخلي وذلك بحساب معامل الارتباط (معامل ارتباط بيرسون) بين الدرجة الكلية لكل محور (الجانب النفسي، الجانب الحركي، الجانب الصحي) والدرجة الكلية للاستبيان (طاقة اللون)، والجدول التالي يوضح ذلك:

جدول (1) قيم معاملات الارتباط بين درجة كل محور ودرجة استبيان طاقة اللون

الدالة	الارتباط	
0.01	0.856	المحور الأول: الجانب النفسي
0.01	0.942	المحور الثاني: الجانب الحركي
0.01	0.783	المحور الثالث: الجانب الصحي

يتضح من الجدول أن معاملات الارتباط كلها دالة عند مستوى (0.01) لاقترابها من الواحد الصحيح مما يدل على صدق

وتجانس محاور الاستبيان .

الثبات :

يقصد بالثبات reability دقة الاختبار في القياس والملاحظة ، وعدم تناقضه مع نفسه ، واتساقه واطراده فيما يزودنا به من معلومات عن سلوك المفحوص ، وهو النسبة بين تباين الدرجة على المقياس التي تشير إلى الأداء الفعلي للمفحوص ، وتم حساب الثبات عن طريق :

1- معامل الفا كرونباخ Alpha Cronbach

2- طريقة التجزئة النصفية Split-half

3- جيوتمان Guttman

جدول (2) قيم معامل الثبات لمحاور استبيان طاقة اللون

المحاور	معامل الفا	التجزئة النصفية	جيوتمان
المحور الأول : الجانب النفسي	0.860	0.903 – 0.827	0.853
المحور الثاني : الجانب الحركي	0.773	0.815 – 0.731	0.764
المحور الثالث : الجانب الصحي	0.915	0.956 – 0.870	0.907
ثبات استبيان طاقة اللون ككل	0.824	0.866 – 0.783	0.816

يتضح من الجدول السابق أن جميع قيم معاملات الثبات : معامل الفا ، التجزئة النصفية ، جيوتمان دالة عند مستوى 0.01 مما يدل على ثبات الاستبيان .
استبيان جودة الحياة الاسرية :
صدق الاستبيان :

يقصد به قدرة الاستبيان على قياس ما وضع لقياسه .

الصدق باستخدام الاتساق الداخلي بين الدرجة الكلية لكل محور والدرجة الكلية للاستبيان :

تم حساب الصدق باستخدام الاتساق الداخلي وذلك بحساب معامل الارتباط (معامل ارتباط بيرسون) بين الدرجة الكلية لكل محور (الوالدية ، التفاعل الاسري ، السلامة الصحية ، السعادة الانفعالية والعاطفية) والدرجة الكلية للاستبيان (جودة الحياة الاسرية) ، والجدول التالي يوضح ذلك :

جدول (3) قيم معاملات الارتباط بين درجة كل محور ودرجة استبيان جودة الحياة الاسرية

الدالة	الارتباط	
0.01	0.761	المحور الأول : الوالدية
0.01	0.909	المحور الثاني : التفاعل الاسري
0.01	0.848	المحور الثالث : السلامة الصحية
0.01	0.927	المحور الرابع : السعادة الانفعالية والعاطفية

يتضح من الجدول أن معاملات الارتباط كلها دالة عند مستوى (0.01) لاقترابها من الواحد الصحيح مما يدل على صدق وتجانس محاور الاستبيان .

الثبات :

يقصد بالثبات reability دقة الاختبار في القياس والملاحظة ، وعدم تناقضه مع نفسه ، واتساقه واطراده فيما يزودنا به من معلومات عن سلوك المفحوص ، وهو النسبة بين تباين الدرجة على المقياس التي تشير إلى الأداء الفعلي للمفحوص ، وتم حساب الثبات عن طريق :

1- معامل الفا كرونباخ Alpha Cronbach

2- طريقة التجزئة النصفية Split-half

جدول (4) قيم معامل الثبات لمحاور استبيان جودة الحياة الاسرية

جيوتمان	التجزئة النصفية	معامل الفا	المحاور
0.924	0.972 – 0.893	0.931	المحور الأول : الوالدية
0.746	0.794 – 0.715	0.759	المحور الثاني : التفاعل الاسري
0.821	0.876 – 0.798	0.839	المحور الثالث : السلامة الصحية
0.785	0.836 – 0.752	0.791	المحور الرابع : السعادة الانفعالية والعاطفية
0.872	0.922 – 0.840	0.884	ثبات استبيان جودة الحياة الاسرية ككل

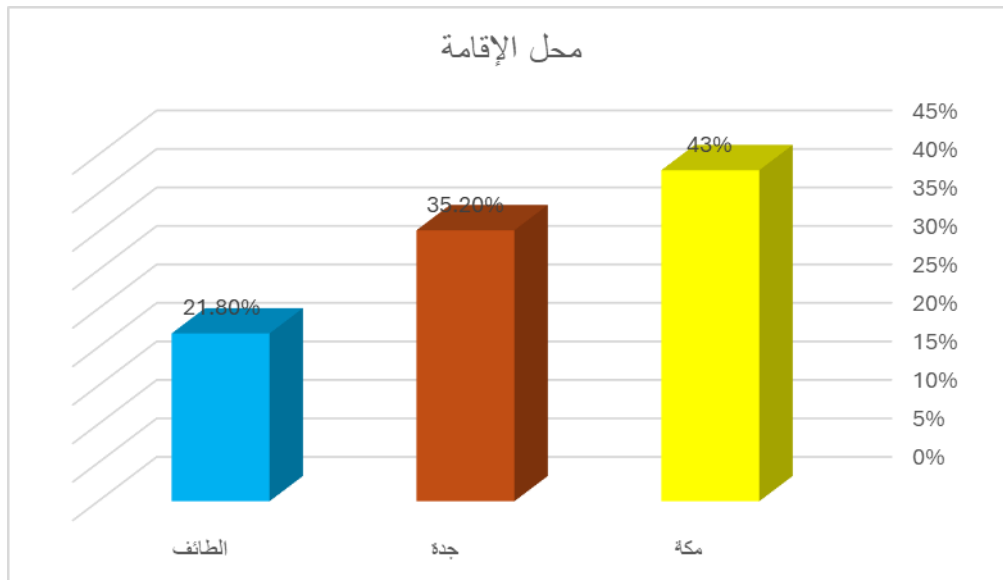
يتضح من الجدول السابق أن جميع قيم معاملات الثبات : معامل الفا ، التجزئة النصفية ، جيوتمان دالة عند مستوى 0.01 مما يدل على ثبات الاستبيان .

البيانات العامة :

1- محل الإقامة :

يوضح الجدول (5) والشكل البياني رقم (1) توزيع أفراد عينة البحث تبعاً لمتغير محل الإقامة
جدول (5) توزيع أفراد عينة البحث تبعاً لمتغير محل الإقامة

النسبة %	العدد	محل الإقامة
43%	71	مكة
35.2%	58	جدة
21.8%	36	الطائف
100%	165	المجموع



شكل (1) يوضح توزيع أفراد عينة البحث تبعاً لمتغير محل الإقامة

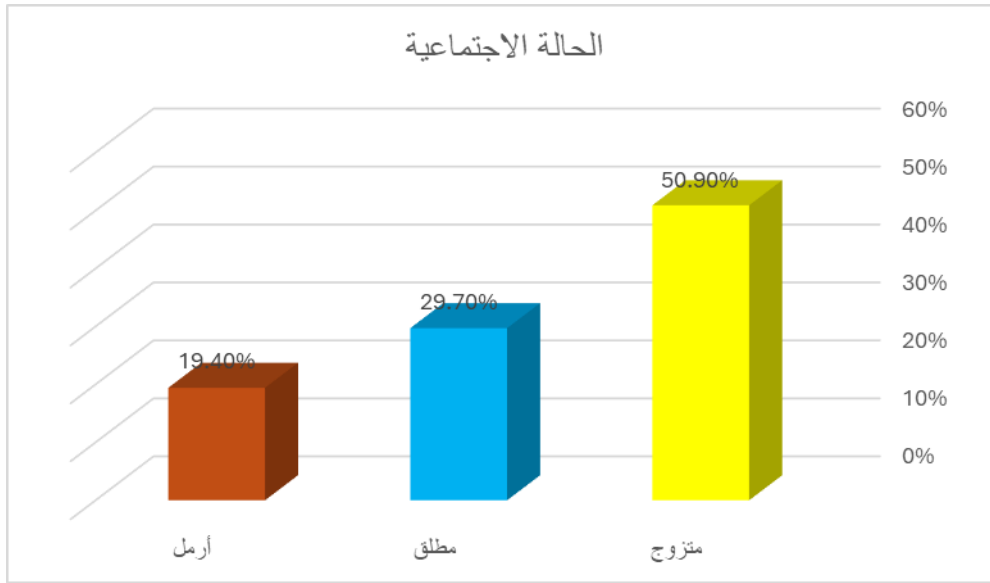
يتضح من جدول (5) وشكل بياني (1) أن 71 من أفراد عينة البحث يقيمون بمكة بنسبة 43% ، بينما 58 من أفراد عينة البحث يقيمون بجدة بنسبة 35.2% ، و 36 من أفراد عينة البحث يقيمون بالطائف بنسبة 21.8% .

2- الحالة الاجتماعية :

يوضح الجدول (6) والشكل البياني رقم (2) توزيع أفراد عينة البحث تبعاً لمتغير الحالة الاجتماعية

جدول (6) توزيع أفراد عينة البحث تبعاً لمتغير الحالة الاجتماعية

النسبة %	العدد	الحالة الاجتماعية
50.9%	84	متزوج
29.7%	49	مطلق
19.4%	32	أرمل
100%	165	المجموع



شكل (2) يوضح توزيع أفراد عينة البحث تبعاً لمتغير الحالة الاجتماعية

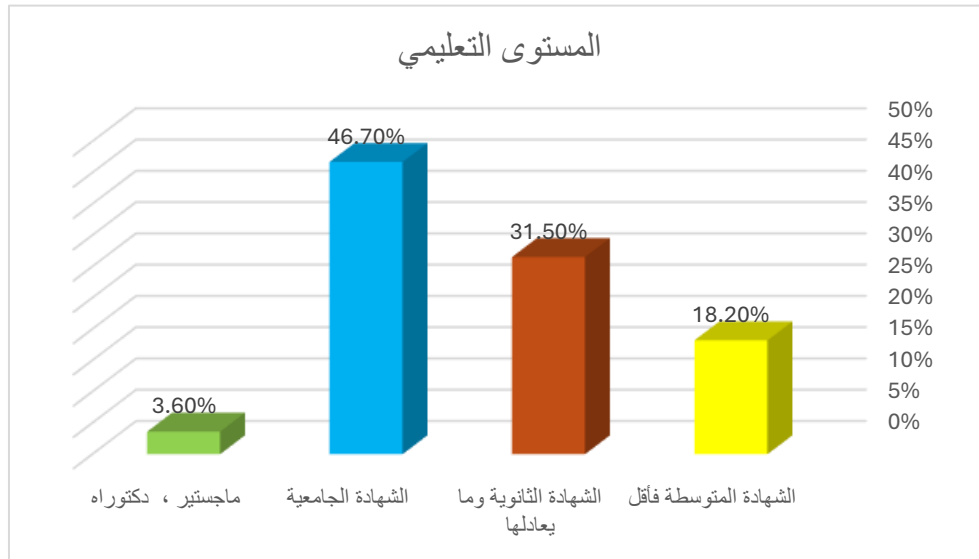
يتضح من جدول (6) وشكل بياني (2) أن 84 من أفراد عينة البحث متزوجين بنسبة 50.9% ، بينما 49 من أفراد عينة البحث مطلقين بنسبة 29.7% ، و 32 من أفراد عينة البحث أرامل بنسبة 19.4% .

3- المستوى التعليمي :

يوضح الجدول (7) والشكل البياني رقم (3) توزيع أفراد عينة البحث تبعاً لمتغير المستوى التعليمي

جدول (7) توزيع أفراد عينة البحث تبعاً لمتغير المستوى التعليمي

النسبة %	العدد	المستوى التعليمي
18.2%	30	الشهادة المتوسطة فأقل
31.5%	52	الشهادة الثانوية وما يعادلها
46.7%	77	الشهادة الجامعية
3.6%	6	ماجستير ، دكتوراه
100%	165	المجموع



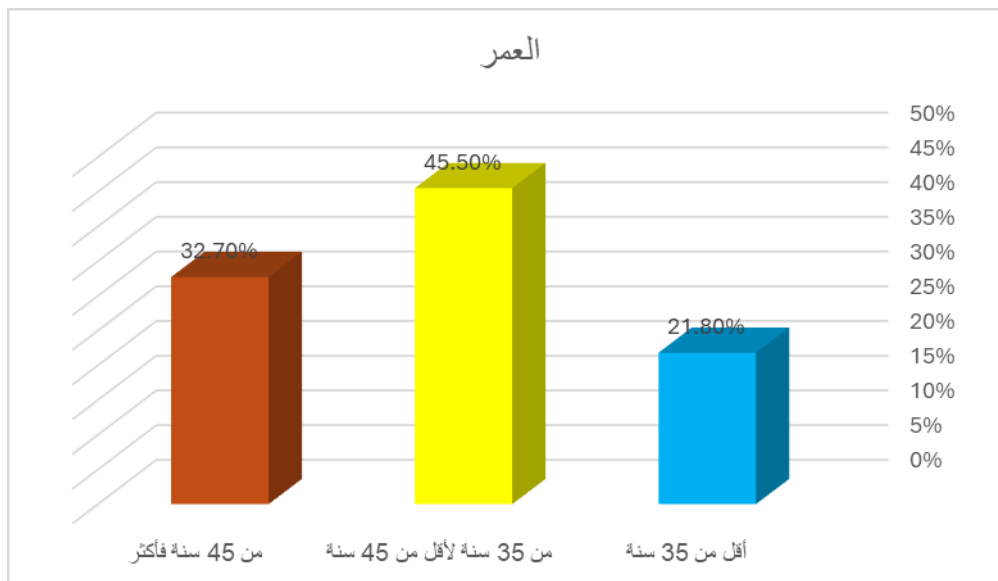
شكل (3) يوضح توزيع أفراد عينة البحث تبعاً لمستوى التعليمي

يتضح من جدول (7) وشكل بياني (3) أن 77 من أفراد العينة حاصلين على الشهادة الجامعية بنسبة 46.7% ، يليهم 52 من أفراد العينة حاصلين على الشهادة الثانوية وما يعادلها بنسبة 31.5% ، ثم يأتي في المرتبة الثالثة 30 من أفراد العينة حاصلين على الشهادة المتوسطة فأقل بنسبة 18.2% ، وأخيراً 6 من أفراد العينة حاصلين على "الماجستير ، الدكتوراه" بنسبة 3.6% .

4- العمر :

يوضح الجدول (8) والشكل البياني رقم (4) توزيع أفراد عينة البحث تبعاً لمتغير العمر
جدول (8) توزيع أفراد عينة البحث تبعاً لمتغير العمر

النسبة %	العدد	العمر
21.8%	36	أقل من 35 سنة
45.5%	75	من 35 سنة لأقل من 45 سنة
32.7%	54	من 45 سنة فأكثر
100%	165	المجموع



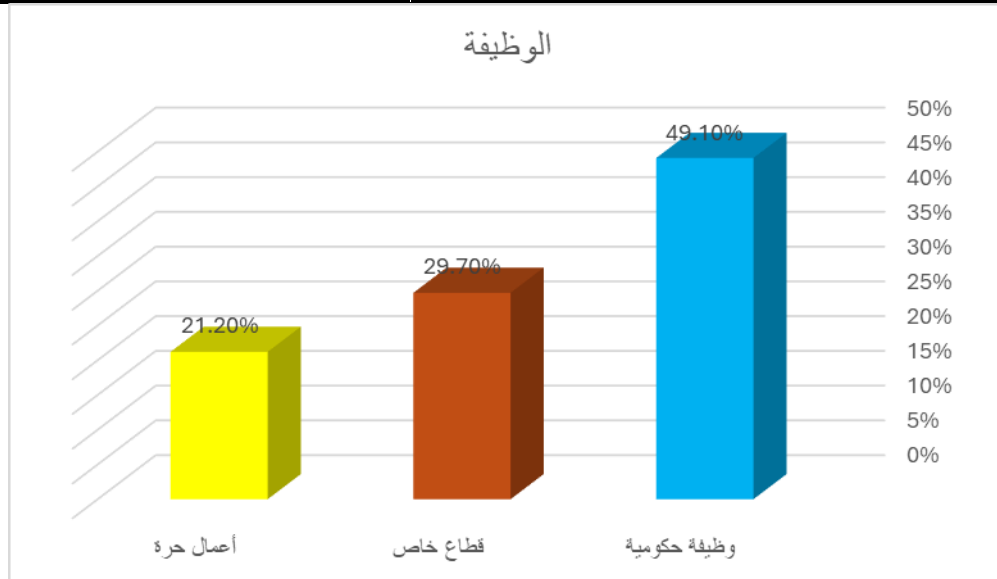
شكل (4) يوضح توزيع أفراد عينة البحث تبعاً لمتغير العمر

يتضح من جدول (8) وشكل (4) أن 75 من أفراد العينة تراوحت أعمارهم من 35 سنة لأقل من 45 سنة بنسبة 45.5% ، يلهم 54 من أفراد العينة كانت أعمارهم من 45 سنة فأكثر بنسبة 32.7% ، وأخيرا 36 من أفراد العينة كانت أعمارهم أقل من 35 سنة بنسبة 21.8% .

5- الوظيفة :

يوضح الجدول (9) والشكل البياني رقم (5) توزيع أفراد عينة البحث تبعا لمتغير الوظيفة
جدول (9) توزيع أفراد عينة البحث تبعا لمتغير الوظيفة

الوظيفة	العدد	النسبة %
وظيفة حكومية	81	49.1%
قطاع خاص	49	29.7%
أعمال حرة	35	21.2%
المجموع	165	100%



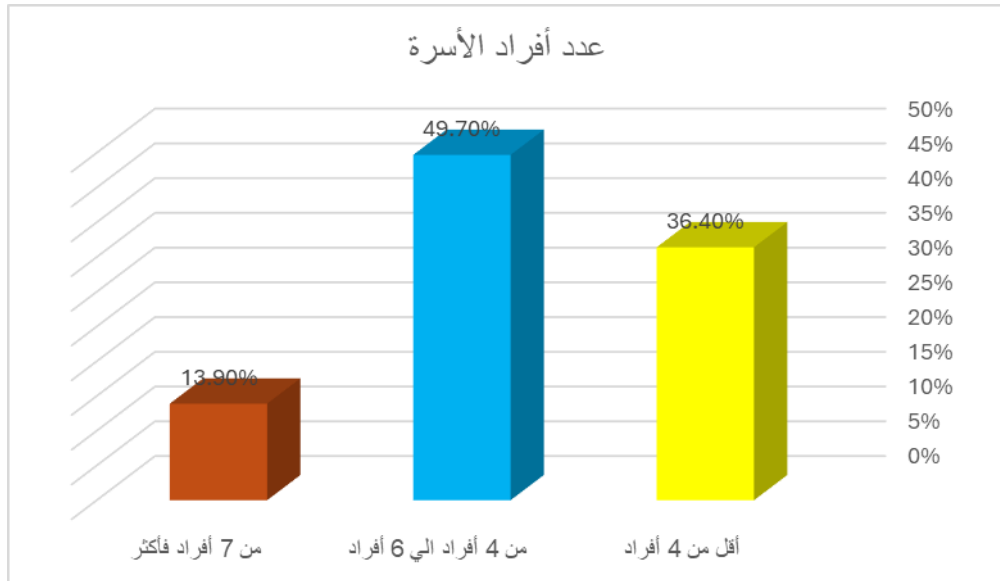
شكل (5) يوضح توزيع أفراد عينة البحث تبعا لمتغير الوظيفة

يتضح من جدول (9) وشكل بياني (5) أن 81 من أفراد العينة يعملون بالوظائف الحكومية بنسبة 49.1% ، بينما 49 من أفراد العينة يعملون بالقطاع الخاص بنسبة 29.7% ، و 35 من أفراد العينة يعملون بالأعمال الحرة بنسبة 21.2% .

6- عدد أفراد الأسرة :

يوضح الجدول (10) والشكل البياني رقم (6) توزيع أسر عينة البحث تبعا لعدد أفرادها
جدول (10) توزيع أسر عينة البحث تبعا لعدد أفرادها

عدد أفراد الأسرة	العدد	النسبة %
أقل من 4 أفراد	60	36.4%
من 4 أفراد الي 6 أفراد	82	49.7%
من 7 أفراد فأكثر	23	13.9%
المجموع	165	100%



شكل (6) يوضح توزيع أسر عينة البحث تبعاً لعدد أفرادها

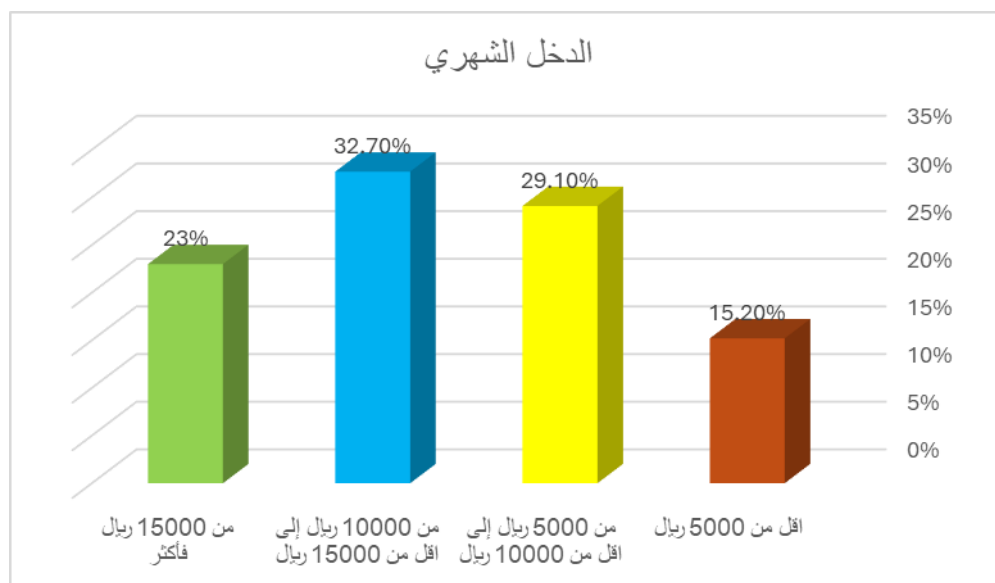
يتضح من جدول (10) وشكل (6) أن 82 أسرة بعينة البحث تراوح عدد أفرادها من 4 أفراد الي 6 أفراد بنسبة 49.7% ، يلهم الأسر اللاتي كان عدد أفرادها أقل من 4 أفراد وبلغ عددهم "60" بنسبة 36.4% ، وأخيراً كان عدد الأسر اللاتي كان عدد أفرادها من 7 أفراد فأكثر "23" بنسبة 13.9% .

7- الدخل الشهري :

يوضح الجدول (11) والشكل البياني رقم (7) توزيع أسر عينة البحث وفقاً لفتات الدخل المختلفة

جدول (11) توزيع أسر عينة البحث وفقاً لفتات الدخل المختلفة

النسبة %	العدد	الدخل الشهري
15.2%	25	أقل من 5000 ريال
29.1%	48	من 5000 ريال إلى أقل من 10000 ريال
32.7%	54	من 10000 ريال إلى أقل من 15000 ريال
23%	38	من 15000 ريال فأكثر
100%	165	المجموع



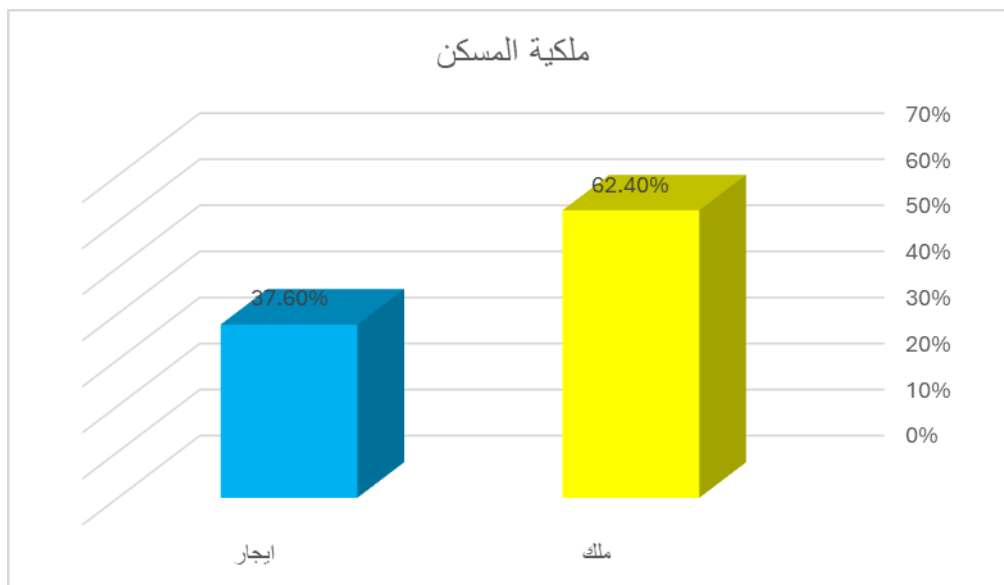
شكل (7) يوضح توزيع أسر عينة البحث وفقاً لفتات الدخل المختلفة

يتضح من جدول (11) والشكل البياني (7) أن أكبر فئات الدخل الشهري للأسر عينة البحث كان في الفئة (من 10000 ريال إلى أقل من 15000 ريال) ، تليها الفئة (من 5000 ريال إلى أقل من 10000 ريال) ، فقد بلغت نسبتهم على التوالي (32.7% ، 29.1%) ، ويأتي بعد ذلك الأسر ذوي الدخل (من 15000 ريال فأكثر) حيث بلغت نسبتهم 23% ، وأخيرا الأسر ذوي الدخل (أقل من 5000 ريال) حيث بلغت نسبتهم 15.2% .

8- ملكية المسكن:

يوضح الجدول (12) والشكل البياني رقم (8) توزيع أفراد عينة البحث تبعاً لملكية المسكن
جدول (12) توزيع أفراد عينة البحث تبعاً لملكية المسكن

النسبة %	العدد	ملكية المسكن
62.4%	103	ملك
37.6%	62	إيجار
100%	165	المجموع



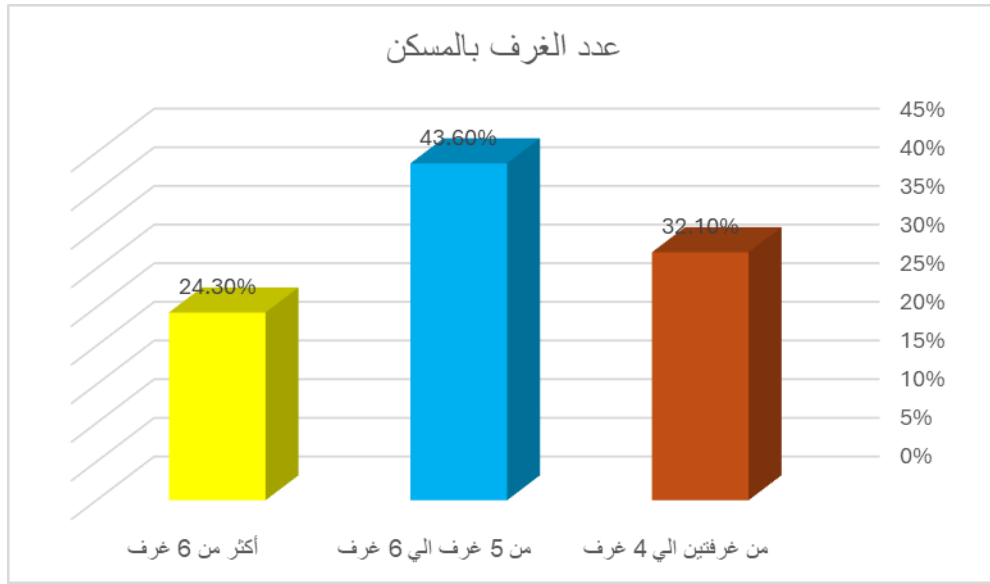
شكل (8) يوضح توزيع أفراد عينة البحث تبعاً لملكية المسكن

يتضح من جدول (12) وشكل بياني (8) أن 103 من أفراد العينة ملاك بنسبة 62.4% ، بينما 62 من أفراد العينة مستأجرين بنسبة 37.6% .

9- عدد الغرف بالمسكن:

يوضح الجدول (13) والشكل البياني رقم (9) عدد غرف مسكن أفراد عينة البحث
جدول (13) عدد غرف مسكن أفراد عينة البحث

النسبة %	العدد	عدد الغرف بالمسكن
32.1%	53	من غرفتين إلى 4 غرف
43.6%	72	من 5 غرف إلى 6 غرف
24.3%	40	أكثر من 6 غرف
100%	165	المجموع



شكل (9) يوضح عدد غرف مسكن أفراد عينة البحث

يتضح من جدول (13) وشكل بياني (9) أن 72 من أفراد العينة عدد غرف مسكنهم من 5 غرف الي 6 غرف بنسبة 43.6% ، بينما 53 من أفراد العينة عدد غرف مسكنهم من غرفتين الي 4 غرف بنسبة 32.1% ، و40 من أفراد العينة عدد غرف مسكنهم أكثر من 6 غرف بنسبة 24.3% .

نتائج البحث:

الفرض الأول:

توجد فروق ذات دلالة إحصائية بين متوسط درجات أفراد العينة في الوعي بأهمية طاقة اللون تبعاً لمتغيرات الدراسة وللتحقق من هذا الفرض تم حساب تحليل التباين لدرجات أفراد العينة في الوعي بأهمية طاقة اللون ، والجداول التالية توضح ذلك :

جدول (14) تحليل التباين لدرجات أفراد العينة في الوعي بأهمية طاقة اللون تبعاً لمتغير محل الإقامة

الدلالة	قيمة (ف)	درجات الحرية	متوسط المربعات	مجموع المربعات	محل الإقامة
0.156 غير دال	1.878	2	474.636	949.271	بين المجموعات
		162	252.711	40939.237	داخل المجموعات
		164		41888.508	المجموع

يتضح من جدول (14) إن قيمة (ف) كانت (1.878) وهي قيمة غير دالة إحصائياً ، مما يدل على عدم وجود فروق بين درجات أفراد العينة في الوعي بأهمية طاقة اللون تبعاً لمتغير محل الإقامة .

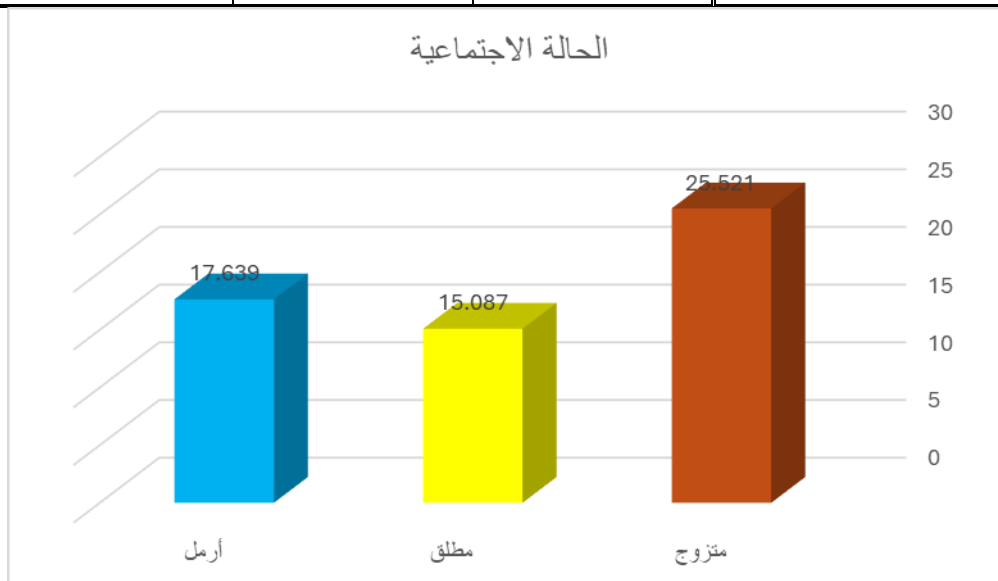
جدول (15) تحليل التباين لدرجات أفراد العينة في الوعي بأهمية طاقة اللون تبعاً لمتغير الحالة الاجتماعية

الدلالة	قيمة (ف)	درجات الحرية	متوسط المربعات	مجموع المربعات	الحالة الاجتماعية
0.01 دال	31.954	2	4128.100	8256.200	بين المجموعات
		162	129.190	20928.818	داخل المجموعات
		164		29185.018	المجموع

يتضح من جدول (15) إن قيمة (ف) كانت (31.954) وهي قيمة دالة إحصائياً عند مستوى (0.01) ، مما يدل على وجود فروق بين درجات أفراد العينة في الوعي بأهمية طاقة اللون تبعاً لمتغير الحالة الاجتماعية ، ولمعرفة اتجاه الدلالة تم تطبيق اختبار شيفيه للمقارنات المتعددة والجدول التالي يوضح ذلك :

جدول (16) اختبار شيفيه للمقارنات المتعددة

الحالة الاجتماعية	متزوج م = 25.521	مطلق م = 15.087	أرمل م = 17.639
متزوج	-		
مطلق	**10.434	-	
أرمل	**7.882	*2.552	-



شكل (10) فروق درجات العينة في الوعي بأهمية طاقة اللون تبعاً لمتغير الحالة الاجتماعية

يتضح من جدول (16) وشكل (10) وجود فروق في الوعي بأهمية طاقة اللون بين المتزوجين وكلاً من "الأرامل ، المطلقات" لصالح المتزوجين عند مستوى دلالة (0.01) ، بينما توجد فروق بين الأرامل والمطلقات لصالح الأرامل عند مستوى دلالة (0.05) ، حيث بلغ متوسط درجة المتزوجين (25.521) ، يلهم الأرامل بمتوسط (17.639) ، وأخيراً المطلقات بمتوسط (15.087) ، فيأتي في المرتبة الأولى المتزوجين حيث كانوا أكثر وعي بأهمية طاقة اللون ، ثم الأرامل في المرتبة الثانية ، ثم المطلقات في المرتبة الأخيرة .

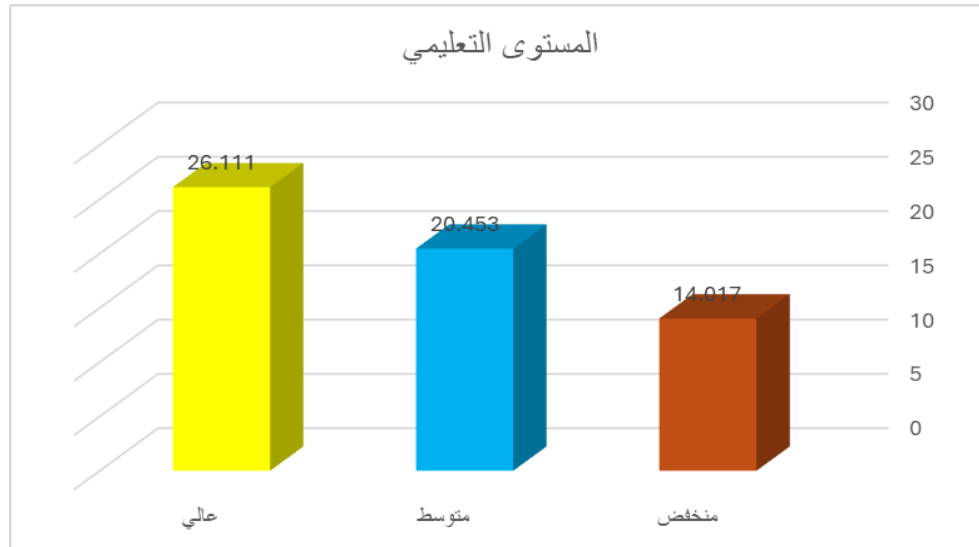
جدول (17) تحليل التباين لدرجات أفراد العينة في الوعي بأهمية طاقة اللون تبعاً لمتغير المستوى التعليمي

الدلالة	قيمة (ف)	درجات الحرية	متوسط المربعات	مجموع المربعات	المستوى التعليمي
0.01 دال	41.704	2	4339.948	8679.895	بين المجموعات
		162	104.065	16858.501	داخل المجموعات
		164		25538.396	المجموع

يتضح من جدول (17) إن قيمة (ف) كانت (41.704) وهي قيمة دالة إحصائياً عند مستوى (0.01) ، مما يدل على وجود فروق بين درجات أفراد العينة في الوعي بأهمية طاقة اللون تبعاً لمتغير المستوى التعليمي ، ولمعرفة اتجاه الدلالة تم تطبيق اختبار شيفيه للمقارنات المتعددة والجدول التالي يوضح ذلك :

جدول (18) اختبار شيفيه للمقارنات المتعددة

المستوى التعليمي	منخفض م = 14.017	متوسط م = 20.453	عالي م = 26.111
منخفض	-		
متوسط	**6.436	-	
عالي	**12.094	**5.658	-



شكل (11) فروق درجات العينة في الوعي بأهمية طاقة اللون تبعاً لمتغير المستوى التعليمي

يتضح من جدول (18) وشكل (11) وجود فروق في الوعي بأهمية طاقة اللون بين أفراد العينة في المستوى التعليمي العالي وكلا من أفراد العينة في المستوى التعليمي المتوسط والمنخفض لصالح أفراد العينة في المستوى التعليمي العالي عند مستوى دلالة (0.01) ، كما توجد فروق بين أفراد العينة في المستوى التعليمي المتوسط وأفراد العينة في المستوى التعليمي المنخفض لصالح أفراد العينة في المستوى التعليمي المتوسط عند مستوى دلالة (0.01) ، حيث بلغ متوسط درجة أفراد العينة في المستوى التعليمي العالي (26.111) ، يلهم أفراد العينة في المستوى التعليمي المتوسط بمتوسط (20.453) ، وأخيراً أفراد العينة في المستوى التعليمي المنخفض بمتوسط (14.017) ، فيأتي في المرتبة الأولى أفراد العينة في المستوى التعليمي العالي حيث كانوا أكثر وعي بأهمية طاقة اللون ، ثم أفراد العينة في المستوى التعليمي المتوسط في المرتبة الثانية ، ثم أفراد العينة في المستوى التعليمي المنخفض في المرتبة الأخيرة .

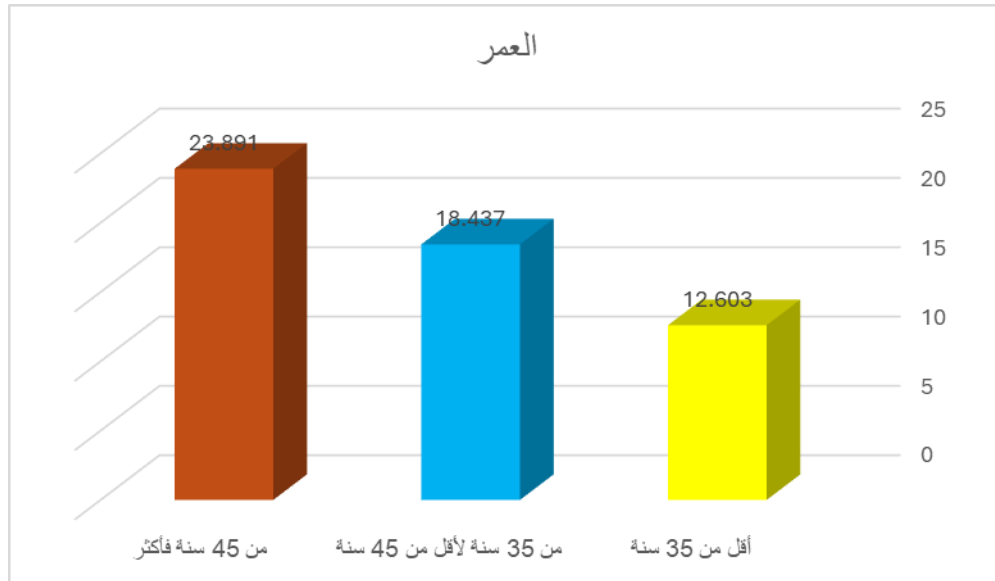
جدول (19) تحليل التباين لدرجات أفراد العينة في الوعي بأهمية طاقة اللون تبعاً لمتغير العمر

الدلالة	قيمة (ف)	درجات الحرية	متوسط المربعات	مجموع المربعات	العمر
0.01 دال	63.981	2	4476.925	8953.850	بين المجموعات
		162	69.973	11335.615	داخل المجموعات
		164		20289.465	المجموع

يتضح من جدول (19) إن قيمة (ف) كانت (63.981) وهي قيمة دالة إحصائية عند مستوى (0.01) ، مما يدل على وجود فروق بين درجات أفراد العينة في الوعي بأهمية طاقة اللون تبعاً لمتغير العمر ، ولمعرفة اتجاه الدلالة تم تطبيق اختبار شيفيه للمقارنات المتعددة والجدول التالي يوضح ذلك :

جدول (20) اختبار شيفيه للمقارنات المتعددة

العمر	أقل من 35 سنة	35 سنة لأقل من 45 سنة	من 45 سنة فأكثر
أقل من 35 سنة	-	م = 12.603	م = 23.891
من 35 سنة لأقل من 45 سنة	**5.834	-	م = 18.437
من 45 سنة فأكثر	**11.288	**5.454	-



شكل (12) فروق درجات العينة في الوعي بأهمية طاقة اللون تبعاً لمتغير العمر

يتضح من جدول (20) وشكل (12) وجود فروق في الوعي بأهمية طاقة اللون بين أفراد العينة ذوي السن من 45 سنة فأكثر وكلا من أفراد العينة ذوي السن "من 35 سنة لأقل من 45 سنة"، أقل من 35 سنة" لصالح أفراد العينة ذوي السن من 45 سنة فأكثر عند مستوى دلالة (0.01)، كما توجد فروق بين أفراد العينة ذوي السن من 35 سنة لأقل من 45 سنة وأفراد العينة ذوي السن أقل من 35 سنة لصالح أفراد العينة ذوي السن من 35 سنة لأقل من 45 سنة عند مستوى دلالة (0.01)، حيث بلغ متوسط درجة أفراد العينة ذوي السن من 45 سنة فأكثر (23.891)، يليهم أفراد العينة ذوي السن من 35 سنة لأقل من 45 سنة بمتوسط (18.437)، وأخيراً أفراد العينة ذوي السن أقل من 35 سنة بمتوسط (12.603)، فيأتي في المرتبة الأولى أفراد العينة ذوي السن من 45 سنة فأكثر حيث كانوا أكثر وعي بأهمية طاقة اللون، ثم أفراد العينة ذوي السن من 35 سنة لأقل من 45 سنة في المرتبة الثانية، ثم أفراد العينة ذوي السن أقل من 35 سنة في المرتبة الأخيرة.

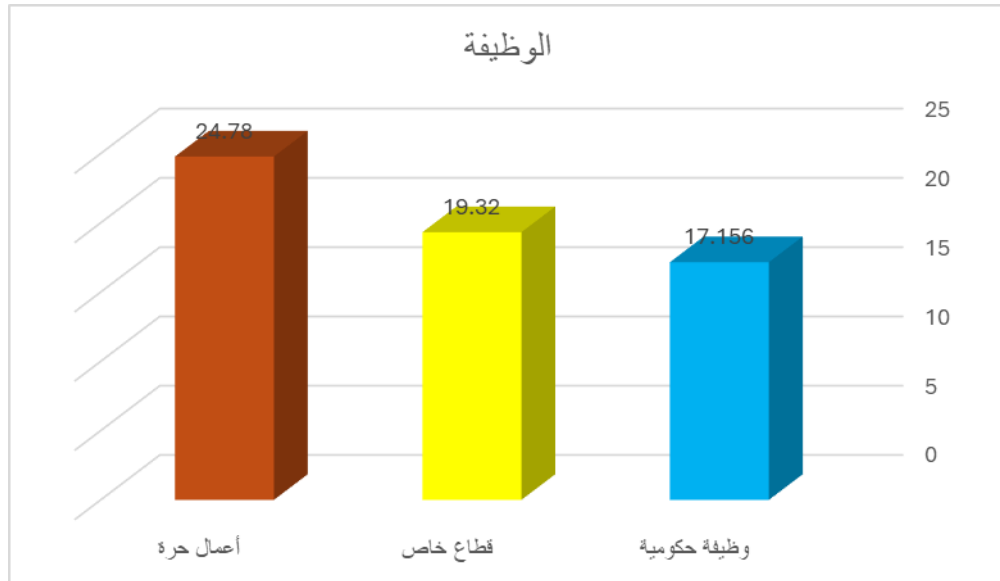
جدول (21) تحليل التباين لدرجات أفراد العينة في الوعي بأهمية طاقة اللون تبعاً لمتغير الوظيفة

الدلالة	قيمة (ف)	درجات الحرية	متوسط المربعات	مجموع المربعات	الوظيفة
0.01 دال	35.178	2	4180.773	8361.546	بين المجموعات
		162	118.847	19253.147	داخل المجموعات
		164		27614.693	المجموع

يتضح من جدول (21) إن قيمة (ف) كانت (35.178) وهي قيمة دالة إحصائياً عند مستوى (0.01)، مما يدل على وجود فروق بين درجات أفراد العينة في الوعي بأهمية طاقة اللون تبعاً لمتغير الوظيفة، ولمعرفة اتجاه الدلالة تم تطبيق اختبار شيفيه للمقارنات المتعددة والجدول التالي يوضح ذلك:

جدول (22) اختبار شيفيه للمقارنات المتعددة

الوظيفة	وظيفة حكومية	قطاع خاص	أعمال حرة
وظيفة حكومية	-	م = 19,320	م = 24,780
قطاع خاص	*2.164	-	-
أعمال حرة	**7.624	**5.460	-



شكل (13) فروق درجات العينة في الوعي بأهمية طاقة اللون تبعاً لمتغير الوظيفة

يتضح من جدول (22) وشكل (13) وجود فروق في الوعي بأهمية طاقة اللون بين أفراد العينة العاملين بالأعمال الحرة وكلا من أفراد العينة العاملين "القطاع الخاص ، الوظائف الحكومية" لصالح أفراد العينة العاملين بالأعمال الحرة عند مستوى دلالة (0.01) ، بينما توجد فروق بين أفراد العينة العاملين بالقطاع الخاص وأفراد العينة العاملين بالوظائف الحكومية لصالح أفراد العينة العاملين بالقطاع الخاص عند مستوى دلالة (0.05) ، حيث بلغ متوسط درجة أفراد العينة العاملين بالأعمال الحرة (24.780) ، يلهم أفراد العينة العاملين بالقطاع الخاص بمتوسط (19.320) ، وأخيراً أفراد العينة العاملين بالوظائف الحكومية بمتوسط (17.156) ، فيأتي في المرتبة الأولى أفراد العينة العاملين بالأعمال الحرة حيث كانوا أكثر وعي بأهمية طاقة اللون ، ثم أفراد العينة العاملين بالقطاع الخاص في المرتبة الثانية ، ثم أفراد العينة العاملين بالوظائف الحكومية في المرتبة الأخيرة .

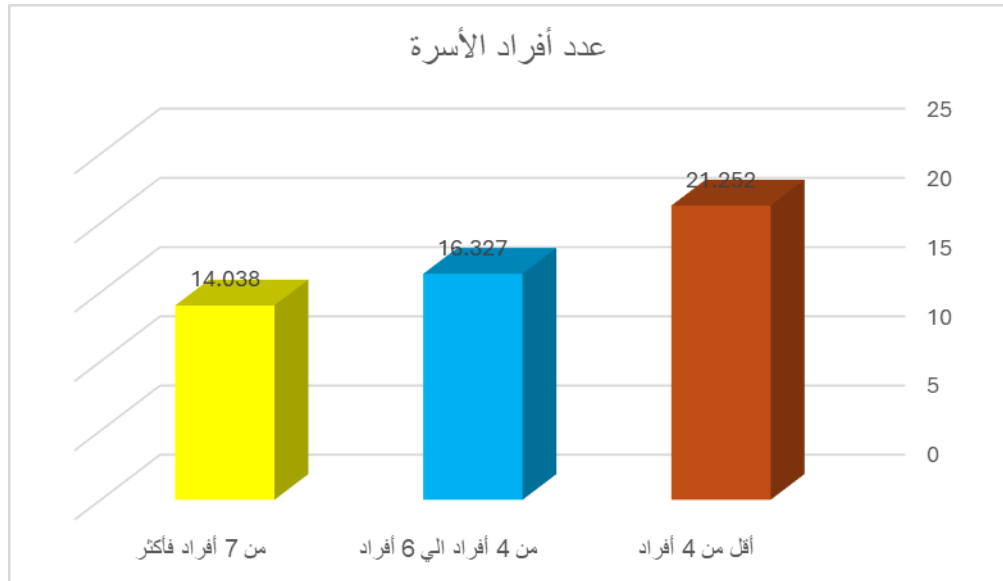
جدول (23) تحليل التباين لدرجات أفراد العينة في الوعي بأهمية طاقة اللون تبعاً لمتغير عدد أفراد الأسرة

الدلالة	قيمة (ف)	درجات الحرية	متوسط المربعات	مجموع المربعات	عدد أفراد الأسرة
0.01 دال	33.448	2	4153.327	8306.654	بين المجموعات
		162	124.171	20115.677	داخل المجموعات
		164		28422.331	المجموع

يتضح من جدول (23) إن قيمة (ف) كانت (33.448) وهي قيمة دالة إحصائياً عند مستوى (0.01) ، مما يدل على وجود فروق بين درجات أفراد العينة في الوعي بأهمية طاقة اللون تبعاً لمتغير عدد أفراد الأسرة ، ولمعرفة اتجاه الدلالة تم تطبيق اختبار شيفيه للمقارنات المتعددة والجدول التالي يوضح ذلك :

جدول (24) اختبار شيفيه للمقارنات المتعددة

عدد أفراد الأسرة	أقل من 4 أفراد	من 4 أفراد الي 6 أفراد	من 7 أفراد فأكثر
أقل من 4 أفراد	-	م = 21.252	م = 14.038
من 4 أفراد الي 6 أفراد	**4.925	-	م = 16.327
من 7 أفراد فأكثر	**7.214	*2.289	-



شكل (14) فروق درجات أفراد العينة في الوعي بأهمية طاقة اللون تبعاً لمتغير عدد أفراد الأسرة

يتضح من جدول (24) وشكل (14) وجود فروق في الوعي بأهمية طاقة اللون بين الأسر أقل من 4 أفراد وكلا من الأسر "من 4 أفراد الي 6 أفراد ، من 7 أفراد فأكثر" لصالح الأسر أقل من 4 أفراد عند مستوى دلالة (0.01) ، بينما توجد فروق بين الأسر من 4 أفراد الي 6 أفراد والأسر من 7 أفراد فأكثر لصالح الأسر من 4 أفراد الي 6 أفراد عند مستوى دلالة (0.05) ، حيث بلغ متوسط درجة الأسر أقل من 4 أفراد (21.252) ، يليهم الأسر من 4 أفراد الي 6 أفراد بمتوسط (16.327) ، وأخيراً الأسر من 7 أفراد فأكثر بمتوسط (14.038) ، فيأتي في المرتبة الأولى الأسر أقل من 4 أفراد حيث كانوا أكثر وعي بأهمية طاقة اللون ، ثم الأسر من 4 أفراد الي 6 أفراد في المرتبة الثانية ، وأخيراً الأسر من 7 أفراد فأكثر .

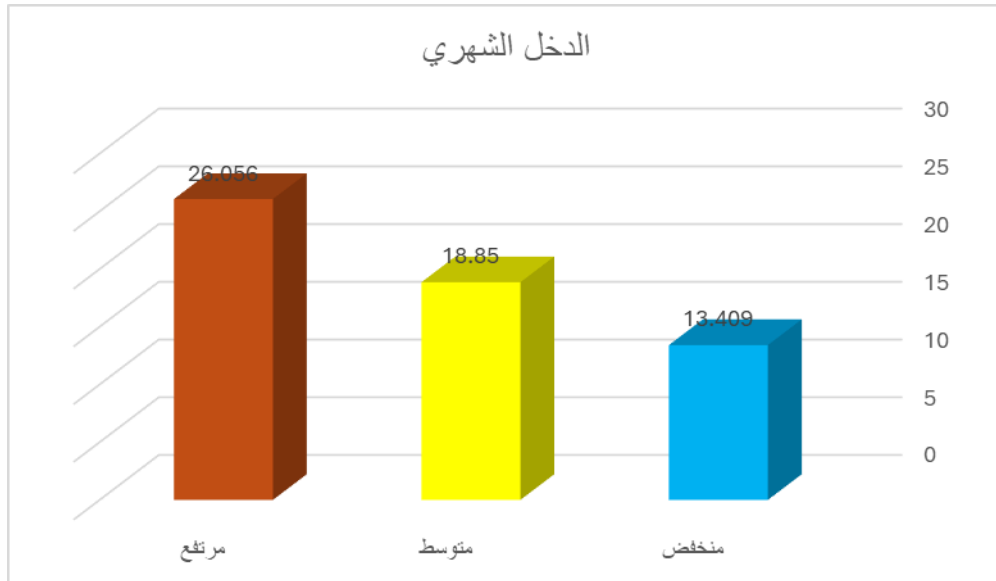
جدول (25) تحليل التباين لدرجات أفراد العينة في الوعي بأهمية طاقة اللون تبعاً لمتغير الدخل الشهري

الدلالة	قيمة (ف)	درجات الحرية	متوسط المربعات	مجموع المربعات	الدخل الشهري
0.01 دال	54.746	2	4476.464	8952.927	بين المجموعات
		162	81.767	13246.329	داخل المجموعات
		164		22199.256	المجموع

يتضح من جدول (25) إن قيمة (ف) كانت (54.746) وهي قيمة دالة إحصائية عند مستوى (0.01) ، مما يدل على وجود فروق بين درجات أفراد العينة في الوعي بأهمية طاقة اللون تبعاً لمتغير الدخل الشهري ، ولمعرفة اتجاه الدلالة تم تطبيق اختبار شيفيه للمقارنات المتعددة والجدول التالي يوضح ذلك:

جدول (26) اختبار شيفيه للمقارنات المتعددة

مرتفع	متوسط	منخفض	الدخل الشهري
م = 26.056	م = 18.850	م = 13.409	
		-	منخفض
		**5.441	متوسط
	**7.206	**12.647	مرتفع



شكل (15) فروق درجات أفراد العينة في الوعي بأهمية طاقة اللون تبعاً لمتغير الدخل الشهري

يتضح من جدول (26) وشكل (15) وجود فروق في الوعي بأهمية طاقة اللون بين الأسر ذوي الدخل المرتفع وكلا من الأسر ذوي الدخل المتوسط والمنخفض لصالح الأسر ذوي الدخل المرتفع عند مستوى دلالة (0.01)، كما توجد فروق بين الأسر ذوي الدخل المتوسط والأسر ذوي الدخل المنخفض لصالح الأسر ذوي الدخل المتوسط عند مستوى دلالة (0.01)، حيث بلغ متوسط درجة الأسر ذوي الدخل المرتفع (26.056)، يليهم الأسر ذوي الدخل المتوسط بمتوسط (18.850)، وأخيراً الأسر ذوي الدخل المنخفض بمتوسط (13.409)، فيأتي في المرتبة الأولى الأسر ذوي الدخل المرتفع حيث كانوا أكثر وعي بأهمية طاقة اللون، ثم الأسر ذوي الدخل المتوسط في المرتبة الثانية، وأخيراً الأسر ذوي الدخل المنخفض.

الفرض الثاني:

توجد فروق ذات دلالة إحصائية بين متوسط درجات أفراد العينة في جودة الحياة الأسرية تبعاً لمتغيرات الدراسة وللتحقق من هذا الفرض تم حساب تحليل التباين لدرجات أفراد العينة في جودة الحياة الأسرية، والجدول التالي توضح ذلك:

جدول (27) تحليل التباين لدرجات أفراد العينة في جودة الحياة الأسرية تبعاً لمتغير محل الإقامة

الدلالة	قيمة (ف)	درجات الحرية	متوسط المربعات	مجموع المربعات	محل الإقامة
0.149 غير دال	1.928	2	481.025	962.051	بين المجموعات
		162	249.479	40415.543	داخل المجموعات
		164		41377.594	المجموع

يتضح من جدول (27) إن قيمة (ف) كانت (1.928) وهي قيمة غير دالة إحصائياً، مما يدل على عدم وجود فروق بين درجات أفراد العينة في جودة الحياة الأسرية تبعاً لمتغير محل الإقامة.

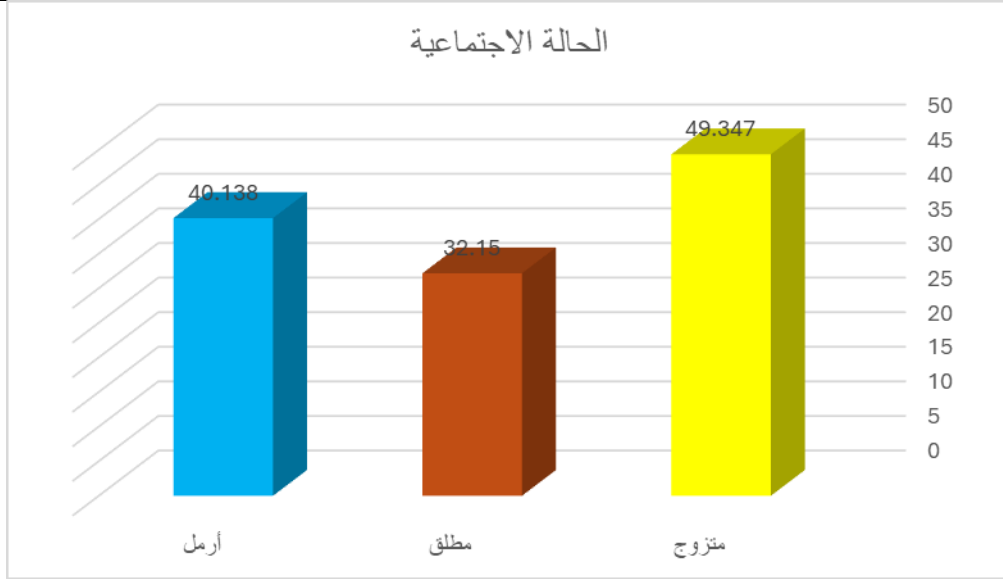
جدول (28) تحليل التباين لدرجات أفراد العينة في جودة الحياة الأسرية تبعاً لمتغير الحالة الاجتماعية

الدلالة	قيمة (ف)	درجات الحرية	متوسط المربعات	مجموع المربعات	الحالة الاجتماعية
0.01 دال	65.295	2	4558.776	9117.553	بين المجموعات
		162	69.818	11310.558	داخل المجموعات
		164		20428.111	المجموع

يتضح من جدول (28) إن قيمة (ف) كانت (65.295) وهي قيمة دالة إحصائياً عند مستوى (0.01) ، مما يدل على وجود فروق بين درجات أفراد العينة في جودة الحياة الأسرية تبعاً لمتغير الحالة الاجتماعية ، ولمعرفة اتجاه الدلالة تم تطبيق اختبار شيفيه للمقارنات المتعددة والجدول التالي يوضح ذلك :

جدول (29) اختبار شيفيه للمقارنات المتعددة

الحالة الاجتماعية	متزوج م = 49.347	مطلق م = 32.150	أرمل م = 40.138
متزوج	-		
مطلق	**17.197	-	
أرمل	**9.209	**7.988	-



شكل (16) فروق درجات العينة في جودة الحياة الأسرية تبعاً لمتغير الحالة الاجتماعية

يتضح من جدول (29) وشكل (16) وجود فروق في جودة الحياة الأسرية بين المتزوجين وكلاً من "الأرامل ، المطلقات" لصالح المتزوجين عند مستوى دلالة (0.01) ، كما توجد فروق بين الأرامل والمطلقات لصالح الأرامل عند مستوى دلالة (0.01) ، حيث بلغ متوسط درجة المتزوجين (49.347) ، يلهم الأرامل بمتوسط (40.138) ، وأخيراً المطلقات بمتوسط (32.150) ، فيأتي في المرتبة الأولى المتزوجين حيث كانوا أكثر جودة حياة أسرية ، ثم الأرامل في المرتبة الثانية ، ثم المطلقات في المرتبة الأخيرة.

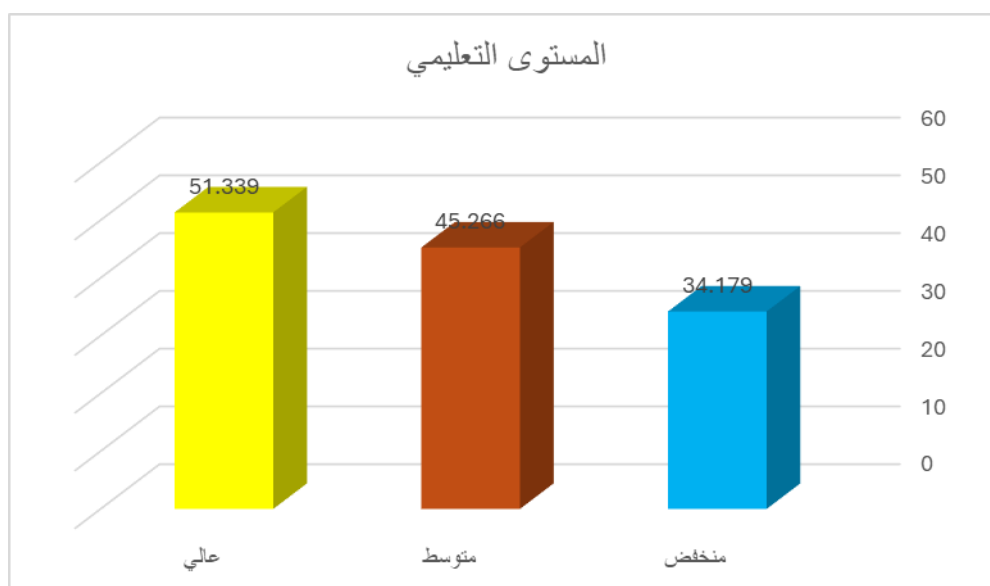
جدول (30) تحليل التباين لدرجات أفراد العينة في جودة الحياة الأسرية تبعاً لمتغير المستوى التعليمي

الدلالة	قيمة (ف)	درجات الحرية	متوسط المربعات	مجموع المربعات	المستوى التعليمي
0.01 دال	55.984	2	4487.173	8974.345	بين المجموعات
		162	80.151	12984.395	داخل المجموعات
		164		21958.740	المجموع

يتضح من جدول (30) إن قيمة (ف) كانت (55.984) وهي قيمة دالة إحصائياً عند مستوى (0.01) ، مما يدل على وجود فروق بين درجات أفراد العينة في جودة الحياة الأسرية تبعاً لمتغير المستوى التعليمي ، ولمعرفة اتجاه الدلالة تم تطبيق اختبار شيفيه للمقارنات المتعددة والجدول التالي يوضح ذلك :

جدول (31) اختبار شيفيه للمقارنات المتعددة

المستوى التعليمي	منخفض م = 34.179	متوسط م = 45.266	عالي م = 51.339
منخفض	-		
متوسط	**11.087	-	
عالي	**17.160	**6.073	-



شكل (17) فروق درجات العينة في جودة الحياة الاسرية تبعا لمتغير المستوى التعليمي

يتضح من جدول (31) وشكل (17) وجود فروق في جودة الحياة الاسرية بين أفراد العينة في المستوى التعليمي العالي وكلا من أفراد العينة في المستوى التعليمي المتوسط والمنخفض لصالح أفراد العينة في المستوى التعليمي العالي عند مستوى دلالة (0.01) ، كما توجد فروق بين أفراد العينة في المستوى التعليمي المتوسط وأفراد العينة في المستوى التعليمي المنخفض لصالح أفراد العينة في المستوى التعليمي المتوسط عند مستوى دلالة (0.01) ، حيث بلغ متوسط درجة أفراد العينة في المستوى التعليمي العالي (51.339) ، يليهم أفراد العينة في المستوى التعليمي المتوسط بمتوسط (45.266) ، وأخيرا أفراد العينة في المستوى التعليمي المنخفض بمتوسط (34.179) ، فيأتي في المرتبة الأولى أفراد العينة في المستوى التعليمي العالي حيث كانوا أكثر جودة حياة اسرية ، ثم أفراد العينة في المستوى التعليمي المتوسط في المرتبة الثانية ، ثم أفراد العينة في المستوى التعليمي المنخفض في المرتبة الأخيرة .

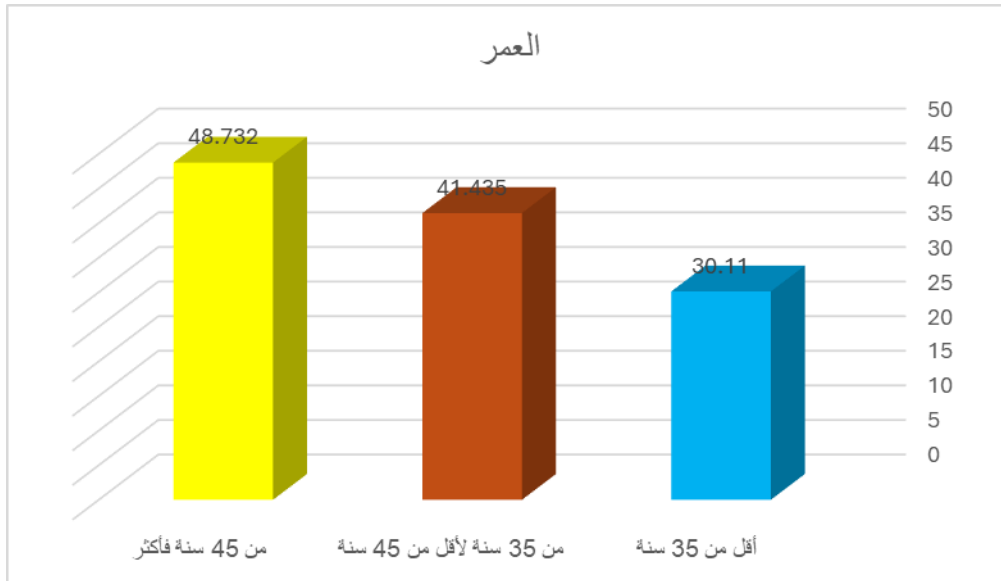
جدول (32) تحليل التباين لدرجات أفراد العينة في جودة الحياة الاسرية تبعا لمتغير العمر

الدلالة	قيمة (ف)	درجات الحرية	متوسط المربعات	مجموع المربعات	العمر
0.01 دال	47.834	2	4410.187	8820.373	بين المجموعات
		162	92.198	14936.025	داخل المجموعات
		164		23756.398	المجموع

يتضح من جدول (32) إن قيمة (ف) كانت (47.834) وهي قيمة دالة إحصائيا عند مستوى (0.01) ، مما يدل على وجود فروق بين درجات أفراد العينة في جودة الحياة الاسرية تبعا لمتغير العمر ، ولمعرفة اتجاه الدلالة تم تطبيق اختبار شيفيه للمقارنات المتعددة والجدول التالي يوضح ذلك :

جدول (33) اختبار شيفيه للمقارنات المتعددة

العمر	أقل من 35 سنة	من 35 سنة لأقل من 45 سنة	من 45 سنة فأكثر
أقل من 35 سنة	-	م = 30.110	م = 48.732
من 35 سنة لأقل من 45 سنة	**11.325	-	م = 41.435
من 45 سنة فأكثر	**18.622	**7.297	-



شكل (18) فروق درجات العينة في جودة الحياة الاسرية تبعا لمتغير العمر

يتضح من جدول (33) وشكل (18) وجود فروق في جودة الحياة الاسرية بين أفراد العينة ذوي السن من 45 سنة فأكثر وكلا من أفراد العينة ذوي السن "من 35 سنة لأقل من 45 سنة ، أقل من 35 سنة" لصالح أفراد العينة ذوي السن من 45 سنة فأكثر عند مستوى دلالة (0.01) ، كما توجد فروق بين أفراد العينة ذوي السن من 35 سنة لأقل من 45 سنة وأفراد العينة ذوي السن أقل من 35 سنة لصالح أفراد العينة ذوي السن من 35 سنة لأقل من 45 سنة عند مستوى دلالة (0.01) ، حيث بلغ متوسط درجة أفراد العينة ذوي السن من 45 سنة فأكثر (48.732) ، يليهم أفراد العينة ذوي السن من 35 سنة لأقل من 45 سنة بمتوسط (41.435) ، وأخيرا أفراد العينة ذوي السن أقل من 35 سنة بمتوسط (30.110) ، فيأتي في المرتبة الأولى أفراد العينة ذوي السن من 45 سنة فأكثر حيث كانوا أكثر جودة حياة اسرية ، ثم أفراد العينة ذوي السن من 35 سنة لأقل من 45 سنة في المرتبة الثانية ، ثم أفراد العينة ذوي السن أقل من 35 سنة في المرتبة الأخيرة.

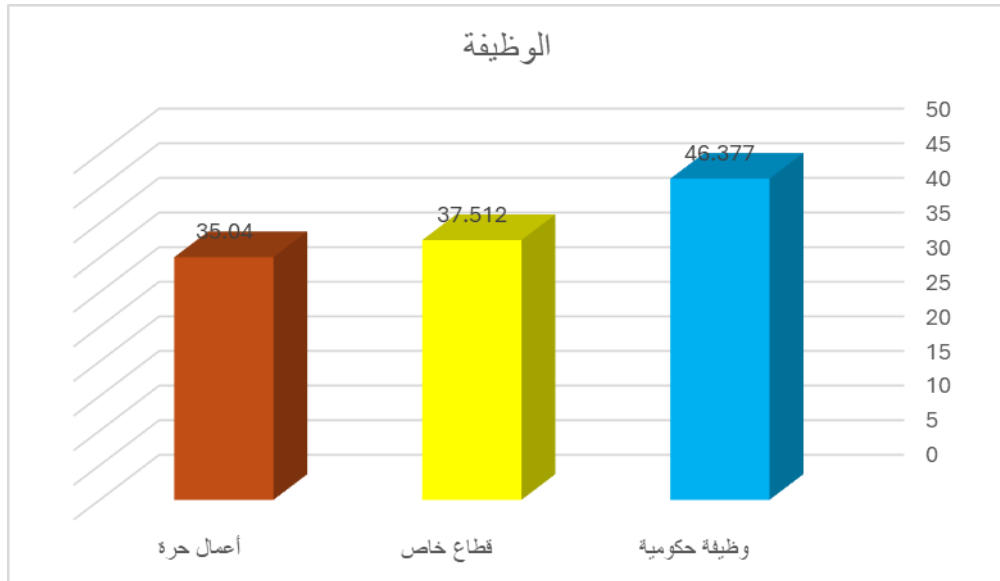
جدول (34) تحليل التباين لدرجات أفراد العينة في جودة الحياة الاسرية تبعا لمتغير الوظيفة

الدلالة	قيمة (ف)	درجات الحرية	متوسط المربعات	مجموع المربعات	الوظيفة
0.01 دال	30.487	2	4101.844	8203.689	بين المجموعات
		162	134.544	21796.064	داخل المجموعات
		164		29999.753	المجموع

يتضح من جدول (34) إن قيمة (ف) كانت (30.487) وهي قيمة دالة إحصائية عند مستوى (0.01) ، مما يدل على وجود فروق بين درجات أفراد العينة في جودة الحياة الاسرية تبعا لمتغير الوظيفة ، ولمعرفة اتجاه الدلالة تم تطبيق اختبار شيفيه للمقارنات المتعددة والجدول التالي يوضح ذلك :

جدول (35) اختبار شيفيه للمقارنات المتعددة

الوظيفة	وظيفة حكومية	قطاع خاص	أعمال حرة
وظيفة حكومية	-	م = 37.512	م = 35.040
قطاع خاص	**8.865	-	-
أعمال حرة	**11.337	*2.472	-



شكل (19) فروق درجات العينة في جودة الحياة الاسرية تبعاً لمتغير الوظيفة

يتضح من جدول (35) وشكل (19) وجود فروق في جودة الحياة الاسرية بين أفراد العينة العاملين بالوظائف الحكومية وكلا من أفراد العينة العاملين "القطاع الخاص ، الأعمال الحرة" لصالح أفراد العينة العاملين بالوظائف الحكومية عند مستوى دلالة (0.01) ، بينما توجد فروق بين أفراد العينة العاملين بالقطاع الخاص وأفراد العينة العاملين بالأعمال الحرة لصالح أفراد العينة العاملين بالقطاع الخاص عند مستوى دلالة (0.05) ، حيث بلغ متوسط درجة أفراد العينة العاملين بالوظائف الحكومية (46.377) ، يليهم أفراد العينة العاملين بالقطاع الخاص بمتوسط (37.512) ، وأخيراً أفراد العينة العاملين بالأعمال الحرة بمتوسط (35.040) ، فيأتي في المرتبة الأولى أفراد العينة العاملين بالوظائف الحكومية حيث كانوا أكثر جودة حياة اسرية ، ثم أفراد العينة العاملين بالقطاع الخاص في المرتبة الثانية ، ثم أفراد العينة العاملين بالأعمال الحرة في المرتبة الأخيرة .

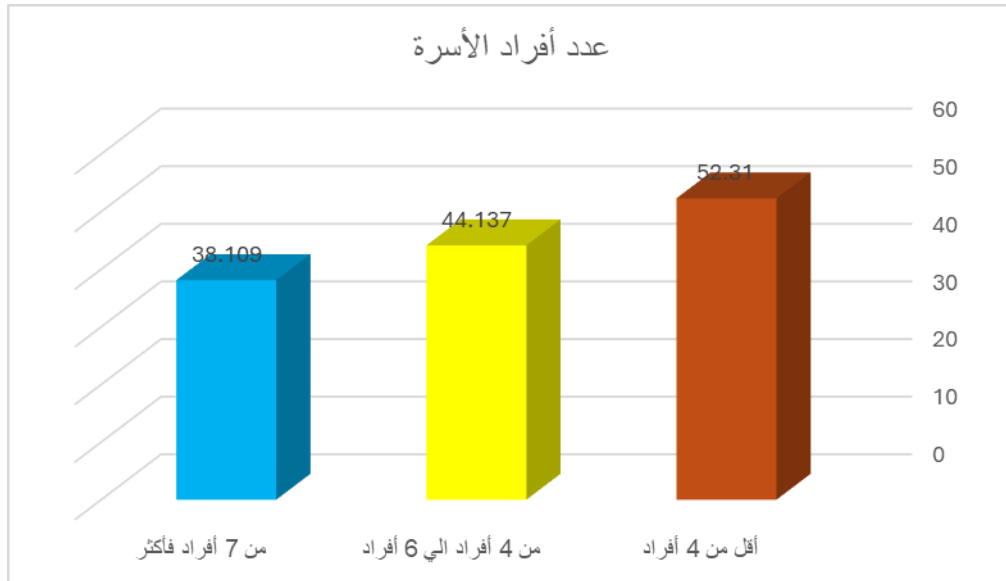
جدول (36) تحليل التباين لدرجات أفراد العينة في جودة الحياة الاسرية تبعاً لمتغير عدد أفراد الأسرة

الدلالة	قيمة (ف)	درجات الحرية	متوسط المربعات	مجموع المربعات	عدد أفراد الأسرة
0.01 دال	51.833	2	4449.948	8899.897	بين المجموعات
		162	85.852	13908.067	داخل المجموعات
		164		22807.964	المجموع

يتضح من جدول (36) إن قيمة (ف) كانت (51.833) وهي قيمة دالة إحصائية عند مستوى (0.01) ، مما يدل على وجود فروق بين درجات أفراد العينة في جودة الحياة الاسرية تبعاً لمتغير عدد أفراد الأسرة ، ولمعرفة اتجاه الدلالة تم تطبيق اختبار شيفيه للمقارنات المتعددة والجدول التالي يوضح ذلك :

جدول (37) اختبار شيفيه للمقارنات المتعددة

عدد أفراد الأسرة	أقل من 4 أفراد م = 52.310	من 4 أفراد الي 6 أفراد م = 44.137	من 7 أفراد فأكثر م = 38.109
أقل من 4 أفراد	-	-	-
من 4 أفراد الي 6 أفراد	**8.173	-	-
من 7 أفراد فأكثر	**14.201	**6.028	-



شكل (20) فروق درجات أفراد العينة في جودة الحياة الاسرية تبعاً لمتغير عدد أفراد الأسرة

يتضح من جدول (37) وشكل (20) وجود فروق في جودة الحياة الاسرية بين الأسر أقل من 4 أفراد وكلا من الأسر "من 4 أفراد الي 6 أفراد ، من 7 أفراد فأكثر" لصالح الأسر أقل من 4 أفراد عند مستوى دلالة (0.01) ، كما توجد فروق بين الأسر من 4 أفراد الي 6 أفراد والأسر من 7 أفراد فأكثر لصالح الأسر من 4 أفراد الي 6 أفراد عند مستوى دلالة (0.01) ، حيث بلغ متوسط درجة الأسر أقل من 4 أفراد (52.310) ، يليهم الأسر من 4 أفراد الي 6 أفراد بمتوسط (44.137) ، وأخيراً الأسر من 7 أفراد فأكثر بمتوسط (38.109) ، فيأتي في المرتبة الأولى الأسر أقل من 4 أفراد حيث كانوا أكثر جودة حياة اسرية ، ثم الأسر من 4 أفراد الي 6 أفراد في المرتبة الثانية ، وأخيراً الأسر من 7 أفراد فأكثر .

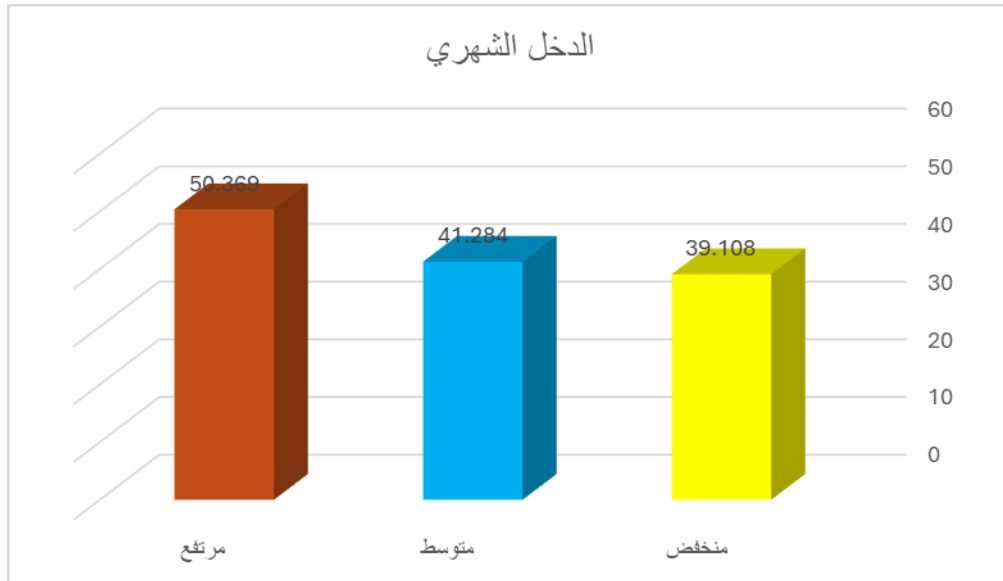
جدول (38) تحليل التباين لدرجات أفراد العينة في جودة الحياة الاسرية تبعاً لمتغير الدخل الشهري

الدلالة	قيمة (ف)	درجات الحرية	متوسط المربعات	مجموع المربعات	الدخل الشهري
0.01 دال	36.958	2	4207.278	8414.556	بين المجموعات
		162	113.838	18441.811	داخل المجموعات
		164		26856.367	المجموع

يتضح من جدول (38) إن قيمة (ف) كانت (36.958) وهي قيمة دالة إحصائية عند مستوى (0.01) ، مما يدل على وجود فروق بين درجات أفراد العينة في جودة الحياة الاسرية تبعاً لمتغير الدخل الشهري ، ولمعرفة اتجاه الدلالة تم تطبيق اختبار شيفيه للمقارنات المتعددة والجدول التالي يوضح ذلك:

جدول (39) اختبار شيفيه للمقارنات المتعددة

مرتفع	متوسط	منخفض	الدخل الشهري
م = 50.369	م = 41.284	م = 39.108	
		-	منخفض
		*2.176	متوسط
	**9.085	**11.261	مرتفع



شكل (21) فروق درجات أفراد العينة في جودة الحياة الاسرية تبعا لمتغير الدخل الشهري

يتضح من جدول (39) وشكل (21) وجود فروق في جودة الحياة الاسرية بين الأسر ذوي الدخل المرتفع وكلا من الأسر ذوي الدخل المتوسط والمنخفض لصالح الأسر ذوي الدخل المرتفع عند مستوى دلالة (0.01)، بينما توجد فروق بين الأسر ذوي الدخل المتوسط والأسر ذوي الدخل المنخفض لصالح الأسر ذوي الدخل المتوسط عند مستوى دلالة (0.05)، حيث بلغ متوسط درجة الأسر ذوي الدخل المرتفع (50.369)، يليهم الأسر ذوي الدخل المتوسط بمتوسط (41.284)، وأخيرا الأسر ذوي الدخل المنخفض بمتوسط (39.108)، فيأتي في المرتبة الأولى الأسر ذوي الدخل المرتفع حيث كانوا أكثر جودة حياة اسرية، ثم الأسر ذوي الدخل المتوسط في المرتبة الثانية، وأخيرا الأسر ذوي الدخل المنخفض.

الفرض الثالث:

توجد علاقة ارتباطية بين محاور استبيان طاقة اللون ومحاور استبيان جودة الحياة الاسرية وللتحقق من صحة هذا الفرض تم عمل مصفوفة ارتباط بين محاور استبيان طاقة اللون ومحاور استبيان جودة الحياة الاسرية، والجدول التالي يوضح قيم معاملات الارتباط:

جدول (40) مصفوفة الارتباط بين محاور استبيان طاقة اللون ومحاور استبيان جودة الحياة الاسرية

جودة الحياة الاسرية ككل	السعادة الانفعالية والعاطفية	السلامة الصحية	التفاعل الاسري	الوالدية	
**0.872	**0.813	*0.606	**0.734	*0.631	الجانب النفسي
**0.725	*0.625	**0.761	**0.947	**0.851	الجانب الحركي
**0.789	**0.914	*0.643	**0.887	**0.893	الجانب الصحي
**0.836	**0.746	**0.708	**0.808	**0.771	طاقة اللون ككل

يتضح من الجدول (40) وجود علاقة ارتباط طردي بين محاور استبيان طاقة اللون ومحاور استبيان جودة الحياة الاسرية عند مستوى دلالة 0.01، 0.05، فكلما زاد الوعي بأهمية طاقة اللون بمحاورة "الجانب النفسي، الجانب الحركي، الجانب الصحي" كلما زاد التفاعل الوالدي، كذلك كلما زاد الوعي بأهمية طاقة اللون بمحاورة "الجانب النفسي، الجانب الحركي، الجانب الصحي" كلما زاد التفاعل الاسري، كذلك كلما زاد الوعي بأهمية طاقة اللون بمحاورة "الجانب النفسي، الجانب الحركي، الجانب الصحي" كلما زادت السلامة الصحية، كذلك كلما زادت الوعي بأهمية طاقة اللون بمحاورة "الجانب النفسي، الجانب الحركي، الجانب الصحي" كلما زادت السعادة الانفعالية والعاطفية، فكلما زاد الوعي بأهمية طاقة اللون بمحاورة "الجانب النفسي، الجانب الحركي، الجانب الصحي" كلما زادت جودة الحياة الاسرية بمحاورها "الوالدية، التفاعل الاسري، السلامة الصحية، السعادة الانفعالية والعاطفية".

الفرض الرابع:

تختلف نسبة مشاركة العوامل المؤثرة على الوعي بطاقة اللون وللتحقق من هذا الفرض تم حساب الأهمية النسبية باستخدام معامل الانحدار (الخطوة المتدرجة إلى الأمام) للعوامل المؤثرة على الوعي بطاقة اللون ، والجدول التالي يوضح ذلك :

جدول (41) الأهمية النسبية باستخدام معامل الانحدار (الخطوة المتدرجة إلى الأمام) للعوامل المؤثرة على الوعي بطاقة اللون

المتغير المستقل	معامل الارتباط	نسبة المشاركة	قيمة (ف)	الدلالة	معامل الانحدار	قيمة (ت)	الدلالة
المستوى التعليمي	0.920	0.846	148.048	0.01	0.915	12.167	0.01
العمر	0.891	0.792	103.015	0.01	0.862	10.150	0.01
الوظيفة	0.851	0.724	70.755	0.01	0.791	8.412	0.01
الحالة الاجتماعية	0.788	0.620	44.101	0.01	0.685	6.641	0.01

يتضح من الجدول السابق إن المستوى التعليمي كان من أكثر العوامل المؤثرة على الوعي بطاقة اللون بنسبة 84.6% ، يليه العمر بنسبة 79.2% ، ويأتي في المرتبة الثالثة الوظيفة بنسبة 72.4% ، وأخيرا في المرتبة الرابعة الحالة الاجتماعية بنسبة 62% .
الفرض الخامس:

تختلف نسبة مشاركة العوامل المؤثرة على جودة الحياة الأسرية وللتحقق من هذا الفرض تم حساب الأهمية النسبية باستخدام معامل الانحدار (الخطوة المتدرجة إلى الأمام) للعوامل المؤثرة على جودة الحياة الأسرية ، والجدول التالي يوضح ذلك :

جدول (42) الأهمية النسبية باستخدام معامل الانحدار (الخطوة المتدرجة إلى الأمام) للعوامل المؤثرة على جودة الحياة الأسرية

المتغير المستقل	معامل الارتباط	نسبة المشاركة	قيمة (ف)	الدلالة	معامل الانحدار	قيمة (ت)	الدلالة
المستوى التعليمي	0.937	0.878	195.029	0.01	0.945	13.695	0.01
الوظيفة	0.911	0.829	130.946	0.01	0.899	11.423	0.01
عدد أفراد الأسرة	0.880	0.776	93.317	0.01	0.842	9.660	0.01
الدخل الشهري	0.827	0.684	58.400	0.01	0.749	7.642	0.01

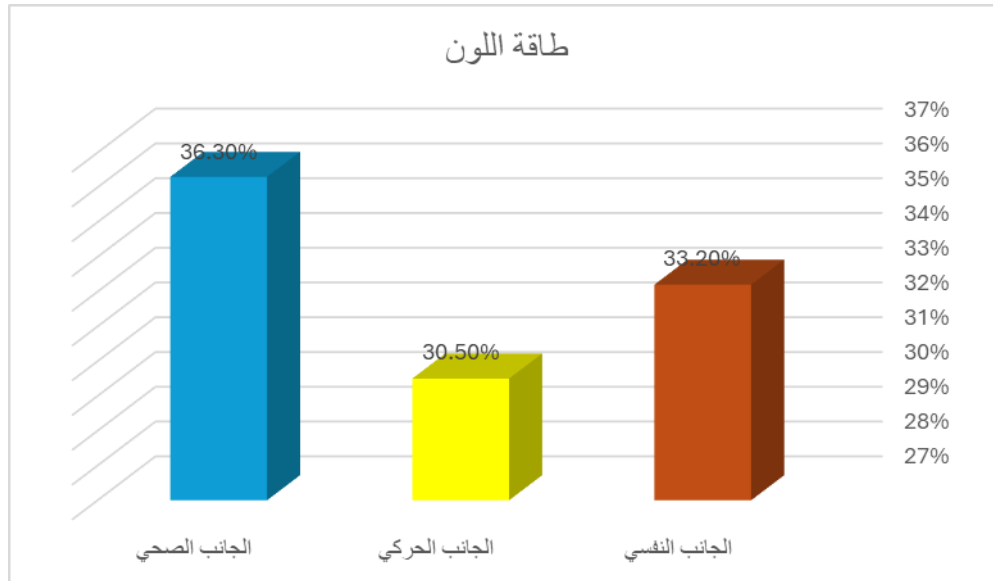
يتضح من الجدول السابق إن المستوى التعليمي كان من أكثر العوامل المؤثرة على جودة الحياة الأسرية بنسبة 87.8% ، يليه الوظيفة بنسبة 82.9% ، ويأتي في المرتبة الثالثة عدد أفراد الأسرة بنسبة 77.6% ، وأخيرا في المرتبة الرابعة الدخل الشهري بنسبة 68.4% .

الفرض السادس:

تختلف الأوزان النسبية لأولوية أبعاد طاقة اللون وللتحقق من هذا الفرض تم إعداد جدول الوزن النسبي التالي :

جدول (43) الوزن النسبي لأولوية أبعاد طاقة اللون

الترتيب	النسبة المئوية%	الوزن النسبي	طاقة اللون
الثاني	33.2%	184	الجانب النفسي
الثالث	30.5%	169	الجانب الحركي
الأول	36.3%	201	الجانب الصحي
	100%	554	المجموع



شكل (22) الوزن النسبي لأولوية أبعاد طاقة اللون

يتضح من الجدول (43) والشكل (22) أن أولوية أبعاد طاقة اللون كان الجانب الصحي بنسبة 36.3% ، يليه في المرتبة الثانية الجانب النفسي بنسبة 33.2% ، ويأتي في المرتبة الثالثة الجانب الحركي بنسبة 30.5% .

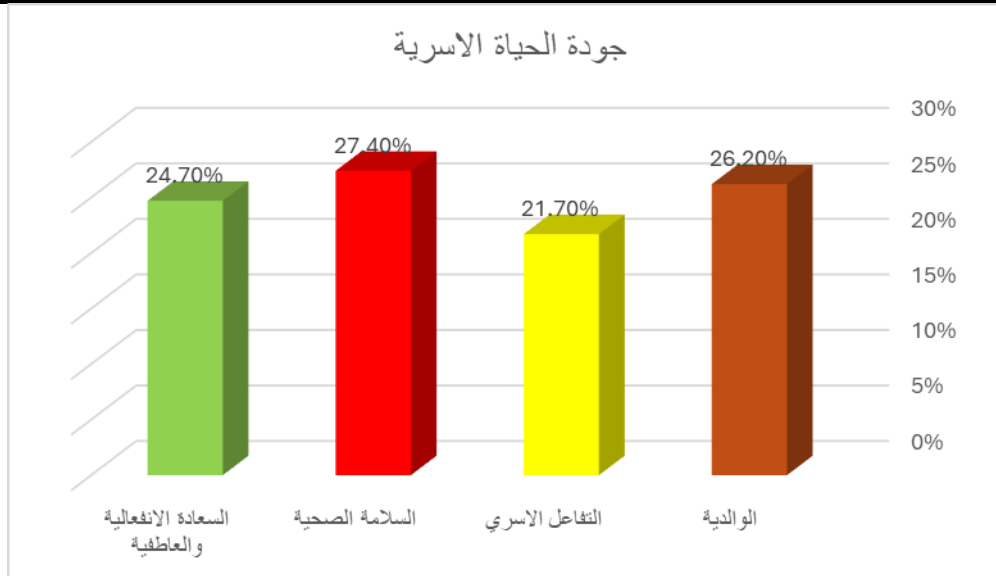
الفرض السابع:

تختلف الأوزان النسبية لأولوية أبعاد جودة الحياة الاسرية

وللتحقق من هذا الفرض تم إعداد جدول الوزن النسبي التالي:

جدول (44) الوزن النسبي لأولوية أبعاد جودة الحياة الاسرية

الترتيب	النسبة المئوية %	الوزن النسبي	جودة الحياة الاسرية
الثاني	26.2%	207	الوالدية
الرابع	21.7%	171	التفاعل الاسري
الأول	27.4%	216	السلامة الصحية
الثالث	24.7%	195	السعادة الانفعالية والعاطفية
	100%	789	المجموع



شكل (23) الوزن النسبي لأولوية أبعاد جودة الحياة الاسرية

يتضح من الجدول (44) والشكل (23) أن أولوية أبعاد جودة الحياة الاسرية كانت السلامة الصحية بنسبة 27.4%، يلما في المرتبة الثانية الوالدية بنسبة 26.2%، ويأتي في المرتبة الثالثة السعادة الانفعالية والعاطفية بنسبة 24.7%، ويأتي في المرتبة الرابعة التفاعل الاسري بنسبة 21.7%.

توصيات البحث:

1- رفع مستوى الوعي بدور الألوان في توليد الطاقة الإيجابية وتحسين الحالة النفسية للأسرة وانعكاس ذلك على جودة الحياة الأسرية.

2- الدعوة الي التطوير بما يتناسب مع متطلبات الحياة ومتطلبات العصر المتغيرة التي يشهدها العالم.

3- تزويد المكتبات بموضوعات حديثة من الأبحاث التي تربط بين المجالات الحياتية المختلفة.

الاستنتاجات :

1- وجود فروق ذات دلالة إحصائية بين متوسط درجات أفراد العينة في الوعي بأهمية طاقة اللون تبعاً لمتغيرات الدراسة .

2- وجود فروق ذات دلالة إحصائية بين متوسط درجات أفراد العينة في جودة الحياة الاسرية تبعاً لمتغيرات الدراسة .

3- وجود علاقة ارتباطية بين محاور استبيان طاقة اللون ومحاور استبيان جودة الحياة الاسرية .

4- اختلاف نسبة مشاركة العوامل المؤثرة على الوعي بطاقة اللون .

5- اختلاف نسبة مشاركة العوامل المؤثرة على جودة الحياة الاسرية .

6- اختلاف الأوزان النسبية لأولوية أبعاد طاقة اللون .

7- اختلاف الأوزان النسبية لأولوية أبعاد جودة الحياة الاسرية .

أوصي البحث بـ:

1- رفع مستوى الوعي بدور الألوان في توليد الطاقة الإيجابية وتحسين الحالة النفسية للأسرة وانعكاس ذلك على جودة الحياة الأسرية .

2- الدعوة الي التطوير بما يتناسب مع متطلبات الحياة ومتطلبات العصر المتغيرة التي يشهدها العالم .

3- تزويد المكتبات بموضوعات حديثة من الأبحاث التي تربط بين المجالات الحياتية المختلفة .

Conclusion:

1. There are statistically significant differences between the mean scores of the sample in awareness of the importance of color energy according to study variables.
2. There are statistically significant differences between the mean scores of the sample in family quality of life according to study variables.
3. There is a correlational relationship between the dimensions of the color energy questionnaire and the dimensions of the family quality of life questionnaire.
4. The contribution percentages of factors affecting awareness of color energy vary.
5. The contribution percentages of factors affecting family quality of life vary.
6. The relative weights of the priority dimensions of color energy differ.
7. The relative weights of the priority dimensions of family quality of life differ.

Recommendations:

1. Raising awareness of the role of colors in generating positive energy and improving the psychological state of the family, and its reflection on family quality of life.
2. Encouraging development in line with life requirements and the changing demands of the modern world.
3. Enriching libraries with up-to-date research topics that link different aspects of life.

References:

1. Amani Abdel-Maksoud Abdel-Wahab (2016): Family Life Quality and the Development of Children's Creative Abilities, Scientific Journal of the Faculty of Specific Education, Volume (3) - Issue (5), Menoufia University.
2. Iman Omar Mohamed Askar and Khaled Mustafa Fouad Youssef (2021): The Energy of Color and its Added Value to Residential Areas: An Applied Study on Ezbet Khairallah in Old Cairo, Journal of the Egyptian Engineers Association, Volume (60), Issue.(1)
3. Enas Ali (2022): Family Life Quality as a Dimension for Achieving Quality of Life in Algerian Society: Dimensions and Challenges, University of Kasdi, Ouargla. 4- Quality of Life Program, Vision (2030) Quality of Life Program Document:(2020)
4. <https://drive.google.com/file/d/1ZDyIWobZru1XMKILfwboRnNl-Lnc2OiM/view?usp=drivesdk>
5. Tawfiq Abdul Rahman Tawfiq Jibril (2013): The Impact of Color in Interior Spaces on the Marketing Activity of Shopping Centers, Master's Thesis, Department of Architecture, Faculty of Engineering, Islamic University, Gaza
6. Hussam Dabs, Zait, and Abdul Razzaq Mu'ad (2008): The Functional and Aesthetic Dimension of Colors in Contemporary Interior Design, Damascus University Journal of Engineering Sciences, Volume (24), Issue.(2)
7. Hussein Juma'a (2016): Colors: From Psychology to Decoration, Engineering Studies and Consulting Office, Egypt.
8. Kholoud Bader Ghaith, Mu'tasim Azmi Al-Karabli (2017): Principles of Artistic Design, Arab Community Library for Publishing and Distribution, Amman, Jordan.
9. Rashida Muhammad Abu Al-Nasr (2009): Furnishing and Decorating the Home, Faculty of Home Economics, Al-Azhar University, Al-Rushd Library.
10. Aisha Ahmed Ashour (2011): Interior Design and its Psychological Impact, Dar Al-Hadara.
11. Ali Thuwaini (2003): Colors in Architecture: A Purely Islamic Achievement - Harmony of Contrast in Islamic Architecture.
12. Ayadi Nadia, Kashish Murad (2018): Quality of Family Life among University Students, Arab Journal of Humanities and Social Sciences, Volume (10), Issue (4).
13. Fatima Obaid Al-Shamrani (2023): The Role of Recreation in Improving the Quality of Family Life in Saudi Society (A Study on a Sample of Saudi Families in Al-Khobar City), Academic Journal of Research and Scientific Publishing, Issue.(52)
14. Lamia Kamal Abdel Aziz Sayed (2016): The Psychophysiological Impact of Light and Color on the Architectural Design of Office Spaces, Unpublished Master's Thesis, Sudan University of Science and Technology.
15. Laila Bint Ammar Al-Qahtani (2008): Theories of Color and Lighting, Al-Humaidhi Printing Press, Riyadh.
16. Laila Amer Al-Qahtani (2013): Furnishing and Decorating the Home, King Fahd National Library, Riyadh.
17. Maysa Fikri Al-Sayed (2018): Using Kinetic Energy and Color in Textile Design and Printing, Journal of Architecture, Arts, and Humanities.
18. Muhammad Abd al-Zahir al-Tayyib, Shibl Badran, Kamal Najib, Hassan al-Darini, Hassan al-Bilawi, and Adli Abu Tahoun (2004): Research Methods in Educational and Psychological Sciences, Anglo Library.
19. Marwa al-Sayyid Abu al-As'ad (2021): Using Color Energy and Mandala Drawing in Creating Furniture Designs and Printing for Treating Depression, International Design Journal, Scientific Society of Designers.
20. JOHN F. PILE "Interior Design" Pearson/Prentice-Hall, Inc 2003,
21. Japan, P289 Shek, 1993 ; Gerwood, 1995 ; Kish & Moody, 1999
22. Denise , J. P. (2003) . A qualitative analysis of the conceptualization and domains of family quality of life for families of children with disabilities , PhD. Thesis, Department of Special Education, Faculty of the Graduate School , University of Kansas , 14- 15.