



## Creating artistic dimensions for the artist William Morris's decorations, blended with the authenticity of Sadu patterns, and employing them in artistic pendants to develop small projects.

Marwan Ahmed Mahmoud Maghrabi <sup>a</sup>

<sup>a</sup> Associate Professor of Curriculum and Methods of Teaching Art Education - College of Design and Arts - Jeddah University



This work is licensed under a [Creative Commons Attribution 4.0 International License](https://creativecommons.org/licenses/by/4.0/)

### ARTICLE INFO

#### Article history:

Received 2 January 2026

Received in revised form 13 January 2026

Accepted 14 January 2026

Published 1 June 2026

#### Keywords:

William Morris's, Sadu patterns

### ABSTRACT

Arts of all kinds are a fertile source of inspiration for creating new formative dimensions for decoration. By studying their artistic features and analyzing the vocabulary of their formative construction, the artist can create an intellectual reserve that enables him to translate, reformulate, and employ them in a new way in his artistic proposals.

Integrating artistic motifs is a contemporary aesthetic trend that enriches artistic values and opens up broad creative horizons. This integration creates a rich artistic dialogue between diverse decorative styles belonging to different environments, cultures, and time periods.

The motifs of Saudi Sadu weaving represent a unique artistic identity, as their compositions include symbols and social and aesthetic connotations that express the culture and values of Bedouin tribes.

Artistic pendants are one of the most prominent forms of applied arts that combine aesthetic and functional value, as they are used as decorative media that give spaces an artistic character and a distinct identity.

The research aims to:

1. Introduce formative dimensions from William Morris's motifs and Sadu patterns and employ them in artistic pendants to develop small projects.

2. Measure the degree of acceptance by specialists of pendant designs developed from the formative dimensions of William Morris's motifs and Sadu patterns to develop small projects.

3- Measuring the degree of consumer acceptance of the designs of the new pendants from the formative dimensions of the artist William Morris's decorations and "Sadu" engravings to develop small projects.

## استحداث أبعاد تشكيلية لزخارف الفنان "وليام موريس" الممزوجة بأصالة نقوش السدو وتوظيفها بمعلقات فنية لتنمية المشروعات الصغيرة

مروان أحمد محمود مغربي<sup>1</sup>

الملخص:

تعتبر الفنون باختلاف أنواعها مصدراً خصباً للإلهام في استحداث أبعاد تشكيلية للزخارف ، فمن خلال دراسة سماتها الفنية وتحليل مفردات بنائها التشكيلية يستطيع الفنان تكوين مخزون فكري يمكنه من ترجمتها وإعادة صياغتها وتوظيفها بشكل مستحدث في مقترحاته الفنية .

ويُعد دمج زخارف الفنون مع بعضها البعض أحد التوجهات الجمالية المعاصرة التي تثير القيم التشكيلية وتفتح آفاقاً إبداعية واسعة ، حيث يُضفي هذا الدمج حواراً فنياً ثرياً بين أنماط زخرفية متنوعة تنتمي إلى بيئات وثقافات وفترات زمنية مختلفة . وتمثل زخارف نسيج السدو السعودي هوية فنية متفردة ، حيث تتضمن في تكويناتها رموزاً ودلالات اجتماعية وجمالية تُعبر عن ثقافة القبائل البدوية وقيمها .

ويُعد المعلقات الفنية من أبرز أشكال الفنون التطبيقية التي تجمع بين القيمة الجمالية والوظيفية ، إذ تستخدم كوسائط زخرفية تُضفي على الفراغات طابع فني وهوية مميزة .

الكلمات المفتاحية: وليام موريس، نقوش السدو

المقدمة :

يُعد التصميم من أهم عناصر العملية الابتكارية ، ويقصد به دراسة وترتيب العلاقات التشكيلية بنظام دقيق يخدم بناء العمل الفني ، فالتصميم هو عملية كاملة لتخطيط شكل شئ ما وإنشائه بطريقة مُرضية من الناحية الوظيفية التي تجلب السرور والفرحة إلى النفس بما يُشبع حاجات الإنسان نفعياً وجمالياً في آن واحد من خلال توظيف لعناصر (الخط ، اللون ، الخامة ، الشكل) لإكساب الفرد شعور الرضا بالتناسق والانسجام (Al-Naqeeb, N. A. 2024,27).

ويعتمد الفنان على خياله في ابتكار تصميمات فنية مبتكرة ، ومن ثم يجب عليه محاولة الخروج إلى بيئة جديدة مختلفة ، ويسجل أفكاره على هيئة اسكتشات للرجوع إليها وتطويرها لتصبح تصميمات فعلية ، فيقوم بتقييم كل فكرة تطويرها ورسمها بشكل سليم ودقيق لتصبح تصميم نهائي قابل للتنفيذ (Shoib, G. M. 2025,78).

وتعتبر الفنون باختلاف أنواعها مصدراً خصباً للإلهام في استحداث أبعاد تشكيلية للزخارف ، فمن خلال دراسة سماتها الفنية وتحليل مفردات بنائها التشكيلية يستطيع الفنان تكوين مخزون فكري يمكنه من ترجمتها وإعادة صياغتها وتنظيمها وتوظيفها بشكل مستحدث في مقترحاته الفنية ، ويتوقف ذلك على مدى المعاشية الصادقة لتلك الأعمال من جانب الفنان وقدرته على التوظيف الفني لها (Ahmed, R. S., & Howaidi, E. M. 2022,12).

ويُعد دراسة أنماط الفنون إحدى محاولات الكشف عن الإنسان في مجتمعه من خلال صور وأشكال ووسائل إبداعه الفني الذي مارسه ليجمع به حياته ويفي بأغراضه العقائدية التي تلازمه وتتحكم في تكوينه النفسي بحيث يكون مميزاً ، والفن بلا شك هو المرأة التي تعكس صورة الحياة في أي مجتمع بما فيها من خصائص ومميزات ، إذ تتجلى فيها نشاطات هذا المجتمع في شتى المجالات بما تتأثر به من عوامل بيئية مختلفة ، وتشمل الفنون القديمة البصرية أنماط زخرفية وتكوينات لونية وأشكال مسطحة وثلاثية الأبعاد ، فالفن مصدراً أصيلاً يجدر الحفاظ عليه ودراسته ليكون منبع لاستلهام الفنانين لموضوعاتهم ، بحيث تكون نمطاً للإبداع الأصيل تستمر به حركة الحياة الفنية متصلة الحلقات تحفظ للقديم قيمته ، وتضفي على الحديث المعاصرة (Abdel-Moneim, D. A. 2018,118).

ويُعد دمج زخارف الفنون مع بعضها البعض أحد التوجهات الجمالية المعاصرة التي تثير القيم التشكيلية وتفتح آفاقاً إبداعية واسعة ، حيث يُضفي هذا الدمج حواراً فنياً ثرياً بين أنماط زخرفية متنوعة تنتمي إلى بيئات وثقافات وفترات زمنية مختلفة ،

<sup>1</sup> أستاذ المناهج وطرق تدريس التربية الفنية المشارك - كلية التصميم والفنون - جامعة جدة

ويمنح الجمع بين الزخارف قوة تعبيرية تتجاوز حدود الشكل لتصل إلى عمق المضمون الثقافي والحضاري (Al-Issa, A. M. 2004,45) ، فيظهر التنوع الخطي واللوني كوحدة متكاملة تحقق الاتزان والانسجام داخل العمل الفني ، كما يتيح دمج الزخارف توليد تصاميم مبتكرة ذات طابع أصيل ومعاصر في آن واحد ، مما يُعزز من قيمتها الجمالية والتسويقية ويجعلها مصدر إلهام مستدام للتصميمات الفنية والمنتجات الحرفية التي تستند إلى هوية فنية غنية بالرموز والدلالات (Al-Ghamdi, A. S. 2023,16) . ويُعد "ويليام موريس" (William Morris) من رواد حركة الفنون والحرف في القرن التاسع عشر ، حيث أسهمت أعماله الفنية في إحياء القيم الجمالية الأصيلة للفنون الزخرفية الأوروبية ، وقد تميزت تصاميمه بالثراء الفني والانسجام بين العناصر الطبيعية والزخرفية ، إذ استلهم وحداته من الطبيعة ، فدمج الأزهار والأوراق والطيور بأسلوب مُتكرر متناغم يعكس فلسفته الجمالية الراضية للإنتاج الصناعي الخالي من الروح ، ومن خلال دمجها بين الفن والحرف اليدوية أعاد إحياء مفاهيم الجمال والمهارة ، فجاءت أعماله تحمل الجانبين الوظيفي والزخرفي ، بما يتلاءم مع توجهاته الفكرية نحو فنون نافعة تخدم الإنسان والمجتمع (Linda P., 2015, 13) .

وُجسد أعمال موريس قيمة جمالية راقية تتسم بالثراء الخطي واللوني والدقة المتناهية في تنفيذ الزخارف ، حيث عُرفت تصاميمه باستخدام إيقاعات زخرفية متكررة بأسلوب متناظر يحقق الاتزان البصري ويُضفي على المساحات إحساس فني مميز ، وقد تركت بصمته تأثيراً واسعاً على الفن الحديث لما تحمله من أصالة وجمال ، فأعماله لا تُعد مجرد زخارف جمالية ، بل هي تجسيد لفلسفة فنية تدمج بين الفن والحياة اليومية (Burdick, J.,1997, 11) .

ويُعد نسيج السدو السعودي من أبرز الفنون الحرفية الأصيلة في الجزيرة العربية ، إذ يجسد روح البيئة البدوية في تشكيلاته وخاماته وتقنياته ، وتتميز زخارف السدو بطابعها الهندسي الصارم والمتناغم ، حيث تتشكل من وحدات زخرفية متكررة تعتمد على المثلثات والمعينات والمستطيلات والخطوط المتقاطعة والمتوازية ، مما يعكس فلسفة التوازن والتناظر في البناء الجمالي ، وتنبع هذه الزخارف من ارتباط عميق بالطبيعة والبيئة المحلية ، إذ تعبر عن رموز ودلالات ثقافية تعكس حياة الصحراء وامتدادها الواسع ، كما تُستخدم فيها ألوان قوية مثل الأحمر والأسود والأبيض والأصفر لتعطي للمنتج النسجي قوة تعبيرية عالية (Al-Hamad, L. 2021,44) .

وتمثل زخارف نسيج السدو السعودي هوية فنية متفردة ، حيث تتضمن في تكويناتها رموزاً ودلالات اجتماعية وجمالية تُعبر عن ثقافة القبائل البدوية وقيمها ، وقد اتسمت هذه الزخارف بالدقة والمهارة العالية في التكرار والتناظر ، مما يعكس حس تصميمي فطري لدى الحرفيات السعوديات اللاتي برعن في إنتاج قطع نسجية تحمل طابع جمالي ووظيفي في آن واحد ، فالسدو لا يُعد مجرد منتج مادي بل هو تجسيد للتراث ، فقد أصبحت زخارفه مصدر إلهام غني للمصممين المعاصرين لاستحداث رؤى تشكيلية أصيلة تخدم مجالات التصميم والفنون والحرف الإبداعية الحديثة (Al-Ogayyel, R.& Oskay, C., 2023, 145) .

وتُعد المعلقات الفنية من أبرز أشكال الفنون التطبيقية التي تجمع بين القيمة الجمالية والوظيفية ، إذ تستخدم كوسائط زخرفية تُضفي على الفراغات طابع فني وهوية مميزة ، وتتعدد أشكال المعلقات بين لوحات نسجية وزخرفية ومجسمات مركبة ، مما يمنحها مرونة تصميمية عالية تُوظف في الديكور الداخلي لتعزيز الجمال المكاني وإبراز المفردات الثقافية والتراثية المرتبطة بالبيئة ، فالمعلقات تمثل وسيلة فعالة للتعبير الفني ونقل الرموز والدلالات الجمالية عبر تكوينات فنية متجانسة ، مما يجعلها أحد أهم المنتجات الإبداعية ذات الجدوى الاقتصادية في المشروعات الصغيرة ، وتتميز المعلقات الفنية بقدرتها على إثراء الفراغات بأسلوب فني معاصر وفق تصميمها وخاماتها ، فهي تدمج بين عناصر الفن التشكيلي وتقنيات الحرفة اليدوية لصياغة أعمال تحمل بصمة فنية متميزة ، وتُسهم المعلقات في إضفاء هوية تصميمية مرتبطة بالثقافة البصرية للمجتمع ، حيث تعكس ملامح البيئة والعادات والتقاليد بأسلوب جمالي (Al-Qattan, M. A. 2025,209) .

وتُقدم المملكة العربية السعودية المنشآت الصغيرة والمتوسطة وتعتبرها من أهم محركات النمو الاقتصادي ، حيث تعمل على تشجيع ريادة الأعمال ، والاستثمار في صناعات جديدة من أجل تعزيز مساهمة هذه الفئة في الناتج المحلي (https://www.monshaat.gov) .

فلمنشآت الصغيرة أهمية قصوى في دعم الاقتصاد الوطني ودفع عجلة التنمية ، وأثر إيجابي على الصعيدين الاقتصادي والاجتماعي ، وزيادة الصادرات ، وخلق فرص عمل جديدة ، وفتح أسواق عمل جديدة ، وتنوع مصادر الدخل ، وتوسيع القاعدة

الإنتاجية ، وقد صدر قرار مجلس الوزراء في 13 محرم 1437هـ الموافق 26 أكتوبر 2015م بالموافقة على إنشاء "الهيئة العامة للمنشآت الصغيرة والمتوسطة" ذات شخصية اعتبارية تتمتع بالاستقلال المالي والإداري ، حيث تسعى إلى مراجعة الأنظمة واللوائح وإزالة العوائق ، وتنظيم قطاع المنشآت الصغيرة في المملكة ودعمه وتنميته ورعايته ، وتسهيل الحصول على التمويل ، ومساعدة المبدعين في تسويق أفكارهم ومنتجاتهم (Mansour, A. N. 2020,3) .

وتنوعت الدراسات السابقة التي تنوعت ما بين الدراسات التي تناولت أعمال وزخارف المصمم والفنان الإنجليزي "ويليام موريس" ، والدراسات التي اهتمت بنقوش نسيج "السدو" كأحد الفنون التراثية السعودية الأصيلة ، مثل دراسة ( Sultan, N. ) (2022) التي هدفت إلى تسليط الضوء على مجموعة من أعمال ويليام موريس ، مع التركيز على تأثيره بالفن الإسلامي من خلال دراسة تحليلية فنية ، وابتكار تصاميم نسيج حديثة مستوحاة من تصاميمه والخط العربي للأوشحة المطبوعة العصرية ، وأكدت أهمية توظيف الفنون التقليدية وأعمال المصممين الدوليين كمصادر إلهام للتصميمات المعاصرة ، ودمج فنون التراث الغربي مع الخط العربي الأصيل لإنتاج أوشحة مطبوعة تواكب احتياجات النساء المعاصرات ، ودراسة (Gailuma, L., & Ìle, U., 2014) التي تناولت السيرة الذاتية والإنتاج الإبداعي لويليام موريس (1834-1896) مسلطة الضوء على إسهاماته في قطاع الفنون الزخرفية والتطبيقية ، ومشاركته الفاعلة في حركة الفنون والحرف في بريطانيا خلال النصف الثاني من القرن التاسع عشر ، كما تناولت خلفياته الفنية وأعماله المتنوعة في تصميم "الزجاج المعشق ، المنسوجات ، ورق الحائط ، البلاط ، عناصر الأثاث" ، ودراسة (El- Dessouki, H. A., Suleiman, M. S., & Ahmed, T. M. 2024) التي هدفت إلى توظيف فن السدو في تصميم ملابس الشباب لما يحمله من ملامح وروح تراثية سعودية ، موضحة القيم الجمالية والزخرفية الكامنة في هذا الفن ، ودراسة (Mahmoud, N. F., & Ibrahim, N. A. 2024) التي سعت إلى بناء تصميمات زخرفية ذات صياغات تشكيلية مستلهمة من وحدات زخرفة السدو وتوظيفها لإثراء التصميم الزخرفي للملابس النسائية ، مع الحفاظ على القيم الجمالية والوظيفية والحدثة الممزوجة بالأصالة ، مؤكدة دورها في تعزيز الهوية الوطنية السعودية والحفاظ على التراث الزخرفي لوحدة السدو ، ودراسة (Al-Ghamdi, A. S. ) (2023) التي هدفت إلى إيجاد رؤية تشكيلية معاصرة للوحدة الزخرفية للسدو السعودي لإنتاج أعمال نسيجية معاصرة ، مع الاهتمام بإعادة صياغة زخارف السدو بما يواكب الاتجاهات الحديثة في التصميم والحفاظ على الهوية التراثية السعودية . ويمثل دمج زخارف أعمال ويليام موريس مع زخارف السدو السعودي تجربة جمالية فريدة تُثري التكوين الفني وتفتح آفاقاً إبداعية عابرة للثقافات ، إذ تتميز زخارف موريس بتكويناتها النباتية المتداخلة وإيقاعاتها العضوية المنسجمة المستلهمة من الطبيعة ، بينما تتسم زخارف السدو السعودي بطابعها الهندسي الصارم وألوانها القوية المعبرة عن البيئة البدوية ، ويحقق الجمع بين هذين الأسلوبين تنوعاً فنياً بين الانسيابية من جانب والقوة الهندسية من جانب آخر ، فينتج عن ذلك تكوينات زخرفية مُبتكرة ذات طابع أصيل ومعاصر تحمل رمزية ثقافية وحضارية ، وتُثري المنتجات الحرفية والفنية بهوية بصرية تعكس الانفتاح على الفنون العالمية مع التمسك بجذور التراث المحلي ، وهذا ما دعا الباحث لفكرة البحث الحالي القائمة على الدمج بين فلسفة الفنان "ويليام موريس" الفنية وقيمة الجمالية بتصاميمه المختلفة ، وبين نقوش "السدو" التراثية كأحد مصادر الإلهام المهمة ، وذلك بهدف ابتكار معلقات فنية تعكس الأصالة والحدثة في ذات الوقت ، وتعزز الهوية الجمالية والثقافية ضمن رؤية إبداعية ممنهجة .

مشكلة البحث :

يمكن تحديد مشكلة البحث في التساؤلات التالية :

- 1- ما إمكانية استحداث أبعاد تشكيلية من زخارف الفنان "وليام موريس" ونقوش "السدو" وتوظيفها بمعلقات فنية لتنمية المشروعات الصغيرة ؟
- 2- ما درجة قبول المتخصصين لتصميمات المعلقات الفنية المستحدثة من الأبعاد التشكيلية لزخارف الفنان "وليام موريس" ونقوش "السدو" لتنمية المشروعات الصغيرة ؟
- 3- ما درجة قبول المستهلكين لتصميمات المعلقات الفنية المستحدثة من الأبعاد التشكيلية لزخارف الفنان "وليام موريس" ونقوش "السدو" لتنمية المشروعات الصغيرة ؟

**أهداف البحث :****يهدف هذا البحث إلى :**

- 1- استحداث أبعاد تشكيلية من زخارف الفنان "وليام موريس" ونقوش "السدو" وتوظيفها بمعلقات فنية لتنمية المشروعات الصغيرة .
- 2- قياس درجة قبول المتخصصين لتصميمات المعلقات المستحدثة من الأبعاد التشكيلية لزخارف الفنان "وليام موريس" ونقوش "السدو" لتنمية المشروعات الصغيرة .
- 3- قياس درجة قبول المستهلكين لتصميمات المعلقات المستحدثة من الأبعاد التشكيلية لزخارف الفنان "وليام موريس" ونقوش "السدو" لتنمية المشروعات الصغيرة .

**أهمية البحث :****ترجع أهمية هذا البحث إلى :**

1. المساهمة في ابتكار تصميمات لمعلقات فنية جديدة تمزج بين الفن العالمي لزخارف أعمال ويليام موريس والتراث السعودي لنقوش السدو ، مما يُعزز الهوية الفنية ويبرز جمالياتها على المستويين المحلي والدولي .
2. دعم الصناعات الإبداعية والحرفية ، حيث يوفر البحث حلولاً تصميمية قابلة للتطبيق في إنتاج المعلقات الفنية ضمن المشروعات الصغيرة ، مما يعزز من فرص تسويقها كمشغولات يدوية ذات قيمة فنية عالية .
3. يُعزز البحث من توظيف الفنون التشكيلية في مجال الحرف التراثية ، مما يفتح مجالات تطويرية جديدة للفنانين والحرفيين .
4. يُدعم البحث التنمية الاقتصادية المستدامة من خلال ابتكار منتجات فنية مستلهمة من التراث والفنون العالمية .
5. يسهم البحث في دعم الاقتصاد ورفع القيمة المضافة للمنتجات اليدوية السعودية القابلة للتسويق داخلياً وخارجياً .
6. يُشكل البحث إضافة علمية في مجال دمج الزخارف متعددة المصادر ، مما يتيح لمصممي المنتجات الفنية والحرفية استلهام أسس علمية وعملية مبتكرة في تصميماتهم المستقبلية .

**مصطلحات البحث :****• استحداث :**

عملية إبداع شيء جديد لم يكن موجود من قبل ، أو تطوير شكل أو وظيفة لشيء قائم بطريقة تضيف له قيمة جديدة ، ويُستخدم المصطلح في مجالات مُتعددة مثل الفنون والعلوم والصناعة ، ويعني الإضافة أو التغيير المبتكر الذي يؤدي إلى نتيجة أكثر فاعلية جمالياً ووظيفياً (Othman, S. M., Khalil, D. A., & Sheiha, N. E. 2022,418) .

**• أبعاد تشكيلية :**

الخصائص البصرية والجمالية الكامنة في العناصر والخامات والأشكال الفنية المختلفة ، والتي تتيح للمصمم أو الفنان إمكانية توظيفها وإعادة صياغتها بطرق متعددة لابتكار حلول تصميمية أو تشكيلية جديدة تحقق أهدافاً جمالية ووظيفية ، وتشمل الأبعاد التشكيلية سمات مثل "الخطوط ، المساحات ، الألوان ، الملامس ، النسب ، العلاقات البنائية" ، وما تمتلكه من قدرة على التنوع والابتكار عند إعادة تركيبها ضمن تكوينات فنية أو تصميمية معاصرة (Al-Fayez, M. S., & Al-Ajlan, F. A. 2025,118) .

**• الزخارف :**

مجموعة من النقاط والخطوط والأشكال الهندسية والرسوم الحيوانية والنباتية تكون فيما بينها كلمات متداخلة ومتناسقة وتعطي شكلاً جميلاً ، وتُستعمل لترتين "المباني ، الأواني ، الملابس ، المساجد (Tallo, M. A. 2012,11) .

**• الفنان "وليام موريس" :**

فنان انجليزي ولد عام 1834 بشرق لندن لأسرة ميسورة الحال ، تعلم بأحد المدارس الداخلية ، وكان دائم الزيارات لكنائس العصور الوسطى ، كما كان كثير التجوال بالحدائق والغابات الانجليزية منذ صغرة محباً للطبيعة وجمالها الساحر ، وهو فنان من الطراز الأول ، اشتهر بتصميم المنسوجات ، بالإضافة لتأليف الروايات وكتابة الشعر ، أنشأ مجلة "أكسفورد" عام 1865 والتي كانت مدونة لشعره وتطوير نظرياته حول مهارات الحرف اليدوية.(Mason, A., 2024, 5)

### • السدو:

أسلوب نسج تقليدي يتميز ببنية نسيجية بسيطة التصميم ، تعتمد على التداخل الأفقي للخیوط باستخدام نول أرضي بدائي لإنتاج قطع نسيجية تحمل زخارف هندسية متكررة ، تُنفذ غالباً بخيوط صوفية طبيعية مستخرجة من شعر الماعز أو صوف الأغنام (Al-Barrak, F. 2021,538) .

### • المعلقة الفنية :

أعمال تشكيلية تُنفذ بأساليب متنوعة ، تُعلق عادةً على الجدران لأغراض جمالية أو توثيقية أو تعبيرية ، وتتميز بتكامل عناصر التصميم فيها مثل "الخط ، اللون ، الملمس ، الخامة ، والتكوين" بهدف نقل فكرة أو قيمة فنية أو رمزية أو فلسفية معينة ، وتُعد المعلقة الفنية وسيلة مهمة للتعبير البصري عبر العصور ، حيث عكست قيم وثقافات المجتمعات المختلفة في تكوينات زخرفية تحمل دلالات جمالية وثقافية (Arafa, N. A. 2025,134) .

### • المشروعات الصغيرة :

عمل يقوم به الفرد لينفذ فكرة معينة سواء كان منتج أو خدمة ، ويستخدم المشروع لتنفيذ هذه الفكرة ببعض المواد الرئيسية ، كالمواد المالية والمعرفية ، وكادر العمل ، كما يمكن ان يحل مشكلة مجتمعية ويكون ذلك بمقابل مادي ( Ibrahim, M. S. ) (2016,9) .

### فروض البحث :

- 1- توجد فروق ذات دلالة إحصائية بين التصميمات الست في تحقيق الجانب الجمالي وفقاً لأراء المتخصصين .
- 2- توجد فروق ذات دلالة إحصائية بين التصميمات الست في تحقيق الجانب الوظيفي وفقاً لأراء المتخصصين .
- 3- توجد فروق ذات دلالة إحصائية بين التصميمات الست في تحقيق الجانب الابتكاري وفقاً لأراء المتخصصين .
- 4- توجد فروق ذات دلالة إحصائية بين التصميمات الست وفقاً لأراء المتخصصين .
- 5- توجد فروق ذات دلالة إحصائية بين التصميمات الست وفقاً لأراء المستهلكين .

### منهج البحث :

يتحدد منهج البحث وفقاً لأهدافه وإجراءاته ، وبناء على ذلك فإن البحث الحالي يتبع المنهج الوصفي التحليلي ، فالمنهج الوصفي يعتمد على دراسة الظاهرة كما توجد في الواقع ويهتم بوصفها وصفاً دقيقاً ، ولا يقتصر على جمع البيانات بل يتضمن قدراً من التفسير للحصول على نتائج موضوعية تنسجم مع المعطيات الفعلية .

### عينة البحث :

قام الباحث بابتكار عدد "6" تصميمات للمعلقة الفنية المستحدثة من الأبعاد التشكيلية لزخارف الفنان "وليام موريس" ونقوش "السدو" لتنمية المشروعات الصغيرة ، وتم عرضهم على "11" من الأساتذة المتخصصين ، و"20" من المستهلكين لإبداء آرائهم في التصميمات المبتكرة.

### أدوات البحث :

أولاً : استبيان تقييم المتخصصين لتصميمات المعلقة الفنية المستحدثة من الأبعاد التشكيلية لزخارف الفنان "وليام موريس" ونقوش "السدو" لتنمية المشروعات الصغيرة :

قام الباحث بإعداد استبيان للتعرف على آراء المتخصصين في التصميمات المقترحة ، وتكون الاستبيان من ثلاث محاور هي :

- المحور الأول : الجانب الجمالي : وتكون من "6" عبارات .
- المحور الثاني : الجانب الوظيفي : وتكون من "8" عبارات .
- المحور الثالث : الجانب الابتكاري : وتكون من "7" عبارات .

ثانياً : استبيان تقييم المستهلكين لتصميمات المعلقة الفنية المستحدثة من الأبعاد التشكيلية لزخارف الفنان "وليام موريس" ونقوش "السدو" لتنمية المشروعات الصغيرة :

تم إعداد استبيان للتعرف على آراء المستهلكين في التصميمات المقترحة ، وتكون الاستبيان من "11" عبارة .

وتحدد الإجابات عن عبارات الاستبانة وفقاً لتدرج (ليكرت) الثلاثي ، بحيث يقوم أفراد العينة بإبداء آرائهم على متصل ثلاثي الأبعاد ، وذلك باختيار أحد البدائل (أوافق ، أوافق إلى حد ما ، لا أوافق) ، على أن تعطى استجاباتهم الأوزان النسبية (3-2-1) للعبارات الإيجابية ، و(3-2-1) للعبارات السلبية .

#### حدود البحث :

- أعمال الفنان "وليام موريس" .
- نقوش "السدو" .
- معلقات فنية .

#### الإطار النظري :

##### أعمال الفنان "وليام موريس" :

وليام موريس فنان مبدع ، لمع في دفاعه عن الفن كرد فعل على حركة التصنيع وتهديدها لخبرات الحرفيين اليدوية ، ونشط بعبقرية في ميادين الفن ، وتمكن من تجديد نظرة الجمهور للفن والصناعات الحرفية ، ورفض التصنيع الآلي الذي عزز الإنتاج على حساب الحس الجمالي ، مما دفعه عام 1861 لتأسيس شركة مع "بيتر مارشال Peter Marshall" ، و"فورد براون Ford Brown" ، و"شارل فولكنر Charles Faulkne" ، وقد حملت أسمائهم ووفرت لحرفيها أفضل ظروف العمل لصناعة ورق الجدران والمنسوجات والأثاث والزجاجيات والقطع الخزفية ذات الجودة العالية (Giancarlo, A. & Pia, V., 2024, 22) .

وصف نماذج لأعمال الفنان "وليام موريس" :

##### ■ نسجية بعنوان الغابة The Forest :

صممها ويليام موريس بالتعاون مع إدوارد بورن جونز عام 1887 ، وهي إحدى أعمال النسيج الجداري الكبرى ، وتصور مشهداً لغابة غنية بالأشجار الكثيفة التي تملأ المساحة وتتخللها الغزلان والأرانب بأسلوب واقعي مدموج بزخرفة عضوية ، ويعلو التصميم شريط كتابي يضم عبارات شعرية ، وهو أسلوب زخرفي اعتاد موريس توظيفه لإضفاء قيمة رمزية وفكرية على العمل ، ويتسم العمل الفني بال تكرار والتناظر النسبي ، مع تنوع بسيط في وضعيات الحيوانات لإضفاء الحيوية الطبيعية وسط الغابة ، ويغلب على اللوحة ألوان خضراء داكنة وزرقاء وبنية دافئة ، مما يعكس عمق الغابة ويحقق الانسجام البصري والهدوء التعبيري في العمل .

##### ■ نسجية بعنوان الأقنثة Acanthus :

صممها ويليام موريس عام 1875 ، وتعد من أشهر تصميماته الجدارية المستلهمة من أوراق نبات الأقنثة الضخمة ، ويتسم التصميم بتكرار أوراق الأقنثة كبيرة الحجم المتداخلة بشكل حلزوني ديناميكي يملأ المساحة بحركة قوية ، وتندمج بين الأوراق تفاصيل زهرية صغيرة وطيور ملونة بدقة ، مما يضفي تنوعاً فنياً على النسجية ، ويغلب على العمل ألوان هادئة مائلة إلى الأخضر الزيتي والبيج مع لمسات من الأزرق والبنفسجي والبرتقالي الفاتح للزهور والطيور . ويعكس هذا التصميم فلسفة موريس في الجمع بين قوة الطبيعة وثناء التكوينات الزخرفية .

##### ■ نسجية بعنوان سارق الفراولة Strawberry Thief :

صممها ويليام موريس عام 1883 ، وتعد من أشهر أعماله الفنية التي جسدت الطيور وهي مدمجة مع الزخارف النباتية ، ويصور تصميم النسجية طيور ملونة تتغذى على ثمار الفراولة وسط نباتات وأزهار كثيفة بأسلوب زخرفي متمائل يعكس الانسجام الفني ، ويتميز النسيج باستخدام ألوان دافئة مثل الأحمر والبرتقالي والأصفر مع الأخضر الداكن والأزرق مما يخلق تبايناً فنياً ، ويتسم العمل بالدقة والواقعية في رسم الطيور والزهور مع معالجة زخرفية راقية تحقق التوازن البصري والجمال العضوي ، ويعكس هذا التصميم فلسفة موريس في محاكاة الطبيعة بأسلوب فني زخرفي متقن .

##### ■ نسجية بعنوان رأس الأفعى Snakeshead :

صممها ويليام موريس عام 1876 ، وتعد من أبرز أعماله التي تصور الزهور البرية بأسلوب زخرفي مميز ، وتتميز بتكرار زهرة "رأس الثعبان" الحمراء الكبيرة على خلفية نباتية دقيقة التفاصيل بدرجات زرقاء وخضراء غنية ، ويبرز في التصميم التباين اللوني بين الأحمر الداكن والأصفر الذهبي والأزرق مما يمنح اللوحة عمق قوي ، وتتسم الزخرفة بالدقة الشديدة في رسم







الخطوط الملتفة للأوراق والسيقان النباتية ، ويعكس العمل الفني فلسفة موريس الجمالية التي تجمع بين الواقعية الطبيعية والتماثل الزخرفي .

#### ■ نسجية بعنوان أغصان الصفصاف Willow Boughs :

صممها ويليام موريس عام 1887 ، وهي من أشهر أعماله المستلهمة من الطبيعة ، ويتميز تصميم النسجية بتكرار وحدات أوراق الصفصاف الطويلة الرفيعة بانسيابية عمودية متكررة لتضفي إحساس بالهدوء والامتداد الرأسي ، واستخدم موريس درجات الأزرق الداكن والفاتح بتباين ناعم لتحقيق عمق بصري دون إزعاج العين ، وتتمس اللوحة بالتوازن والتناغم الخطي ، إذ تتداخل الفروع والأوراق النباتية بأسلوب عضوي يبرز فلسفة موريس الجمالية في محاكاة الطبيعة.

#### ■ نسجية بعنوان كراي Cray :

تُعد من أشهر أعمال موريس في تصميم المنسوجات والزخارف الجدارية ، وتعتمد على تكوين نباتي متكامل يتكرر بأسلوب متناظر منسجم ، وتبرز في التصميم أزهار القرنفل بألوان وردية وحمراء مختلفة الدرجات ، تتخللها أوراق نباتية خضراء كثيفة وسيقان نباتات مموجة ، ويتميز التصميم النسجي بالدقة العالية في رسم التفاصيل النباتية .

	
نسجية بعنوان الأفتنة	نسجية بعنوان الغابة
<a href="https://wmgallery.org">https://wmgallery.org</a>	
	
نسجية بعنوان رأس الأفعى	نسجية بعنوان سارق الفراولة
<a href="https://ellbeefabrics.com">https://ellbeefabrics.com</a>	
	
نسجية بعنوان كراي	نسجية بعنوان أغصان الصفصاف
<a href="https://wmgallery.org">https://wmgallery.org</a>	

### السمات الفنية المميزة لأعمال الفنان "ويليام موريس":

- الاستلهام المباشر من الطبيعة ، إذ تظهر في جميع أعماله وحدات نباتية وأوراق وأشجار وطيور وغزلان مرسومة بدقة وواقعية .
- الاعتماد على التكرار والوحدات الزخرفية المتناظرة ، حيث تتكرر الوحدات الزخرفية بطريقة منتظمة تحقق الاتزان البصري والانسجام الفني في التكوين .
- الثراء الخطي للتصميم من خلال انسيابية الخطوط والتداخل الرشيق للعناصر النباتية والحيوانية بما يمنح التصميم حركة وحيوية .
- التنوع اللوني ، حيث استخدم موريس درجات لونية طبيعية عميقة ومتقاربة مثل الأخضر والأزرق والأحمر والأصفر الذهبي محقق توازن لوني.
- الجمع بين التصميم الجمالي والوظيفي ، حيث جاءت أعماله مناسبة للتطبيقات النسيجية والجدارية . (<https://wmgallery.org>)

### نسيج السدو:

نسيج السدو واحد من أهم الحرف التراثية بالملكة العربية السعودية التي عكست الذكاء الفطري للمرأة لتوفير أساسيات الحياة الأسرية ، بالإضافة للمراحل المختلفة والذخيرة بالأدوات والمعلومات الخصبة التي تعكس تاريخ تراثي مشرف للمملكة العربية السعودية ، ويتميز نسيج السدو بزخارفه الهندسية المتكررة مثل المثلثات والمعينات والخطوط المتقاطعة ، وتعتمد ألوانه على درجات قوية وزاهية مثل "الأحمر ، الأسود ، الأبيض ، الأصفر" لتعكس البيئة الصحراوية ، وتُستخدم هذه الزخارف والألوان للتعبير عن الهوية البدوية والقيم الرمزية والجمالية للمجتمع (Ghoneim, L. Z., & Khasifan, T. J. 2021,77) .

### منتجات نسيج السدو:

- ❖ القطف : وعاء صوفي لوضع القهوة والهيل مزين بكتل زخرفية .
- ❖ المشف : لحاف صوفي يستخدم كغطاء في الشتاء.
- ❖ الزولية : سجادة صوفية كثيفة .
- ❖ العقال : خيوط مبرومة يدوياً لربط الجمال والماعز .
- ❖ خظام المطية : شريطان من الصوف يلتفان حول رأس الجمل وينتهيان بسلسلة حديدية ومزينان بكتل زخرفية .
- ❖ السفايف : خيوط محاكاة بألوان زاهية لتزيين الجمال والخيل .
- ❖ المرشحة : شداد يوضع على ظهر الجمل ، محشو بالليف لمنع الاحتكاك وامتصاص العرق .
- ❖ السياح : بسط من وبر الإبل وصوف الغنم تستخدم كمفارش أو للزينة .
- ❖ المساند : متكآت الجلوس المزخرفة بخياطة الخشام .
- ❖ المزود : أكياس صوفية لحمل الملابس والأمتعة ، توضع على ظهر المطية .
- ❖ الرواق : جوانب بيت الشعر المنسوجة من السدو والمزخرفة بالنقوش متعددة الألوان للتقوية والزينة .
- ❖ السجاد : يصنع بالنول الرأسي بزخارف وألوان متنوعة حسب إبداع الحرفيات (John, T., 2000, 78) .

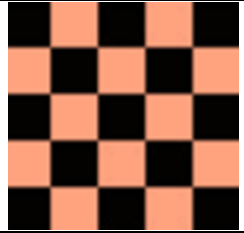
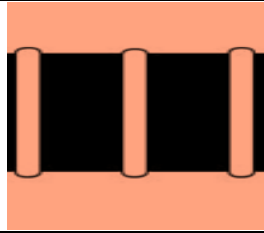
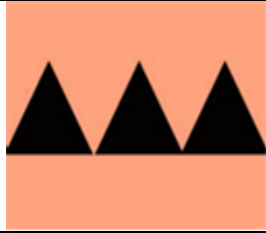
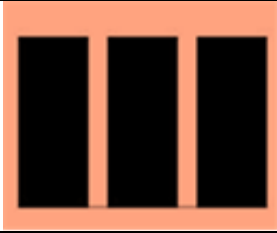
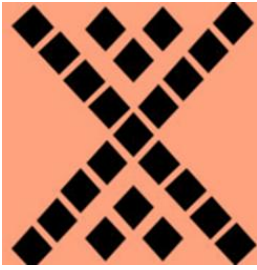


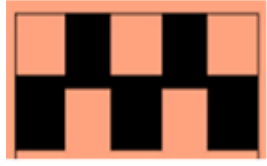
### نقوش نسيج السدو:

تعتمد نقوش نسيج السدو على الأشكال الهندسية البسيطة البناء ، حيث توظفها الناسجة بالتشابك أو التداخل أو التماثل أو التناظر ، هذا بالإضافة إلى أشكال أخرى توارثتها الناسجة عبر الأجيال ، وهي ذات دلالات معروفة عند البدو ، وعرفت الزخارف بمسميات البيئة ، وترجع تسمية الزخرفة إلى نوع الوحدة الزخرفية أو شكلها أو ارتباطها بالبيئة (<https://ich.unesco.org>) .

### أنواع نقوش نسيج السدو:

- زخرفة الضلعة : نقشه على شكل مستطيلات ، يقع بين كل مستطيل وآخر مسافة متساوية .
- زخرفة العويرجان : نقشه على شكل مثلثات ، رؤوسها إلى الأعلى أو إلى الأسفل .
- زخرفة الحبال : نقشه على شكل مستطيلات مصفوفة بين خطين .

- زخرفة البكيرات : نقشة لتكرار متبادل لوحداث مربعة ذات ألوان متباينة ( Al-Hadithi, H. A., & Daham, S. S. ) (2023,281).
- زخرفة ضروس الخيل : نقشة سميت بذلك الاسم لأنها تبدو كأسنان الخيل البارزة .
- زخرفة الحنبلي : نقشة على شكل معين ، حول أضلاعه مجموعة من المثلثات المتساوية .
- زخرفة التراحي : نقشة بشكل معين ، مكون من أربع مثلثات متساوية الأضلاع ، كل اثنين منها متقابلين ومتجاورين .
- زخرفة المزخر : نقشة تتكون من تكرار منتظم للمعين على شكل مثلثين متقابلين الرأس (Al-Barrak, F. 2021,538).

زخرفة البكيرات	زخرفة الحبال	زخرفة العويرجان	زخرفة الضلعة
			
زخرفة المذخر	زخرفة التراحي	زخرفة الحنبلي	زخرفة ضروس الخيل
			
رسم الباحث			

## وصف نماذج لنقوش نسيج السدو:

<p>نسيج سدو تقليدي بخامة من الصوف باللون البيج ، يتوسطه شريط زخرفي هندسي باللونين الأزرق الداكن والبنفسجي بتكوينات مربعة ومثلثة متكررة تحقق وحدة تصميمية متناغمة ، ويتميز النسيج بدقة ربط الخيوط وتداخل الألوان بخطوط طولية مستقيمة تمنحه الطابع التراثي ، كما تنتهي أطرافه بأهداب قصيرة تعكس الطابع الحرفي لنسيج السدو .</p>	 <p><a href="https://ronahi.net">https://ronahi.net</a></p>
<p>نسيج سدو بخلفية حمراء مائلة للبرتقالي ، مزين بزخارف مثلثة متتابعة بالألوان الأبيض والأخضر والأسود مكونة وحدات هندسية ، تتدل من جوانبه شرشيب زخرفية تزيد من قيمته الجمالية ، مما يعكس ثراء التصميم ودقة الحياكة الحرفية التي تميز منتجات السدو التراثية .</p>	 <p><a href="https://ronahi.net">https://ronahi.net</a></p>

<p>نسيج سدو تقليدي يتكون رأسي مقسم إلى وحدات زخرفية هندسية متنوعة ، منها شكل المعينات الصغيرة والأشرطة المخططة ونقوش الزجراج البارزة باللونين الأبيض والأسود ، ويتدلى من منتصف النسيج خيوط وأهداب زخرفية ملونة بألوان زاهية مثل "البنفسجي ، البرتقالي ، الأحمر ، الأخضر" ، مما يضفي عليه قيمة جمالية غنية باللمس واللون .</p>	 <p><a href="https://qah-2016.azurewebsites.net">https://qah-2016.azurewebsites.net</a></p>
<p>نسيج سدو بخلفية برتقالية داكنة ، تتوسطها وحدة زخرفية هندسية باللونين الأبيض والأسود ، مكونة من أشكال مثلثات ومعينات مُرتبة في صف طولي متماثل ، ويحيط بالتصميم شريطان جانبيان بنقوش صغيرة مربعة متكررة بالأبيض والأسود والأبيض ، مما يعزز من التوازن البصري ويبرز دقة الحياكة ، ويعكس هذا النسيج جماليات السدو السعودي في تنسيق الألوان والأشكال الهندسية بأسلوب حرفي يعبر عن البيئة البدوية وتراثها الغني .</p>	 <p><a href="https://ronahi.net">https://ronahi.net</a></p>
<p>نسيج سدو مطبق على وسائد بزخارف هندسية متكررة من المربعات والمعينات بألوان زاهية تشمل "البرتقالي ، الأحمر ، الأسود ، الأخضر ، الأبيض" ، ويتخلل تصميم النسيج شرائط أفقية متوازنة ، وتبرز في أعلى الوسادة شرابة زخرفية صفراء وبرتقالية تزيد من جمالها التراثي ، ويعكس النسيج الدقة الحرفية والتناسق اللوني المميز لفن السدو السعودي ، بما يضفي على المنتجات الطابع البدوي الأصيل .</p>	 <p><a href="https://roayahnews.com">https://roayahnews.com</a></p>
<p>نسيج سدو بخلفية برتقالية مزينة بوحدات زخرفية هندسية متنوعة من "المعينات ، المربعات ، المثلثات" بالأبيض والأسود ، ويتخلل التصميم خطوط طولية رفيعة بألوان متدرجة تزيد من عمق التكوين الفني ، وتظهر أداة الحياكة والخيوط الممتدة ، مما يعكس أصالة الحرفة ودقة التنفيذ اليدوي .</p>	 <p><a href="https://qah-2016.azurewebsites.net">https://qah-2016.azurewebsites.net</a></p>

#### السمات الفنية المميزة لنسيج السدو:

- الاعتماد على الأشكال الهندسية البسيطة والمتكررة مثل "المربعات ، المعينات ، المثلثات ، والخطوط المستقيمة أو المائلة" ، لتحقيق وحدة زخرفية ذات طابع هندسي.
- التكرار والتناظر في التكوينات الزخرفية ، حيث تتكرر الوحدات الزخرفية بنمط ثابت يخلق إيقاع بصري متوازن .
- ثراء الألوان الطبيعية ، حيث تغلب درجات "الأحمر ، البرتقالي ، الأسود ، الأبيض ، الأخضر" ، مما يضفي على النسيج طابع مميز يُعبر عن البيئة البدوية .
- دقة الحياكة اليدوية وبروز الملامس النسيجية ، إذ يظهر في أغلب النماذج وضوح البناء النسيجي وتداخل الخيوط بإحكام ، ويبرز جماليات الخامة المصنوعة .
- الوظيفة الجمالية والعملية للنسيج ، فهو لا يُعد مجرد غرض نفعي ، بل يُنفذ بأسلوب زخرفي يعكس الهوية الثقافية والاجتماعية للقبائل البدوية في المملكة (https://ich.unesco.org).

**الإطار التطبيقي :**

ابتكار تصميمات المعلقة الفنية المستحدثة من الأبعاد التشكيلية لزخارف الفنان "وليام موريس" ونقوش "السدو" : تنبع إمكانية استحداث أبعاد تشكيلية من زخارف أعمال الفنان "وليام موريس" ونقوش "السدو" في المعلقة الفنية من الطبيعة الغنية لهذين المصدرين بالأنماط الزخرفية المتنوعة والقيم الجمالية والرمزية الأصيلة ، وقام الباحث برسم ستة معلقة فنية باستخدام برنامجي الأليستريتور Illustrator والفوتوشوب Photoshop ، حيث اعتمد على دمج العناصر الزخرفية المستوحاة من أعمال موريس المتميزة بالتكرارات النباتية مع وحدات زخرفة السدو المعبرة عن الهوية الثقافية السعودية في رؤية تصميمية معاصرة ، ويأتي ذلك بهدف إنتاج معلقة ذات بعد إبداعي وجمالي مبتكر يساهم في تنمية المشروعات الصغيرة من خلال تقديم منتجات فنية عالية القيمة قادرة على المنافسة في الأسواق المحلية والعالمية .

**المعلقة الفنية الأولى**

نقوش نسيج "السدو"



زخارف نسجية من أعمال "وليام موريس"



توظيف المعلقة الفنية



التصميم الأول للمعلقة الفنية

تتخذ المعلقة شكلاً بيضاوياً بزخارف هندسية دقيقة وأشكال مثلثة ومعينات بألوان ترابية مثل "الأحمر، البيج، الأخضر الداكن" ، وتتوسطها زخرفة نباتية كبيرة مع زهرة بنية وأفرع نباتية خضراء ، ويظهر طائران متماثلان متقابلان أسفلها مما يضفي بعد جمالي ،

وتنتهي المعلقة بشرابات طويلة ملونة بتدرجات الأحمر والزيقي والأصفر ، مع إطار جانبي مزين بنقوش هندسية تعكس الطابع التراثي لزخارف السدو.

### المعلقة الفنية الثانية



نقوش نسيج "السدو"



زخارف نسجية من أعمال "وليام موريس"



توظيف المعلقة الفنية



التصميم الثاني للمعلقة الفنية

تتخذ المعلقة شكل معين مزدوج مزين بزخارف هندسية متكررة بألوان "الأحمر الداكن ، الأصفر ، البيج" ، وتعكس الطابع القبلي المستلهم من زخارف السدو ، وتتوسطها زخرفة نباتية غنية تضم زهور حمراء وزهور التوليب الصفراء المتناظرة مع أوراق نباتية خضراء كثيفة على أرضية خضراء داكنة ، وتتدلى من أطرافها شرابات حمراء تزيد من قيمتها الجمالية والتراثية وتبرز الطابع التقليدي للمعلقة .

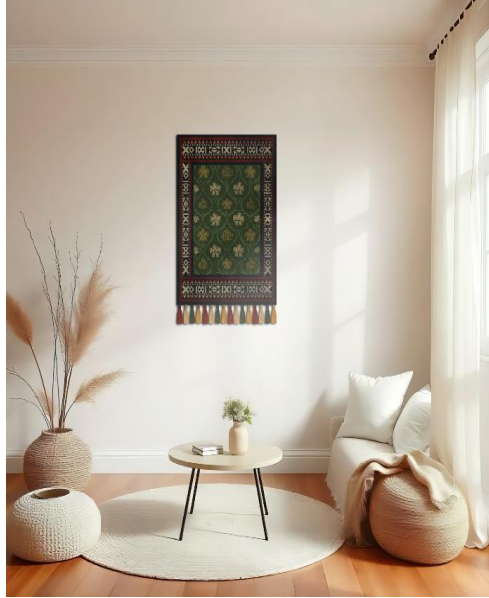
### المعلقة الفنية الثالثة



نقوش نسيج "السدو"



زخارف نسجية من أعمال "وليام موريس"



توظيف المعلقة الفنية



التصميم الثالث للمعلقة الفنية

تتخذ المعلقة شكل مستطيلي بإطار هندسي من نقوش نسيج السدو بالأبيض والأسود والأحمر الداكن تعكس الطابع التراثي ، وتملأ مساحتها الداخلية بزخارف نباتية متناظرة من زهور متعددة الألوان كالأبيض والبيج والذهبي على أرضية خضراء كثيفة الأوراق ، وتتدلى من أسفلها شرابات ملونة بدرجات الأحمر والزيطي والأصفر والبيج تضيف إليها لمسة جمالية دافئة وأصالة فنية .

### المعلقة الفنية الرابعة



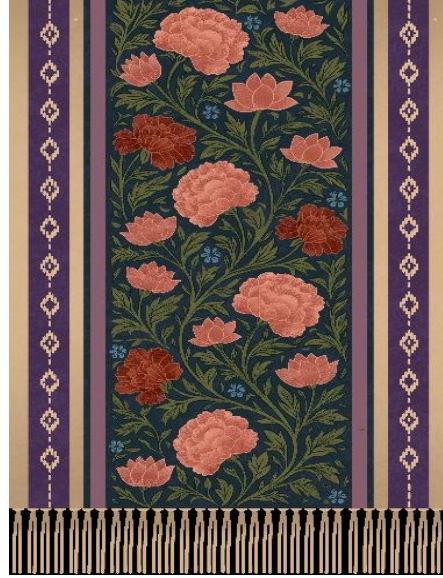
نقوش نسيج "السدو"



زخارف نسجية من أعمال "وليام موريس"



توظيف المعلقة الفنية



التصميم الرابع للمعلقة الفنية

تتخذ المعلقة الشكل المستطيل بتقسيم طولي يحيطه إطار مزخرف بخطوط بنفسجية مزينة بوحدات هندسية بيضاء دقيقة مستلهمة من زخارف السدو ، وتملاً مساحتها الداخلية زخارف نباتية من أزهار كبيرة وردية وحمراء مع أوراق خضراء ملتفة على خلفية كحلية داكنة تضيف عمق في مستلهمة من زخارف نسيج "موريس" ، وتنتهي المعلقة بشرابات ذات لون بيج كثيفة مستقيمة ، مما يمنح التصميم لمسة تقليدية راقية.

### المعلقة الفنية الخامسة



نقوش نسيج "السدو"



زخارف نسجية من أعمال "وليام موريس"



توظيف المعلقة الفنية



التصميم الخامس للمعلقة الفنية

تتخذ المعلقة شكل هندسي خماسي الرأس بألوان زاهية يحيطها إطار أحمر وأسود يبرز تفاصيلها ، وتزينها زخارف نباتية خضراء كثيفة تتخللها أربعة طيور صفراء متقابلة تتوزع بتناغم مع أزهار صغيرة باللونين البيج والذهبي مستلهمة من زخارف نسيج "موريس" ، وينتهي تصميمها بشرابات طويلة باللونين الأصفر والبيج مع شريط عمودي مزخرف بوحدات هندسية سوداء مستلهمة من زخارف نسيج السدو ، مما يضفي عليها طابع تراثي أصيل .

### المعلقة الفنية السادسة



نقوش نسيج "السدو"



زخارف نسجية من أعمال "وليام موريس"



توظيف المعلقة الفنية



التصميم السادس للمعلقة الفنية

تتخذ المعلقة الشكل المستطيل المقسم إلى قسمين طوليين يفصل بينهما شريط مزخرف بوحدات هندسية بكل من اللون الأسود والبيج والأحمر مستلهم من زخارف السدو ، ويظهر في كل قسم شجرة مثمرة بالرمح محاطة بغزالتين بلون بني وذهي على خلفية خضراء غنية تتخللها أزهار متعددة الألوان ، ويحيطها إطار بزخارف هندسية حمراء وبيضاء وسوداء مستلهم من الأشكال الهندسية ، وتنتهي بشرابات ذات لون بيج كثيفة تضيء عليها أصالة تراثية .

### الصدق والثبات

### استبيان تقييم المتخصصين للتصميمات المقترحة :

### صدق الاتساق الداخلي :

- 1- حساب معاملات الارتباط بين درجة كل عبارة من العبارات المكونة لكل محور ، والدرجة الكلية للمحور بالاستبيان .
- 2- حساب معاملات الارتباط بين الدرجة الكلية لكل محور من محاور الاستبيان والدرجة الكلية للاستبيان .

**المحور الأول : الجانب الجمالي :**

تم حساب الصدق باستخدام الاتساق الداخلي وذلك بحساب معامل الارتباط ( معامل ارتباط بيرسون ) بين درجة كل عبارة ودرجة المحور (الجانب الجمالي) ، والجدول التالي يوضح ذلك :

جدول (1) قيم معاملات الارتباط بين درجة كل عبارة ودرجة المحور (الجانب الجمالي)

م-	الارتباط	الدلالة
-1	0.801	0.01
-2	0.615	0.05
-3	0.750	0.01
-4	0.909	0.01
-5	0.725	0.01
-6	0.862	0.01

**المحور الثاني : الجانب الوظيفي :**

تم حساب الصدق باستخدام الاتساق الداخلي وذلك بحساب معامل الارتباط ( معامل ارتباط بيرسون ) بين درجة كل عبارة ودرجة المحور (الجانب الوظيفي) ، والجدول التالي يوضح ذلك :

جدول (2) قيم معاملات الارتباط بين درجة كل عبارة ودرجة المحور (الجانب الوظيفي)

م-	الارتباط	الدلالة
-1	0.791	0.01
-2	0.638	0.05
-3	0.713	0.01
-4	0.891	0.01
-5	0.950	0.01
-6	0.839	0.01
-7	0.614	0.05
-8	0.925	0.01

**المحور الثالث : الجانب الابتكاري :**

تم حساب الصدق باستخدام الاتساق الداخلي وذلك بحساب معامل الارتباط ( معامل ارتباط بيرسون ) بين درجة كل عبارة ودرجة المحور (الجانب الابتكاري) ، والجدول التالي يوضح ذلك :

جدول (3) قيم معاملات الارتباط بين درجة كل عبارة ودرجة المحور (الجانب الابتكاري)

م-	الارتباط	الدلالة
-1	0.936	0.01
-2	0.871	0.01
-3	0.972	0.01
-4	0.625	0.05

0.05	0.601	-5
0.01	0.840	-6
0.01	0.762	-7

يتضح من الجداول السابقة أن المعاملات الارتباطية دالة عند ( 0.01 – 0.05 ) ، مما يدل على تجانس وصدق عبارات الاستبيان .

#### الصدق باستخدام الاتساق الداخلي بين الدرجة الكلية لكل محور والدرجة الكلية للاستبيان :

تم حساب الصدق باستخدام الاتساق الداخلي وذلك بحساب معامل الارتباط (معامل ارتباط بيرسون) بين الدرجة الكلية لكل محور (الجانب الجمالي ، الجانب الوظيفي ، الجانب الابتكاري) والدرجة الكلية للاستبيان ، والجداول التالي يوضح ذلك :

جدول (4) قيم معاملات الارتباط بين الدرجة الكلية لكل محور (الجانب الجمالي ، الجانب الوظيفي ، الجانب الابتكاري) والدرجة الكلية للاستبيان

الدلالة	الارتباط	
0.01	0.888	المحور الأول : الجانب الجمالي
0.01	0.733	المحور الثاني : الجانب الوظيفي
0.01	0.815	المحور الثالث : الجانب الابتكاري

يتضح من الجدول أن معاملات الارتباط كلها دالة عند مستوى (0.01) لاقتربها من الواحد الصحيح مما يدل على صدق وتجانس محاور الاستبيان .

#### الثبات :

يقصد بالثبات reability دقة الاختبار في القياس والملاحظة ، وعدم تناقضه مع نفسه ، واتساقه واطراده فيما يزودنا به من معلومات عن سلوك المفحوص ، وهو النسبة بين تباين الدرجة على الاستبيان التي تشير إلى الأداء الفعلي للمفحوص ، وتم حساب الثبات عن طريق :

1- معامل الفا كرونباخ Alpha Cronbach

2- التجزئة النصفية Split-half

جدول (5) قيم معامل الثبات لمحاور الاستبيان

التجزئة النصفية	معامل الفا	المحاور
0.901 – 0.829	0.866	المحور الأول : الجانب الجمالي
0.824 – 0.745	0.781	المحور الثاني : الجانب الوظيفي
0.976 – 0.891	0.934	المحور الثالث : الجانب الابتكاري
0.860 – 0.785	0.829	ثبات الاستبيان ككل

اتضح من الجدول أن معاملات الثبات دالة عند مستوى 0.01 مما يدل على ثبات الاستبيان .

#### استبيان تقييم المستلكن للتصميمات المقترحة :

#### الصدق باستخدام الاتساق الداخلي بين درجة كل عبارة والدرجة الكلية للاستبيان :

تم حساب الصدق باستخدام الاتساق الداخلي وذلك بحساب معامل الارتباط (معامل ارتباط بيرسون) بين درجة كل عبارة والدرجة الكلية للاستبيان ، والجداول التالي يوضح ذلك :

جدول (6) قيم معاملات الارتباط بين درجة كل عبارة ودرجة الاستبيان

م	الارتباط	الدلالة
-1	0.945	0.01
-2	0.777	0.01

0.05	0.641	-3
0.01	0.853	-4
0.01	0.708	-5
0.01	0.914	-6
0.05	0.622	-7
0.01	0.883	-8
0.01	0.745	-9
0.05	0.609	-10
0.01	0.824	-11

توضح من الجدول أن القيم دالة عند (0.01 ، 0.05) لاقتربها من الواحد الصحيح مما يدل على الصدق للعبارات .

#### الثبات :

تم حساب الثبات عن طريق :

1- معامل الفا كرونباخ Alpha Cronbach

2- التجزئة النصفية Split-half

جدول (7) قيم معامل الثبات للاستبيان

التجزئة النصفية	معامل الفا	ثبات الاستبيان ككل
0.941 – 0.869	0.907	

يتضح من الجدول أن قيم المعاملات دالة عند مستوى 0.01 مما يدل على ثبات الاستبيان .

#### نتائج البحث :

#### الفرض الأول :

توجد فروق ذات دلالة إحصائية بين التصميمات الست في تحقيق الجانب الجمالي وفقاً لأراء المتخصصين وللتحقق من هذا الفرض تم حساب تحليل التباين لدرجات التصميمات الست في تحقيق الجانب الجمالي وفقاً لأراء المتخصصين ، والجدول التالي يوضح ذلك :

جدول (8) تحليل التباين لمتوسط درجات التصميمات

الست في تحقيق الجانب الجمالي وفقاً لأراء المتخصصين

الدالة	قيمة (ف)	درجات الحرية	متوسط المربعات	مجموع المربعات	الجانب الجمالي
0.01 دال	29.279	5	398.731	1993.655	بين المجموعات
		60	13.618	817.105	داخل المجموعات
		65		2810.760	المجموع

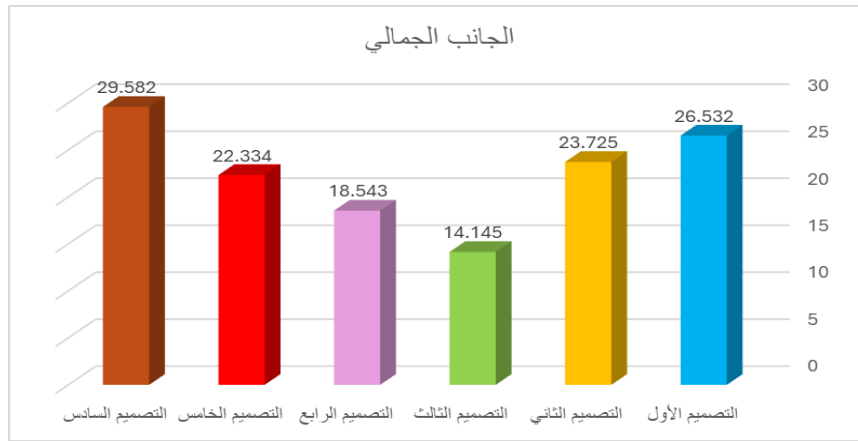
يتضح من جدول (8) إن قيمة (ف) كانت (29.279) وهي قيمة دالة إحصائية عند مستوى (0.01) ، مما يدل على الفروق بين

التصميمات الست ، ولمعرفة الدلالة تم تطبيق اختبار LSD للمقارنات المتعددة والجدول التالي يوضح ذلك :

جدول (9) اختبار LSD للمقارنات المتعددة

التصميم السادس م = 29.582	التصميم الخامس م = 22.334	التصميم الرابع م = 18.543	التصميم الثالث م = 14.145	التصميم الثاني م = 23.725	التصميم الأول م = 26.532	الجانب الجمالي
					-	التصميم الأول
				-	*2.807	التصميم الثاني
			-	**9.580	**12.387	التصميم الثالث
		-	**4.398	**5.181	**7.989	التصميم الرابع
	-	**3.790	**8.189	1.390	**4.198	التصميم الخامس
-	**7.248	**11.039	**15.437	**5.857	**3.050	التصميم السادس

\*\* دال عند 0.01 \* دال عند 0.05 بدون نجوم غير دال



شكل (1) يوضح متوسط التصميمات الست في تحقيق الجانب الجمالي وفقا لأراء المتخصصين

من الجدول (9) والشكل (1) يتضح أن :

1- وجود فروق دالة إحصائية عند مستوى دلالة 0.01 ، فنجد أن التصميم "6" كان أفضل التصميمات في تحقيق الجانب الجمالي وفقا لأراء المتخصصين ، يليه التصميم "1" ، ثم التصميم "2" ، ثم التصميم "5" ، ثم التصميم "4" ، وأخيرا التصميم "3".

2- توجد فروق عند مستوى دلالة 0.05 بين التصميم "1" والتصميم "2" لصالح التصميم "1".

3- بينما لا توجد فروق بين التصميم "2" والتصميم "5".

**الفرض الثاني:**

توجد فروق ذات دلالة إحصائية بين التصميمات الست في تحقيق الجانب الوظيفي وفقا لأراء المتخصصين وللتحقق من هذا الفرض تم حساب تحليل التباين لمتوسط درجات التصميمات الست في تحقيق الجانب الوظيفي وفقا لأراء المتخصصين ، والجدول التالي يوضح ذلك :

## جدول (10) تحليل التباين لمتوسط درجات التصميمات

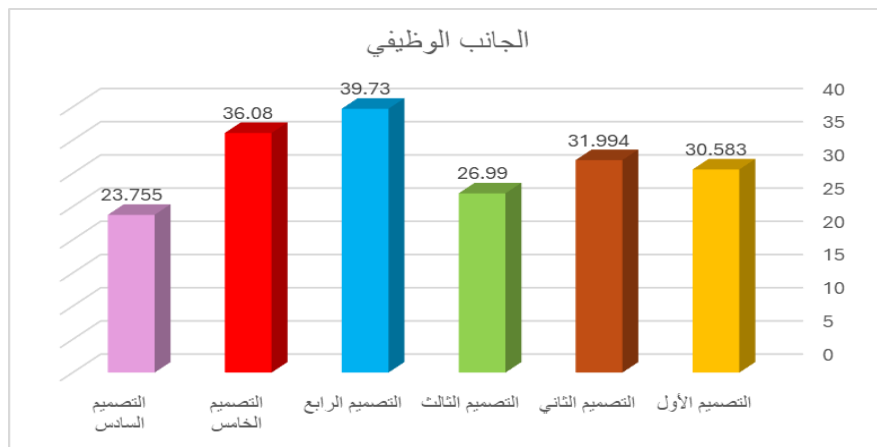
الست في تحقيق الجانب الوظيفي وفقاً لأراء المتخصصين

الدالة	قيمة (ف)	درجات الحرية	متوسط المربعات	مجموع المربعات	الجانب الوظيفي
0.01 دال	51.121	5	379.667	1898.333	بين المجموعات
		60	7.427	445.609	داخل المجموعات
		65		2343.942	المجموع

يتضح من جدول (10) إن قيمة (ف) كانت (51.121) وهي قيمة دالة إحصائياً عند مستوى (0.01)، مما يدل على وجود فروق بين التصميمات الست في تحقيق الجانب الوظيفي وفقاً لأراء المتخصصين، ولمعرفة اتجاه الدلالة تم تطبيق اختبار LSD للمقارنات المتعددة والجدول التالي يوضح ذلك:

## جدول (11) اختبار LSD للمقارنات المتعددة

التصميم	التصميم	التصميم	التصميم	التصميم	التصميم	الجانب الوظيفي
الأول	الثاني	الثالث	الرابع	الخامس	السادس	
30.583 = م	31.994 = م	26.990 = م	39.730 = م	36.080 = م	23.755 = م	
-	-	-	-	-	-	التصميم الأول
1.410	-	-	-	-	-	التصميم الثاني
**3.593	**5.004	-	-	-	-	التصميم الثالث
**9.147	**7.736	**12.740	-	-	-	التصميم الرابع
**5.496	**4.085	**9.090	**3.650	-	-	التصميم الخامس
**6.828	**8.239	**3.234	**15.975	**12.324	-	التصميم السادس



شكل (2) يوضح متوسط درجات التصميمات الست في تحقيق الجانب الوظيفي وفقاً لأراء المتخصصين

**من الجدول (11) والشكل (2) يتضح أن :**

- 1- وجود فروق دالة إحصائية بين التصميمات الست عند مستوي دلالة 0.01 ، فنجد أن التصميم "4" كان أفضل التصميمات في تحقيق الجانب الوظيفي وفقا لأراء المتخصصين ، يليه التصميم "5" ، ثم التصميم "2" ، ثم التصميم "1" ، ثم التصميم "3" ، وأخيرا التصميم "6" .
- 2- بينما لا توجد فروق بين التصميم "1" والتصميم "2" .

**الفرض الثالث :**

توجد فروق ذات دلالة إحصائية بين التصميمات الست في تحقيق الجانب الابتكاري وفقا لأراء المتخصصين ، ولتحقق من هذا الفرض تم حساب تحليل التباين للتصميمات الست في تحقيق الجانب الابتكاري وفقا لأراء المتخصصين ، والجدول التالي يوضح ذلك :

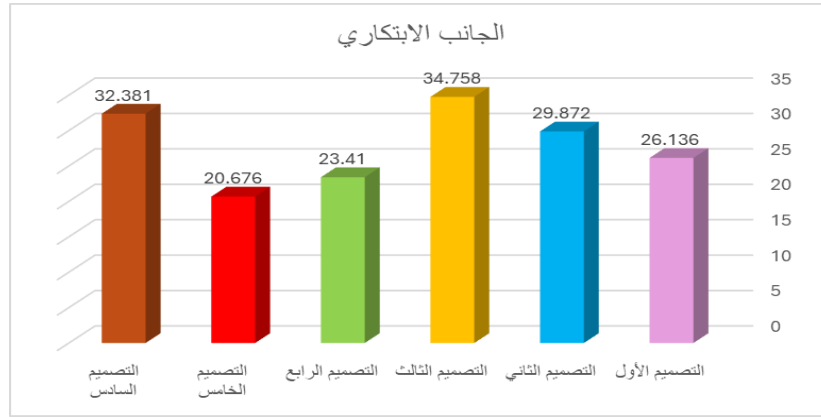
جدول (12) تحليل التباين للتصميمات الست في تحقيق الجانب الابتكاري وفقا لأراء المتخصصين

الدالة	قيمة (ف)	درجات الحرية	متوسط المربعات	مجموع المربعات	الجانب الابتكاري
0.01 دال	35.272	5	391.433	1957.167	بين المجموعات
		60	11.097	665.845	داخل المجموعات
		65		2623.012	المجموع

يتضح إن قيمة (ف) كانت (35.272) وهي قيمة دالة إحصائية عند مستوى (0.01) ، مما يدل على وجود فروق بين التصميمات في تحقيق الجانب الابتكاري وفقا لأراء المتخصصين ، وتم تطبيق اختبار LSD للمقارنات المتعددة لمعرفة اتجاه الدلالة ، والجدول التالي يوضح ذلك :

جدول (13) اختبار LSD للمقارنات المتعددة

التصميم	التصميم	التصميم	التصميم	التصميم	التصميم	الجانب الابتكاري
الأول	الثاني	الثالث	الرابع	الخامس	السادس	
م = 26.136	م = 29.872	م = 34.758	م = 23.410	م = 20.676	م = 32.381	التصميم الأول
-	-	-	-	-	-	التصميم الثاني
**3.736	**4.885	-	-	-	-	التصميم الثالث
**8.621	**6.462	**11.348	-	-	-	التصميم الرابع
*2.726	**9.196	**14.081	*2.733	-	-	التصميم الخامس
**5.460	*2.509	*2.376	**8.971	**11.705	-	التصميم السادس
**6.245						



شكل (3) متوسط الدرجات للتصميمات في تحقيق الجانب الابتكاري

من الجدول والشكل أضح أن :

- وجود فروق دالة إحصائية بين التصميمات الست عند مستوى دلالة 0.01 ، فنجد أن التصميم "3" كان أفضل التصميمات في تحقيق الجانب الابتكاري وفقا لأراء المتخصصين ، يليه التصميم "6" ، ثم التصميم "2" ، ثم التصميم "1" ، ثم التصميم "4" ، وأخيرا التصميم "5" .
- وجود فروق عند مستوى دلالة 0.05 بين التصميم "1" والتصميم "4" لصالح التصميم "1" ، كما توجد فروق عند مستوى دلالة 0.05 بين التصميم "2" والتصميم "6" لصالح التصميم "6" ، بالإضافة الي وجود فروق عند مستوى دلالة 0.05 بين التصميم "3" والتصميم "6" لصالح التصميم "3" ، كما توجد فروق عند مستوى دلالة 0.05 بين التصميم "4" والتصميم "5" لصالح التصميم "4" .

الفرض الرابع :

توجد فروق ذات دلالة إحصائية بين التصميمات الست وفقا لأراء المتخصصين

وللتحقق من هذا تم حساب تحليل التباين لمتوسط درجات التصميمات الست وفقا لأراء المتخصصين ، والجدول التالي يوضح ذلك :

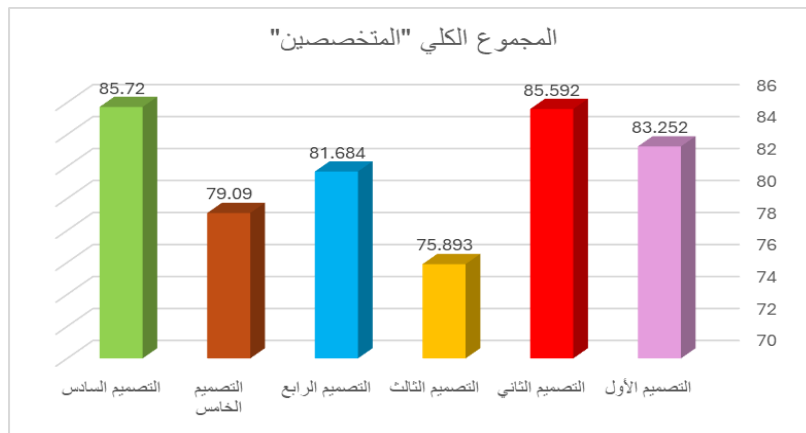
جدول (14) تحليل التباين لدرجات التصميمات الست وفقا لأراء المتخصصين

الدلالة	قيمة (ف)	درجات الحرية	متوسط المربعات	مجموع المربعات	المجموع الكلي "المتخصصين"
0.01 دال	43.648	5	384.282	1921.412	بين المجموعات
		60	8.804	528.249	داخل المجموعات
		65		2449.661	المجموع

يتضح من الجدول إن (ف) كانت (43.648) وهي دالة عند مستوى (0.01) ، مما يؤكد وجود فروق بين التصميمات وفقا لأراء المتخصصين ، ولمعرفة الاتجاه للدلالة تم تطبيق اختبار LSD ، والجدول التالي يوضح ذلك :

جدول (15) اختبار LSD للمقارنات المتعددة

التصميم السادس م = 85.720	التصميم الخامس م = 79.090	التصميم الرابع م = 81.684	التصميم الثالث م = 75.893	التصميم الثاني م = 85.592	التصميم الأول م = 83.252	المجموع الكلي "المتخصصين"
					-	التصميم الأول
				-	*2.340	التصميم الثاني
			-	**9.699	**7.359	التصميم الثالث
		-	**5.790	**3.908	1.568	التصميم الرابع
	-	*2.593	**3.197	**6.501	**4.161	التصميم الخامس
-	**6.629	**4.035	**9.826	0.127	*2.467	التصميم السادس



شكل (4) يوضح متوسط درجات التصميمات الست وفقاً لأراء المتخصصين

**يتضح من الجدول والشكل :**

- 1- وجود فروق بين التصميمات عند مستوى دلالة 0.01 ، فالتصميم "6" كان أفضل التصميمات وفقاً لأراء المتخصصين ، يليه التصميم "2" ، ثم التصميم "1" ، ثم التصميم "4" ، ثم التصميم "5" ، وأخيراً التصميم "3" .
- 2- وجدت فروق عند مستوى دلالة 0.05 بين التصميم "1" والتصميم "2" لصالح التصميم "2" ، كما وجدت فروق عند مستوى دلالة 0.05 بين التصميم "1" والتصميم "6" لصالح التصميم "6" ، وأيضاً وجدت فروق عند مستوى دلالة 0.05 بين التصميم "4" والتصميم "5" لصالح التصميم "4" .
- 3- بينما لا توجد فروق بين التصميم "1" والتصميم "4" ، بينما لا توجد فروق بين التصميم "2" والتصميم "6" .

**الفرض الخامس :**

توجد فروق ذات دلالة إحصائية بين التصميمات الست وفقاً لأراء المستهلكين وللتحقق من هذا تم حساب تحليل التباين لدرجات التصميمات الست ، والجدول التالي يوضح ذلك :

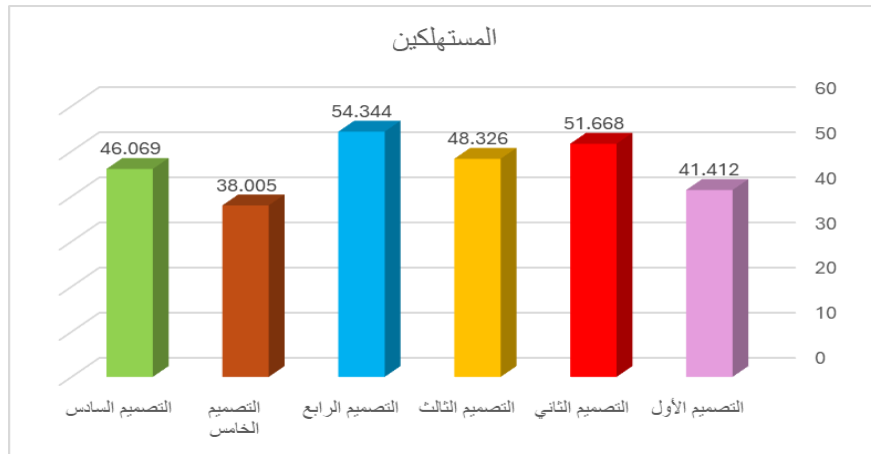
جدول (16) تحليل التباين لمتوسط درجات التصميمات الست وفقا لأراء المستهلكين

المستهلكين	مجموع المربعات	متوسط المربعات	درجات الحرية	قيمة (ف)	الدالة
بين المجموعات	3459.164	691.833	5	57.171	0.01 دال
داخل المجموعات	1379.532	12.101	114		
المجموع	4838.696		119		

يتضح من جدول (16) إن قيمة (ف) كانت (57.171) وهي دالة إحصائيا عند (0.01) ، مما يدل على وجود فروق بين التصميمات وفقا لأراء المستهلكين ، ولمعرفة الاتجاه للدلالة تم تطبيق اختبار LSD ، والجدول التالي يوضح ذلك :

جدول (17) اختبار LSD للمقارنات المتعددة

المستهلكين	التصميم الأول	التصميم الثاني	التصميم الثالث	التصميم الرابع	التصميم الخامس	التصميم السادس
التصميم الأول	-					
التصميم الثاني	**10.255	-				
التصميم الثالث	**6.914	**3.341	-			
التصميم الرابع	**12.931	*2.676	**6.017	-		
التصميم الخامس	**3.407	**13.663	**10.321	**16.339	-	
التصميم السادس	**4.657	**5.598	*2.257	**8.274	**8.064	-



شكل (5) يوضح متوسط درجات التصميمات الست وفقا لأراء المستهلكين

من الجدول (17) والشكل (5) يتضح أن :

1- وجود فروق دالة إحصائيا بين التصميمات الست عند مستوى دلالة 0.01 ، فنجد أن التصميم "4" كان أفضل التصميمات وفقا لأراء المستهلكين ، يليه التصميم "2" ، ثم التصميم "3" ، ثم التصميم "6" ، ثم التصميم "1" ، وأخيرا التصميم "5" .

2- كما توجد فروق عند مستوى دلالة 0.05 بين التصميم "2" والتصميم "4" لصالح التصميم "4" ، كما توجد فروق عند مستوى دلالة 0.05 بين التصميم "3" والتصميم "6" لصالح التصميم "3" .

#### الاستنتاجات :

- 1- توجد فروق ذات دلالة إحصائية بين التصميمات الست في تحقيق "الجانب الجمالي ، الجانب الوظيفي ، الجانب الابتكاري" وفقاً لآراء المتخصصين .
- 2- توجد فروق ذات دلالة إحصائية بين التصميمات الست وفقاً لآراء المستهلكين .

#### أوصى البحث بـ:

- 1- دراسة الفنون العالمية وتراث الفنون المحلية لإثراء المعرفة العلمية والمفاهيم الجمالية لدى طلاب التصميم والفنون التطبيقية ، وتوسيع رؤيتهم نحو دمج الثقافات فنياً .
- 2- تضمين مناهج التصميم الزخرفي موضوعات عن الدمج الفني الثقافي من خلال تدريسه كأحد محاور التصميم الزخرفي والتطبيقي ، بما يُعزز قدرة الطلاب على الابتكار وصياغة تراكيب زخرفية عابرة للثقافات .
- 3- إجراء بحوث مستقبلية تطبيقية تركز على توظيف زخارف السدو السعودي مع اتجاهات التصميم العالمية الأخرى لإنتاج تصميمات تناسب الصناعات المتنوعة .
- 4- إنشاء شراكات بين المصممين والحرفيين ورواد الأعمال لتبني التصميمات الناتجة عن البحث وتحويلها إلى منتجات صناعية ضمن المشروعات الصغيرة والمتوسطة ، مما يساهم في تنمية الاقتصاد المحلي وتعزيز الهوية الثقافية .
- 5- الاستفادة من نتائج البحث في تطوير المنتجات الحرفية المبتكرة خاصة المعلقة الفنية والوسائد والأوشحة والمنتجات الزخرفية المنزلية التي تجمع بين الطابع التراثي السعودي والجماليات العالمية بما يزيد من قيمتها السوقية .

#### conclusion:

1. There are statistically significant differences between the six designs in achieving "the aesthetic aspect, the functional aspect, and the innovative aspect," according to the opinions of specialists.
2. There are statistically significant differences between the six designs according to consumer opinions.

#### The research recommended:

1. Studying global arts and local art heritage to enrich the scientific knowledge and aesthetic concepts of design and applied arts students, and broaden their vision toward artistically integrating cultures.
2. Incorporating topics on cultural artistic integration into decorative design curricula by teaching it as a core component of decorative and applied design, thus enhancing students' ability to innovate and craft cross-cultural decorative compositions.
3. Conducting future applied research focusing on the integration of Saudi Sadu motifs with other global design trends to produce designs suitable for various industries.
4. Establishing partnerships between designers, craftsmen, and entrepreneurs to adopt the designs resulting from the research and transform them into industrial products within small and medium-sized enterprises, contributing to the development of the local economy and strengthening cultural identity.
5. Utilizing the research results in developing innovative handicraft products, especially artistic pendants, pillows, scarves, and home decorative products that combine Saudi heritage with international aesthetics, thus increasing their market value.

#### References :

1. Abdel-Moneim, D. A. (2018). Symbolic significance in folk art as a creative source for ceramic murals. *Journal of Architecture, Arts and Humanistic Sciences*, 3(12), Arab Association for Islamic Civilization and Arts.
2. Ahmed, R. S., & Howaidi, E. M. (2022). An artistic vision for designing teenagers' clothing in light of integrating folk art motifs with the works of artist Kandinsky. *Journal of Arts and Applied Sciences*, 9(4).
3. Al-Barrak, F. (2021). The impact of the structural forms of Saudi Sadu on inspiring contemporary printed designs. *Journal of Qualitative Education and Technology*, (8), Faculty of Qualitative Education, Kafr El-Sheikh University.

4. Al-Fayez, M. S., & Al-Ajlan, F. A. (2025). Plastic possibilities of Al-Nashl dress ornaments and their employment using hand embroidery to enrich women's evening wear accessories. *International Journal of Design*, 15(3).
5. Al-Ghamdi, A. S. (2023). A contemporary vision of Sadu decorative units to enrich hand weaving in the Kingdom of Saudi Arabia. *Journal of Arts, Literature, Humanities and Social Sciences*, (98).
6. Al-Hadithi, H. A., & Daham, S. S. (2023). Saudi Sadu art as an approach to producing digital artworks using Procreate software. *Journal of Arts, Literature, Humanities and Social Sciences*, (98), Emirates College for Educational and Psychological Sciences.
7. Al-Hamad, L. (2021). Sadu as a way of thinking, geometry, and architecture. *Al-Qafilah Magazine*, Saudi Aramco, 70(2), Dhahran.
8. Al-Issa, A. M. (2004). *Encyclopedia of folk heritage in the Kingdom of Saudi Arabia: Bedouin tools in settlement and travel* (Vol. 1). Ministry of Education, Agency of Antiquities and Museums, Riyadh.
9. Al-Naqeeb, N. A. (2024). A sustainable artistic vision of three-dimensional textiles as an approach to designing outer women's clothing inspired by Asiri mural art ornaments. *Journal of Qualitative Education and Technology: Scientific and Applied Research*, Kafr El-Sheikh University.
10. Al-Ogayyel, R., & Oskay, C. (2023). Al-Sadu weaving: Significance and circulation in the Arabian Gulf. In *Handbook* (Chap. 8).
11. Al-Qattan, M. A. (2025). Utilizing the aesthetic values of heritage symbols in the design of wall hangings. *Journal of Qualitative Education Research*, (92).
12. Arafa, N. A. (2025). The aesthetic values of lines and repetitions as a formative approach to developing the abilities of art education students in designing handwoven textile hangings. *Journal of Qualitative Education Research*, (92).
13. Burdick, J. (1997). *William Morris: Redesigning the world*. Todtri, New York, NY, USA.
14. El-Dessouki, H. A., Suleiman, M. S., & Ahmed, T. M. (2024). Innovating T-shirt designs inspired by Saudi Sadu art. *Egyptian Journal of Home Economics*, 40(4).
15. Gailuma, L., & Ìle, U. (2014). The life and work of William Morris (1834–1896). *Proceedings of the Latvia University of Agriculture: Landscape Architecture & Art*, 5(5).
16. Ghoneim, L. Z., & Khasifan, T. J. (2021). Visual documentation of the stages of Saudi Sadu production through infographic representation. *Scientific Journal of the Faculty of Qualitative Education*, (28), Menoufia University.
17. Giancarlo, A., & Pia, V. (2024). *William Morris: The story of his life*. Prestel Publishing, Germany.
18. Ibrahim, M. S. (2016). *Small project management*. Al-Fajr Publishing & Distribution House, Cairo.
19. Mahmoud, N. F., & Ibrahim, N. A. (2024). Constructing decorative compositions inspired by Saudi Sadu units and employing them to enrich decorative design for women's abayas. *Scientific Journal of Qualitative Education Sciences*, (20).
20. Mansour, A. N. (2020). Small and medium enterprises in the Kingdom of Saudi Arabia between reality and aspiration in light of Vision 2030: An applied study. *Journal of Economic Sciences*, 4(9), College of Sharia, Islamic University of Madinah.
21. Mason, A. (2024). *William Morris*. Design Originals, V&A Museum, Colesden, England.
22. Othman, S. M., Khalil, D. A., & Sheiha, N. E. (2022). Developing printed designs for fabrics of elderly women's clothing. *Journal of Architecture, Arts and Humanistic Sciences*, 7(32).
23. Perry, L. (2015). *William Morris textiles*. OldIsNewGoods, USA.
24. Shoaib, G. M. (2025). Inspiration from nanotechnology as an approach to developing contemporary paintings to enrich the field of painting. *Journal of Architecture, Arts and Humanistic Sciences*, 10(51).
25. Sultan, N. (2022). A modern vision of textile designs by William Morris (1834–1896) and the aesthetics of Arabic calligraphy as a source of inspiration for contemporary textile printing designs. *Journal of Architecture, Arts and Humanistic Sciences*, 7(6).
26. Tallo, M. A. (2012). *Well-known decorative arts through the ages*.
27. Thompson, J. (2000). *Traditional crafts of Saudi Arabia: Weaving, jewellery, costume, leatherwork, basketry, woodwork, pottery* (1st ed.). Stacey International, United Kingdom.
28. <https://ellbeefabrics.com>.
29. <https://www.monshaat.gov.sa>.
30. <https://qah-2016.azurewebsites.net>.
31. <https://ronahi.net>.
32. <https://roayahnews.com>.
33. <https://wmgallery.org.uk>.
34. <https://ich.unesco.org>.
35. <https://www.noor-book.com>.